

# **2X** Manual

---

**Zwei-Faktor-Authentifizierung mit  
SafeNet  
Version 4.5**





URL: <http://www.2x.com/de/>

E-Mail: [info@2x.com](mailto:info@2x.com)

Alle in diesem Dokument angegebenen Informationen können ohne vorherige Ankündigung geändert werden. In Beispielen verwendete Firmen, Namen und Daten sind, sofern nicht anders angegeben, rein fiktiv. Ohne vorherige ausdrückliche und schriftliche Zustimmung von 2X Software Ltd. darf dieses Dokument weder ganz noch teilweise in irgendeiner Form, sei es elektronisch oder mechanisch, oder zu irgendeinem Zweck reproduziert oder übertragen werden.

2X ApplicationServer und 2X LoadBalancer sind von 2X Software Ltd. urheberrechtlich geschützt. © 1999–2012 2X Software Ltd. Alle Rechte vorbehalten.

Version 4.5 – Letzte Aktualisierung: 10. Januar 2012

# Inhaltsverzeichnis

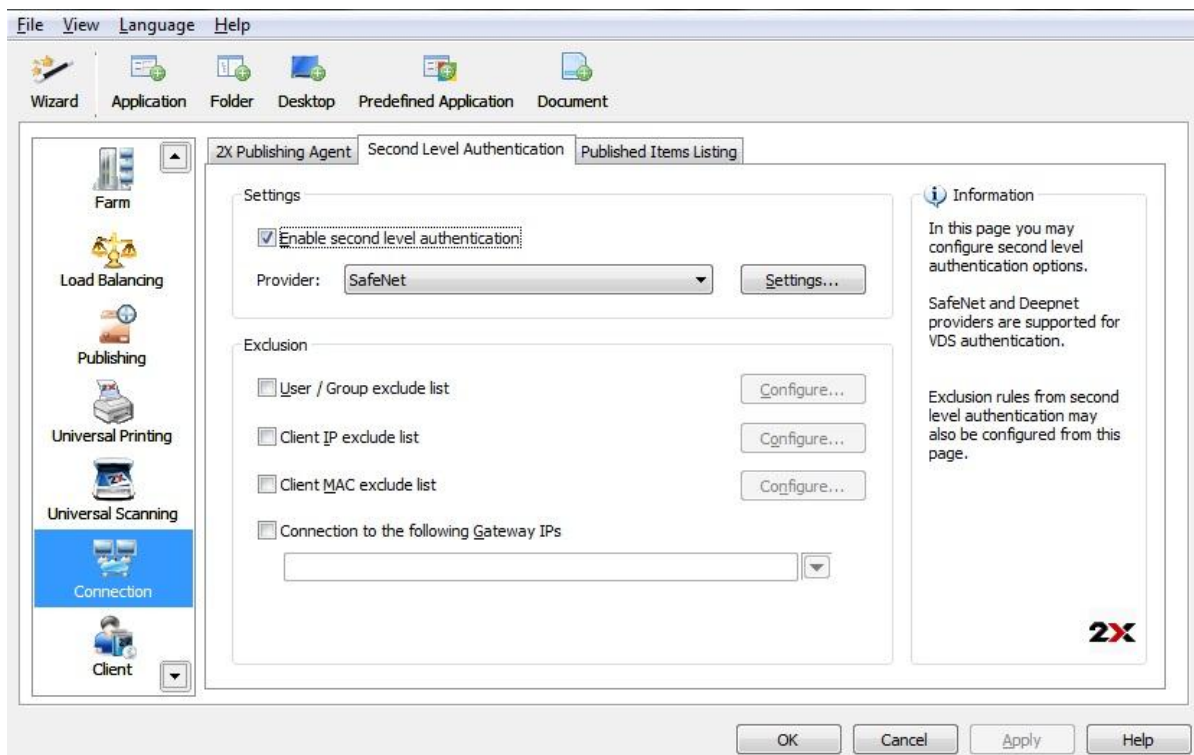
<b>Konfigurieren von SafeNet</b>	<b>4</b>
Einstellungen .....	5
2X Client .....	11
<b>2X Cloud Portal</b>	<b>13</b>
<b>Fehlerbehebung und technischer Support</b>	<b>14</b>
Einführung .....	14
Wissensdatenbank .....	14
Support-Anfrage per E-Mail .....	14
Support-Anfrage per Telefon .....	15
<b>Über 2X</b>	<b>16</b>



# KONFIGURIEREN VON SAFENET

Das Token-Management-System SafeNet sorgt mit seiner Zwei-Faktor-Authentifizierung mittels sicherer Tokens für noch höhere Sicherheit unter 2X ApplicationServer.

Klicken Sie im linken Navigationsbereich der Verwaltungskonsole von 2X ApplicationServer auf **Verbindung**, um SafeNet zu konfigurieren. Klicken Sie auf den Reiter **Zwei-Faktor-Authentifizierung**.



SafeNet-Verwaltungskonsole

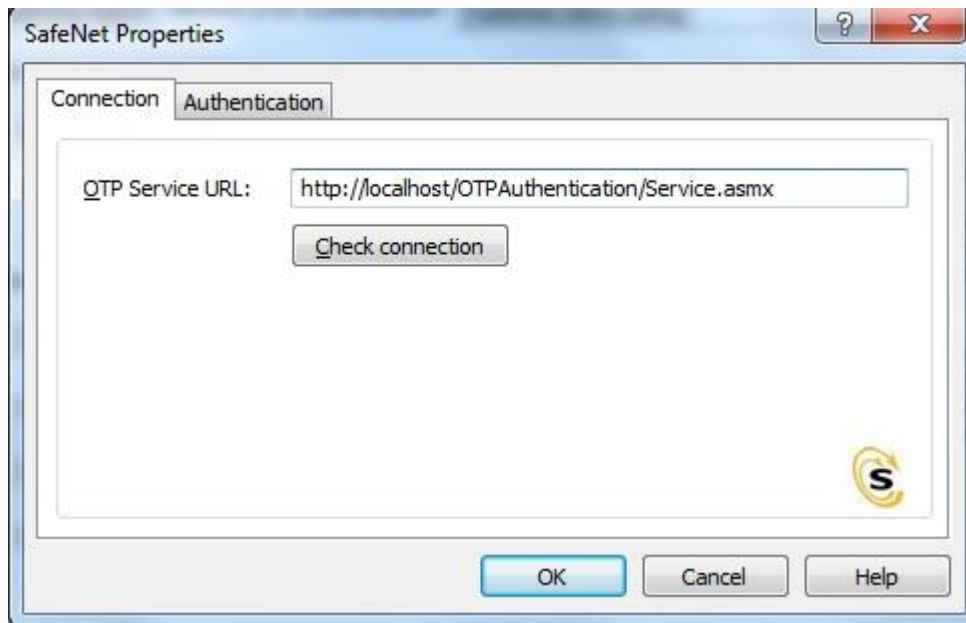
Wählen Sie **Zwei-Faktor-Authentifizierung aktivieren** aus und **SafeNet** als gewünschten Anbieter. Klicken Sie auf **Einstellungen**.

## Einstellungen

---

### Reiter "Verbindung"

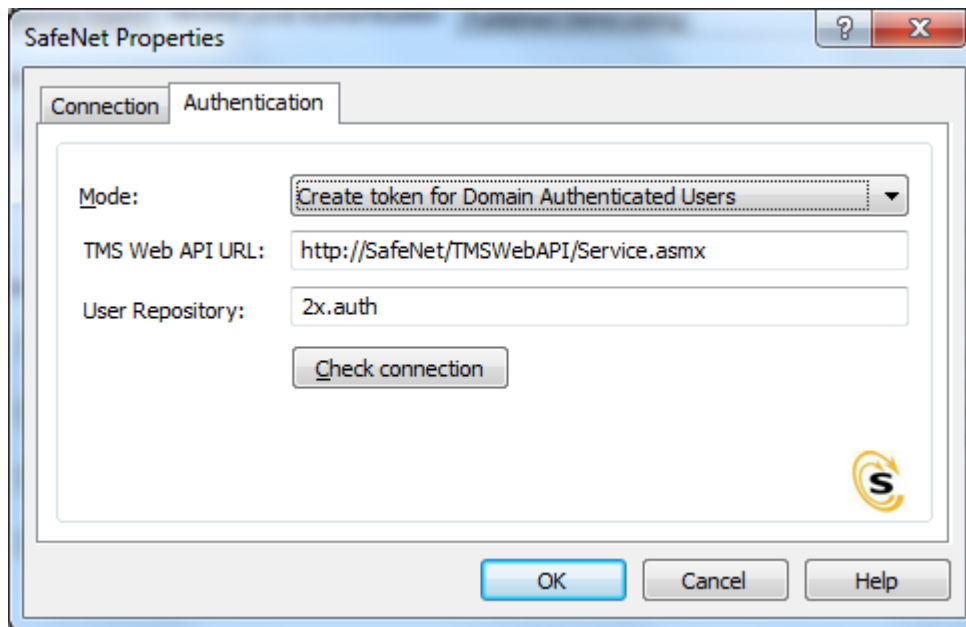
Geben Sie unter dem Reiter **Verbindung** die **OTP-Webservice-URL** ein. Klicken Sie auf **Verbindung überprüfen**, um sicherzustellen, dass der Webservice korrekt aufgerufen wird.



*Verbindungseinstellungen*

Der 2X Publishing Agent kommuniziert mit dem Token-Management-System von SafeNet. Aus Sicherheitsgründen wird hierbei der Einsatz einer Firewall dringend empfohlen.

## Reiter "Authentifizierung"



Legen Sie per **Modus** fest, wie die Benutzerauthentifizierung erfolgen soll:

**Erforderlich für alle Benutzer:** Jeder Benutzer muss sich mit Hilfe der Zwei-Faktor-Authentifizierung am 2X-System anmelden.

**Token für authentifizierte Benutzer der Domäne erstellen:** 2X ApplicationServer erstellt Token für betreffende Benutzer automatisch. Wählen Sie aus der Drop-Down-Liste einen Token-Typ aus. Beachten Sie, dass diese Option nur Software-Tokens unterstützt.

**Nur für Benutzer mit einem SafeNet-Konto:** Benutzer, die kein SafeNet-Konto besitzen, können das 2X-System ohne Anmeldung per Zwei-Faktor-Authentifizierung nutzen.

**TMS Web-API-URL** – Geben Sie die URL der SafeNet-API ein.

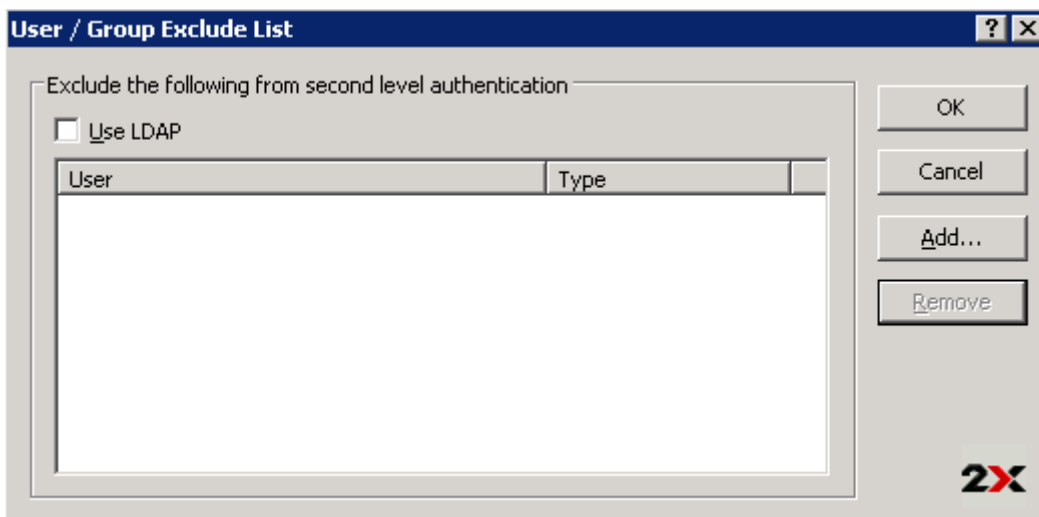
**Benutzer-Repository** – Geben Sie das Benutzer-Repository an.

## Ausschluss

Legen Sie im Bereich **Ausschluss** fest, welche Ausnahmen für die Zwei-Faktor-Authentifizierung gelten sollen.



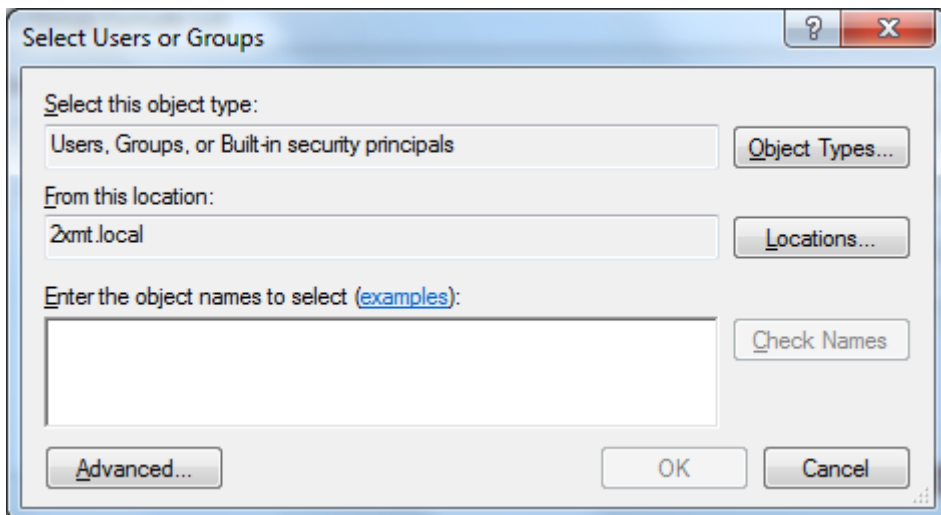
**Benutzer/Gruppen-Ausschlussliste:** Wählen Sie **Benutzer/Gruppen-Ausschlussliste** aus, und klicken Sie auf **Konfigurieren**, um Benutzer oder Gruppen anzugeben, für die keine Zwei-Faktor-Authentifizierung erfolgen soll.



User	Type
------	------

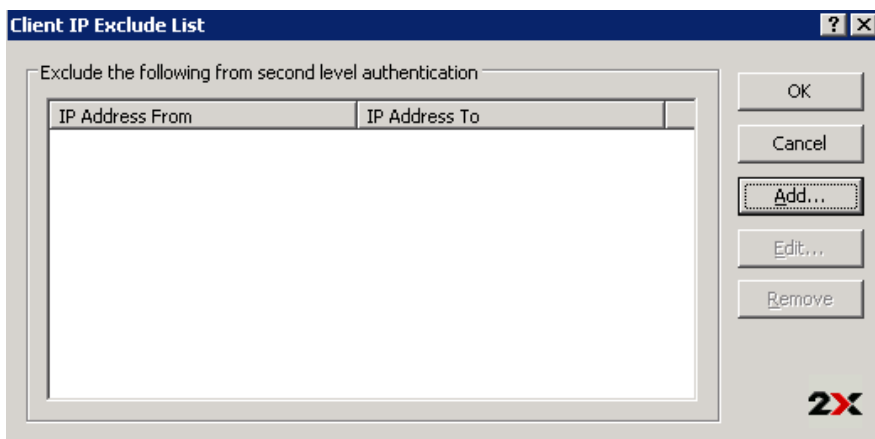
*Benutzer/Gruppen-Ausschlussliste*

Klicken Sie auf **Hinzufügen**, um der Ausschlussliste einen Benutzer oder eine Gruppe hinzuzufügen.



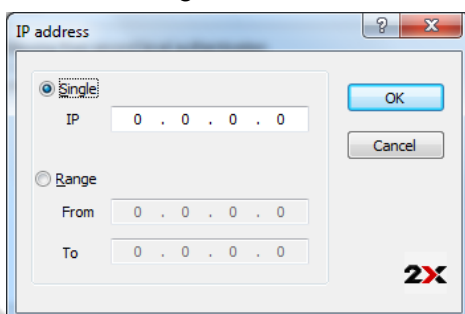
### Client-IP-Ausschlussliste:

Wählen Sie **Client-IP-Ausschlussliste** aus, und klicken Sie auf **Konfigurieren**, um die IP-Adresse oder den IP-Bereich von Clients anzugeben, für die keine Zwei-Faktor-Authentifizierung erfolgen soll.



Client-IP-Ausschlussliste

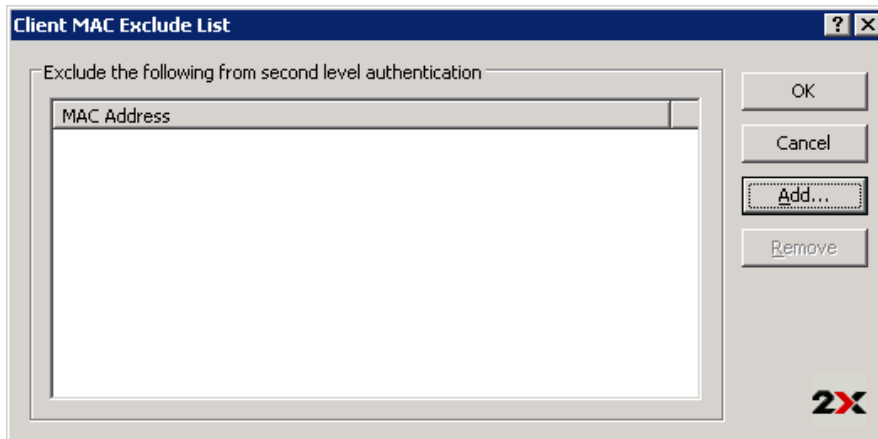
Klicken Sie auf **Hinzufügen**, um eine einzelne IP-Adresse oder einen IP-Bereich anzugeben.



Angabe von IP-Adressen

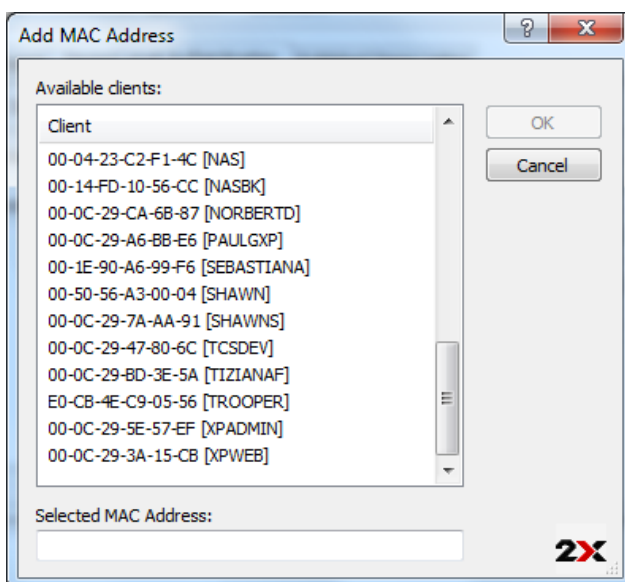
## Client-MAC-Ausschlussliste:

Wählen Sie **Client-MAC-Ausschlussliste** aus, und klicken Sie auf **Konfigurieren**, um die MAC-Adressen von Clients anzugeben, für die keine Zwei-Faktor-Authentifizierung erfolgen soll.



Client-MAC-Ausschlussliste

Klicken Sie auf **Hinzufügen**. Wählen Sie eine MAC-Adresse aus der angezeigten Liste aus.



Angabe von auszuschließenden MAC-Adressen

Exclusion

User / Group exclude list Configure...

Client IP exclude list Configure...

Client MAC exclude list Configure...

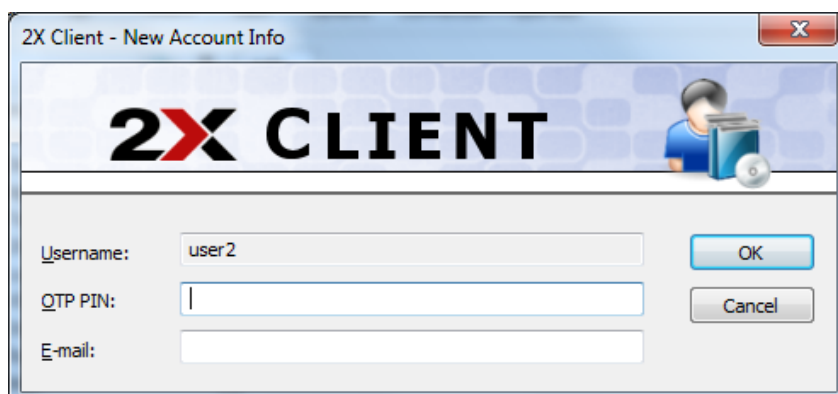
Connection to the following Gateway IPs

▼

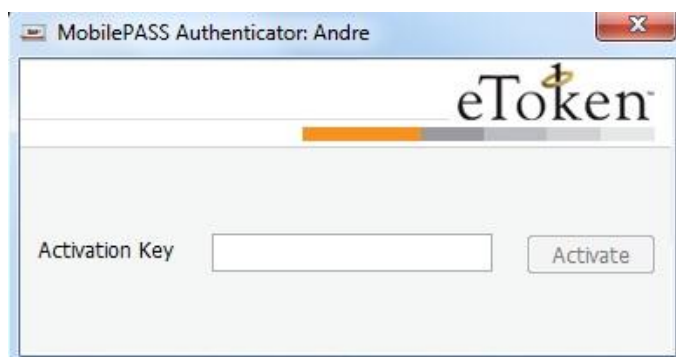
**Bei Verbindung mit diesen Gateway-IPs:** Geben Sie die IP-Adresse eines Gateways an, für dessen Verbindungen keine SafeNet-Authentifizierung erfolgen soll.

## 2X Client

---



Geben Sie im 2X Client vier beliebige Ziffern im Eingabefeld **OTP-PIN** ein. Geben Sie anschließend Ihre E-Mail-Adresse ein, und klicken Sie auf **OK**. Alle erforderlichen Daten zur Aktivierung der SafeNet-Authentifizierung werden an die von Ihnen angegebene E-Mail-Adresse gesendet.



Geben Sie den **Aktivierungsschlüssel** ein, der Ihnen mit der SafeNet-E-Mail zugeschickt worden ist.

Beispiel für Aktivierungsschlüssel: YZQHoczZWw3cBCNo

Token-Seriennummer: 4F214C507612A26A

Laden Sie den MobilePASS-Client herunter:

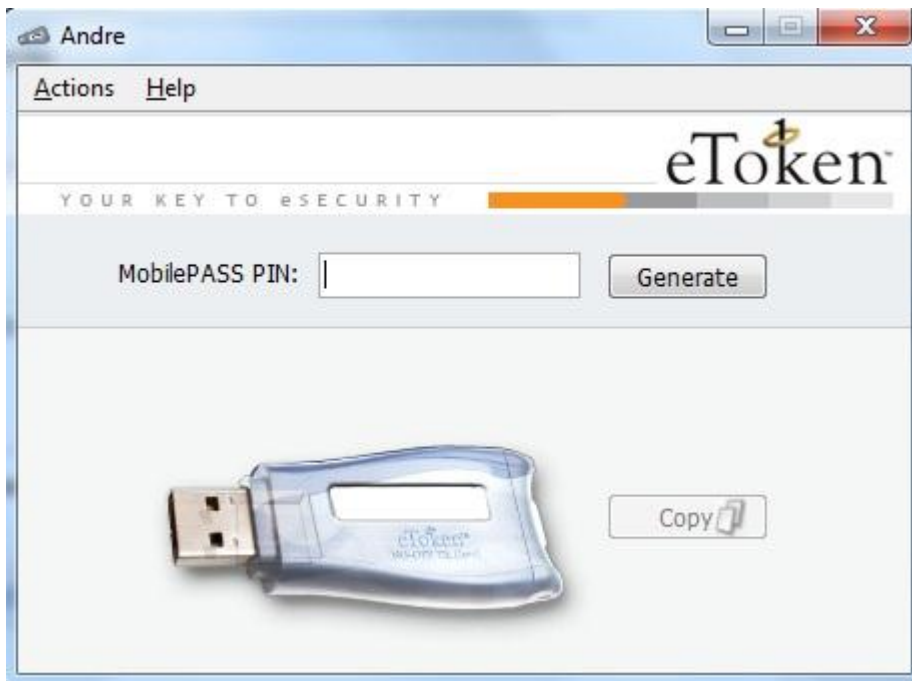
<http://localhost:80/TMSService/ClientDownload/MobilePASSWin.exe>

Melden Sie sich mit Domänen-Zugangsdaten an.

Speichern Sie die angehängte Seed-Datei im Ordner des MobilePASS-Clients.


Geben Sie das OTP zur Herstellung der Terminalserver-Verbindung an.

Anwendungs-PIN: 4089



# 2X CLOUD PORTAL

Eine vorgegebene Zwei-Faktor-Authentifizierung per SafeNet ist auch für die Anmeldung am 2X Cloud Portal erforderlich.

[\[en\]](#) [\[de\]](#) [\[ru\]](#) [\[fr\]](#) [\[jp\]](#) [\[it\]](#) [\[es\]](#)

Welcome to the 2X Access Portal.

**Please Login**

Username:

Method:

OTP:

2X Client installed. Version: 7.0 (build 650)

Powered by 2X.  
Copyright © 2005-2009 2X Software Ltd.

---

*2X Cloud Portal mit SafeNet-Authentifizierung*

# FEHLERBEHEBUNG UND TECHNISCHER SUPPORT

## Einführung

---

In diesem Kapitel erfahren Sie, welche Hilfsmöglichkeiten es bei Problemen mit Ihrem 2X-Produkt gibt. Folgende Informationsquellen stehen zur Verfügung:

- Benutzerhandbuch: Die meisten Probleme lassen sich mit Hilfe dieses Handbuchs lösen.
- Die Support-Website von 2X. Sie bietet eine Wissensdatenbank mit FAQs.
- Kontaktaufnahme per E-Mail an den technischen Support: [support@2x.com](mailto:support@2x.com).
- Telefonische Kontaktaufnahme mit dem technischen Support.

## Wissensdatenbank

---

Die 2X-Wissensdatenbank liefert Lösungen zu den gängigsten Problemen. Bei Fragen, die mit Hilfe dieses Handbuchs nicht beantwortet werden konnten, sollten Sie daher die Datenbank zurate ziehen. Sie wird fortlaufend aktualisiert und informiert Sie zudem über neue Software-Patches.

Die 2X-Wissensdatenbank ist aufrufbar unter <http://www.support.2x.com>

## Support-Anfrage per E-Mail

---

Sollten Ihnen das Handbuch und die Wissensdatenbank bei Problemen nicht weiterhelfen können, setzen Sie sich bitte mit dem 2X-Support in Verbindung.

Schildern Sie Ihr Problem per E-Mail, und fügen Sie der Mitteilung weitergehende erläuternde Informationen an, sofern vorhanden. Hierdurch ermöglichen Sie eine raschere Problemlösung.

Der 2X-Support wird Sie ggf. zur Bereitstellung weiterer Daten bitten und Fragen zu Produktinstallation und -konfiguration stellen. Bitte nehmen Sie sich die Zeit, die Fragen so präzise wie möglich zu beantworten. Hiermit helfen Sie uns, Ihr Problem genau zu diagnostizieren.

Support-Anfragen werden an Werktagen für gewöhnlich spätestens innerhalb von 24 Stunden beantwortet.

## Support-Anfrage per Telefon

---

Der 2X-Support ist per telefonische Hotline erreichbar. Die Rufnummern und Erreichbarkeit des Supports entnehmen Sie bitte der [Support-Website von 2X](#).

# ÜBER 2X

**Über 2X Software** | 2X Software entwickelt Software-Lösungen für das server-basierte Computing. Unternehmen jeder Größenordnung können damit Desktop-Virtualisierung und die Bereitstellung von Applikationen auf Personal-Computern und Thin-Clients unkompliziert und kostengünstig realisieren. Alle Lösungen von 2X – 2X ApplicationServer XG, 2X LoadBalancer for Terminal Services/Citrix und 2X ThinClientServer – sind einfach zu installieren, zu verwalten und zu skalieren und bieten auch wegen des server-basierten Lizenzmodells ein im Wettbewerbsvergleich ausgezeichnetes Preis-/Leistungsverhältnis. 2X befindet sich in privater Hand und unterhält Niederlassungen in Deutschland, Frankreich, Großbritannien, den USA, Australien und Malta. Hinter dem Unternehmen steht ein Team aus Branchenexperten mit langjähriger Erfahrung im Bereich Entwicklung und Vertrieb von Netzwerkinfrastruktur-Lösungen. 2X ist Partner von Microsoft, VMware, IBM und RedHat. Weitere Informationen sind im Web unter [www.2x.com/de/](http://www.2x.com/de/) zu finden. Alle in diesem Dokument aufgeführten Produkt- und Firmennamen können Marken ihrer jeweiligen Inhaber sein.



© 2012 2X Software Ltd. Alle Rechte vorbehalten. Die in diesem Dokument enthaltenen Informationen geben die Meinung von 2X zum Zeitpunkt der Veröffentlichung wieder. Da 2X sich veränderten Marktbedingungen anpassen muss, sind diese Ausführungen nicht als verpflichtende Zusage von 2X zu werten; 2X übernimmt zudem keine Garantie für die Genauigkeit der in diesem Dokument präsentierten Informationen nach dem Zeitpunkt seiner Veröffentlichung. 2X GIBT MIT DIESEM DOKUMENT KEINE ZUSAGEN, WEDER AUSDRÜCKLICH NOCH STILLSCHWEIGEND. 2X ApplicationServer, 2X LoadBalancer for Terminal Services/Citrix und 2X ThinClientServer sowie ihre Produkt-Logos sind eingetragenen Marken oder Marken von 2X Software Ltd. in den USA und/oder anderen Ländern. Alle in diesem Dokument genannten Produkte und Firmennamen können Marken ihrer jeweiligen Inhaber sein.

---