

2X Manual

2X Client for iPad & iPhone
Version 10.1





URL:
<http://www.2x.com/de/>
E-Mail: info@2x.com

Alle in diesem Dokument angegebenen Informationen können ohne vorherige Ankündigung geändert werden. In Beispielen verwendete Firmen, Namen und Daten sind, sofern nicht anders angegeben, rein fiktiv. Ohne vorherige ausdrückliche und schriftliche Zustimmung von 2X Software Ltd. darf dieses Dokument weder ganz noch teilweise in irgendeiner Form, sei es elektronisch oder mechanisch, oder zu irgendeinem Zweck reproduziert oder übertragen werden.

2X Client for iPad & iPhone ist von 2X SOFTWARE Ltd. urheberrechtlich geschützt. © 1999-2012 2X SOFTWARE Ltd. Alle Rechte vorbehalten.

Version 10.1 – Letzte Aktualisierung: 3 May 2012



Inhaltsverzeichnis

Installieren des 2X Client for iPad & iPhone	4
Herunterladen der 2X Client-App.....	4
Starten des 2X Client über den Home-Bildschirm des iPads	6
Starten des 2X Client über den Home-Bildschirm des iPhones	7
Verbindungen	8
Hinzufügen einer neuen Verbindung	9
Hinzufügen einer neuen 2X-Verbindung.....	10
Festlegen des Verbindungsmodus	11
Anzeigeeinstellungen	12
Farbtiefe	12
Bildschirmauflösung	12
Lokale Ressourcen	13
Leistungsoptimierung	14
Hinzufügen einer neuen Terminalserver-Verbindung (RDP)	15
Weitere Einstellungen für RDP-Verbindungen	16
Bearbeiten von Verbindungseinstellungen	17
Löschen einer Verbindung	18
Client-Einstellungen	20
Einstellungen.....	20
Über 2X	25
Verwenden des 2X Client	26
Verwenden einer 2X-Verbindung.....	26
Verwenden einer RDP-Verbindung	28
Erweiterte Maus- und Tastatureinstellungen des 2X Client	31
Virtuelle 2X-Maus.....	31
Erweiterte Mauseinstellungen.....	32
Erweiterte 2X-Tastatur	35
Starten des 2X Client per Drittanwendung	39
Fehlerbehebung und technischer Support	42
Einführung.....	42
Wissensdatenbank.....	42
Support-Anfrage per E-Mail	42
Support-Anfrage per Telefon	42
Über 2X	43

INSTALLIEREN DES 2X CLIENT FOR IPAD & IPHONE

Hinsichtlich Installation und Konfigurierung des 2X Client auf dem iPhone und iPad bestehen keine Unterschiede. Lediglich die zur Verfügung stehende Anzeigefläche ist beim iPad größer.

Alle weiteren gerätespezifischen Besonderheiten werden in diesem Handbuch erläutert.

Herunterladen der 2X Client-App

Der 2X Client steht als iOS-Hybrid-App für iPad und iPhone über folgende Quellen zum Download bereit:

Über den nachfolgenden Download-Link, unsere Website unter www.2x.com/de/ und den [iTunes Store](#).



2X Client By 2X Software Ltd

[View More By This Developer](#)

Open iTunes to buy and download apps.



[View In iTunes](#)

This app is designed for both iPhone and iPad

Free

Category: Business
Released: Dec 02, 2010
Version: 9.0.1010
9.0.1010 (iOS 4.0 Tested)
4.1 MB
Language: English
Seller: 2X Software Ltd
© Copyright 2005-2010 2X Software Ltd.
[Rated 4+](#)

Requirements: Compatible with iPhone, iPod touch, and iPad. Requires iOS 3.1.3 or later

Customer Ratings

Current Version:
★★★★★ 5 Ratings

Description

Stay connected to your home or office Windows PC with the free 2X Client for iPad & iPhone. 2X Client allows you to simply connect, via RDP (Remote Desktop Protocol), to your remote Windows desktop & applications at work or home. 2X Client also connects to 2X VirtualDesktopServer to seamlessly run published Windows applications such as

[2X Software Ltd Web Site](#) [2X Client Support](#)

[...More](#)

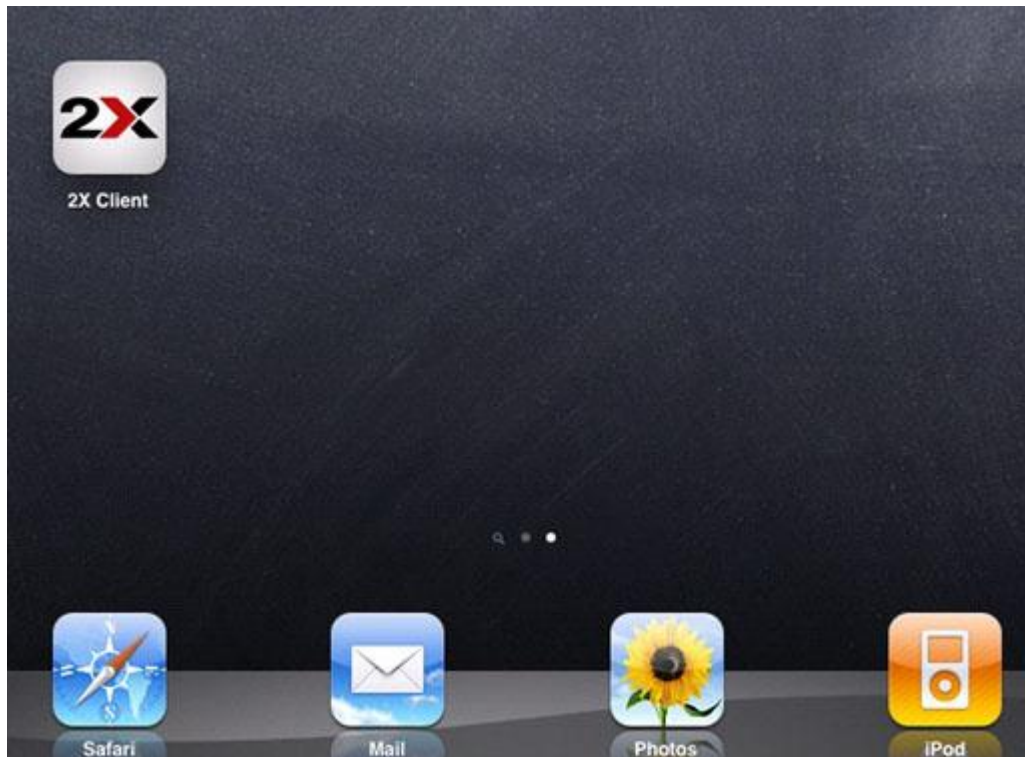
Screenshots

iPhone | iPad



Klicken Sie [hier](#), um den 2X Client für iOS-Endgeräte jetzt herunterzuladen.

Starten des 2X Client über den Home-Bildschirm des iPads



2X Client auf dem Home-Bildschirm des iPads

Nach der Installation des 2X Client steht dieser über den Home-Bildschirm Ihres iOS-Geräts bereit.

Tippen Sie zum Starten auf das App-Symbol, um veröffentlichte Anwendungen aufrufen zu können.

Starten des 2X Client über den Home-Bildschirm des iPhones

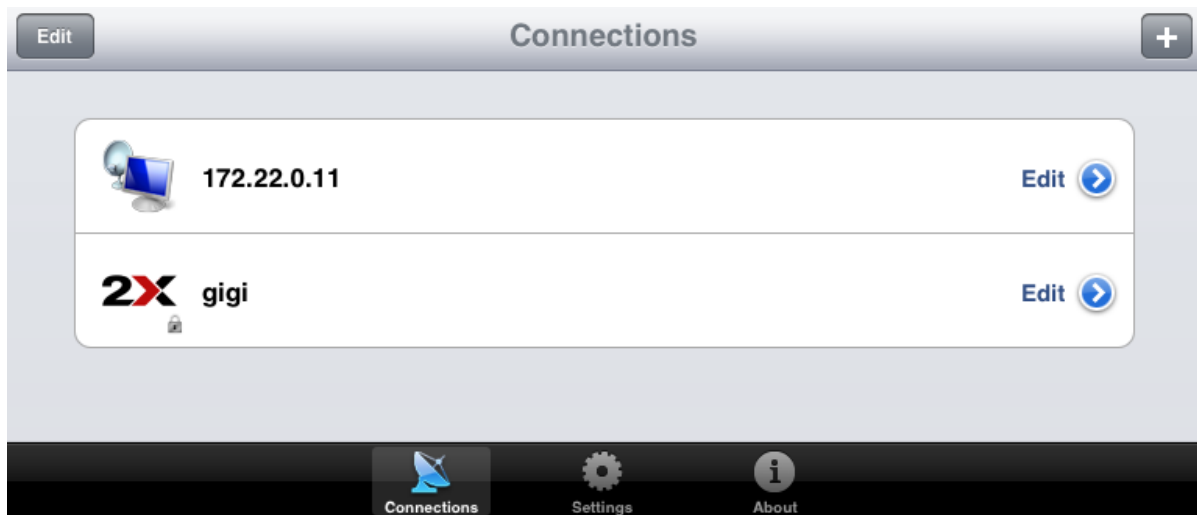


2X Client auf dem Home-Bildschirm des iPhones

Der Zugriff auf veröffentlichte Anwendungen mit Hilfe des 2X Client ist per iPhone ebenso bequem wie per iPad.



VERBINDUNGEN



Einrichtung von Verbindungen auf dem iPad

Im Bildschirm **Verbindungen** sind Ihre 2X- und RDP-Verbindungen aufgeführt. Sie können Verbindungen hinzufügen, bearbeiten oder löschen.

Tippen Sie auf das Plus-Symbol (+), um eine neue Verbindung hinzuzufügen.

Tippen Sie links oben auf **Bearbeiten**, um eine Verbindung zu löschen.

Tippen Sie rechts neben einer aufgeführten Verbindung auf **Bearbeiten**, um diese zu bearbeiten.

Hinzufügen einer neuen Verbindung



Hinweis zu fehlenden Verbindungen


Beim ersten Aufruf der 2X-App werden Sie darauf hingewiesen, dass noch keine Verbindungen eingerichtet worden sind. Tippen Sie auf das Plus-Symbol (+), um eine neue 2X- oder RDP-Verbindung hinzuzufügen.



Hinzufügen einer neuen Verbindung

Wählen Sie aus, ob eine neue 2X- oder RDP-Verbindung konfiguriert werden soll.

Hinzufügen einer neuen 2X-Verbindung



Hinzufügen einer neuen 2X-Verbindung

Alias

Unter **Alias** können Sie der 2X-Verbindung zur leichteren Identifizierung einen Anzeigenamen geben.

Adresse*

Geben Sie den Namen oder die IP-Adresse des primären Servers ein, auf dem sich das 2X Secure Client Gateway befindet.

Port*

Geben Sie die Port-Nummer an. Für 2X-Verbindungen lautet der Standard-Port 80 oder 443.

Für Verbindungen über das 2X Secure Client Gateway muss die Port-Nummer mit dem **2X Secure Client Gateway-Port** auf der Seite **Verbindungsdetails** von 2X ApplicationServer übereinstimmen.

Benutzername*/Passwort

Geben Sie den Benutzernamen Ihres Kontos in folgendem Format an: Benutzer@Domäne. Wenn Sie eine 2X-Verbindung konfigurieren, ist kein Passwort erforderlich. Sie sollten es aus Gründen der erhöhten Sicherheit bei der Anmeldung jedoch festlegen. Benutzername und Passwort dürfen maximal 127 Zeichen lang sein.

** erforderliche Angaben*

Festlegen des Verbindungsmodus



Auswahl des Gateway-Modus als Verbindungsmodus

Gateway-Modus: Clients werden mit dem 2X Secure Client Gateway verbunden und Sitzungen über die erste verfügbare Verbindung getunnelt. Dieser Modus ist ideal für Server geeignet, die nur über das Gateway erreichbar sind und keinen hohen Schutz erfordern.

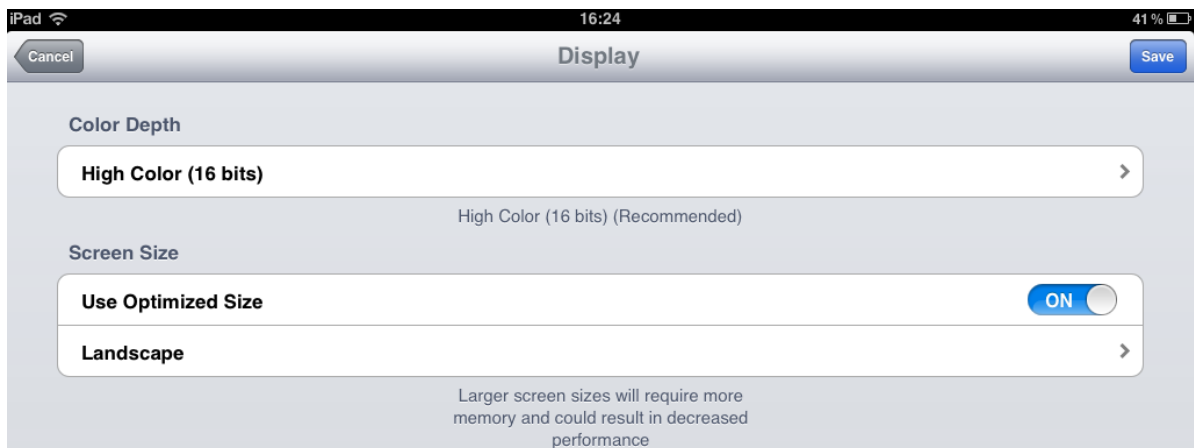
Direktverbindung: Clients fragen zunächst vom 2X Secure Client Gateway ab, welcher Server aktuell am besten verfügbar ist, und stellen mit ihm eine Direktverbindung her. Dieser Modus ist zu empfehlen, wenn Client und Server sich im selben Netzwerk befinden.

Er bietet von allen Modi die höchste Effizienz, da der Gateway nur vorübergehend und mit einem minimalen Datenaufkommen eingebunden wird.

SSL-Verbindung: Die Verbindung wird wie beim Gateway-Modus hergestellt, jedoch mit zusätzlichem SSL-Schutz bei der Anbindung an den 2X Secure Client Gateway.

Direkte SSL-Verbindung: Clients fragen zunächst per SSL-geschützte Verbindung vom 2X Secure Client Gateway ab, welcher Server aktuell am besten verfügbar ist, und stellen mit ihm eine Direktverbindung her.

Anzeigeeinstellungen



Anpassbare Anzeigeeinstellungen für das iPad

Farbtiefe

Wählen Sie die gewünschte Farbtiefe aus. Wir empfehlen Ihnen, als Einstellung „High Color (16 Bit)“ oder höher zu wählen.



Für das iPhone wählbare Farbtiefen

Bildschirmauflösung

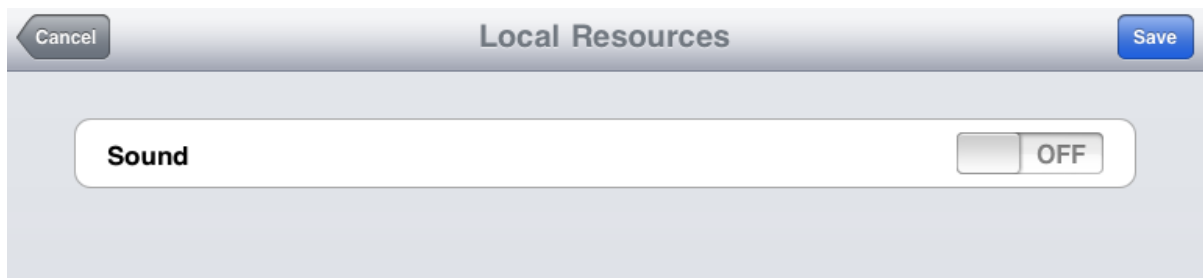
Aktivieren Sie **Optimierte Größe verwenden**, damit die beste Bildschirmauflösung automatisch ausgewählt wird.

Wählen Sie aus, ob der Bildschirm im Quer- oder Hochformat ausgerichtet sein soll.



Auswahl der Bildschirmausrichtung

Lokale Ressourcen

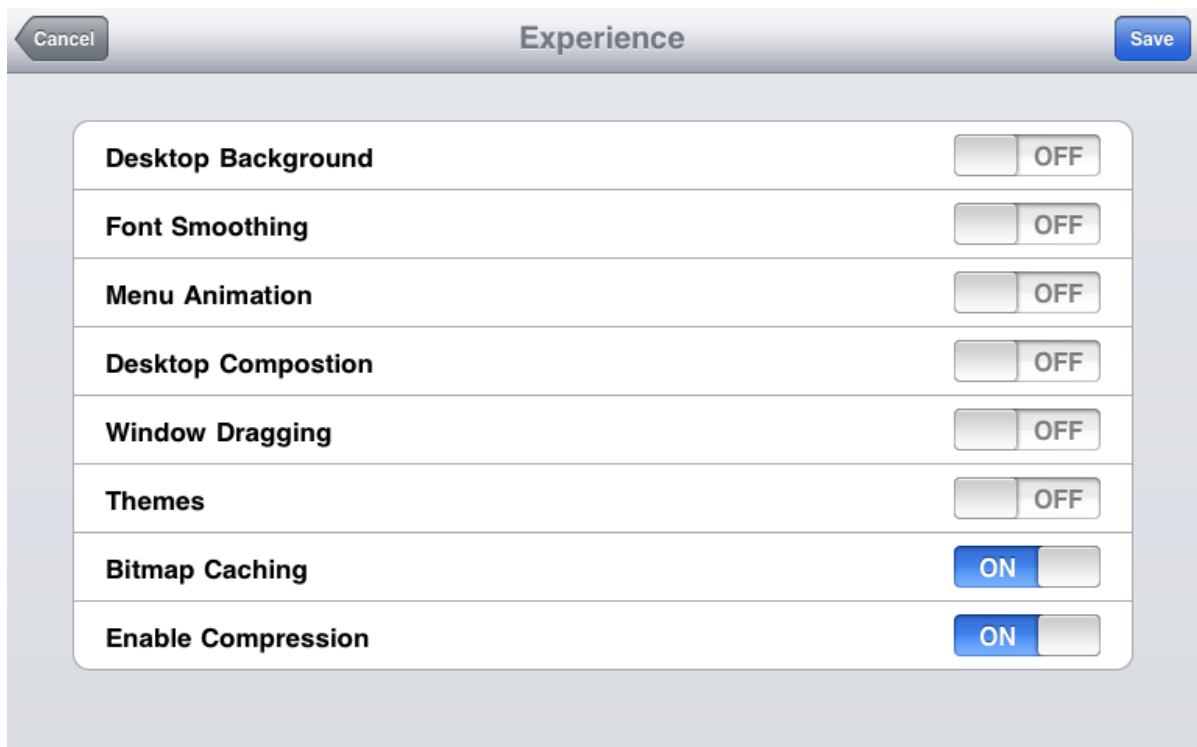


Einstellungen zu lokalen Ressourcen

Schalten Sie unter **Lokale Ressourcen** die Audioausgabe ein oder aus.



Leistungsoptimierung



Darstellungs- und Leistungsoptionen

Desktop-Hintergrund: Zeigt das Desktop-Hintergrundbild an.

Schriftenglättung: Glättet Schriftarten, damit diese besser lesbar sind.

Menüanimation: Zeigt Menüs animiert an.

Desktop-Gestaltung: Aktiviert erweiterte Anzeigefunktionen von Fenstern.

Ziehen von Fenstern: Zeigt den Fensterinhalt beim Ziehen an.

Designs: Verwendet die **Designs** des Terminalservers.

Bitmap-Caching/Komprimierung aktivieren: Steigern die Leistung von Verbindungen und sollten beide aktiviert sein.

Hinweis: Ab einer 100-MBit-Verbindung zu Remote-Computern im lokalen Netzwerk sollten keine Performance-Einbußen auftreten, sodass alle Anzeigoptionen ausgewählt werden können.

Hinzufügen einer neuen Terminalserver-Verbindung (RDP)

The screenshot shows the 'New RDP Connection' interface on an iPad. At the top, there is a 'Back' button on the left and a 'Save' button on the right. Below the title bar, a note states '* Items are required'. The main form consists of several rows, each with a label and a right-pointing chevron: 'Alias', 'Address*', 'Port*' (with the value '3389' entered), 'Username', and 'Password'. Below this is a section titled 'Additional Settings' containing three more rows: 'Display', 'Local Resources', and 'Experience', each with a chevron. At the bottom of the form is a 'Connect To Console' toggle switch, which is currently in the 'ON' position.

Hinzufügen einer neuen Terminalserver-Verbindung (RDP)

Der 2X Client kann per RDP eine Verbindung zu mehreren Terminalserver-Desktops herstellen. Tippen Sie auf das Plus-Symbol (+), und wählen Sie **RDP-Verbindung**, um eine neue RDP-Verbindung hinzuzufügen.

Alias

Unter **Alias** können Sie der RDP-Verbindung zur leichteren Identifizierung einen Anzeigenamen geben.

Adresse*

Geben Sie den Namen oder die IP-Adresse des primären Servers ein, auf dem sich das 2X Secure Client Gateway befindet.

Port*

Geben Sie die Port-Nummer an. Für RDP-Verbindungen wird der Standard-Port 3389 verwendet.

Für Verbindungen über das 2X Secure Client Gateway muss die Port-Nummer mit dem **2X Secure Client Gateway-Port** auf der Seite **Verbindungsdetails** von 2X ApplicationServer übereinstimmen.

Benutzername*/Passwort

Geben Sie den Benutzernamen Ihres Kontos in folgendem Format an: Benutzer@Domäne. Wenn Sie eine RDP-Verbindung konfigurieren, ist kein Passwort erforderlich. Sie sollten es aus Gründen der erhöhten Sicherheit bei der Anmeldung jedoch festlegen. Benutzername und Passwort dürfen maximal 127 Zeichen lang sein.

** erforderliche Angaben*

Mit Konsole verbinden

Wählen Sie diese Option aus, wenn eine Verbindung zur Konsolensitzung hergestellt werden soll.

Weitere Einstellungen für RDP-Verbindungen

Alle weiteren Einstellungen zu **Anzeige**, **Lokale Ressourcen** und **Leistungsoptimierung** stimmen mit denen einer 2X-Verbindung überein. Klicken Sie [hier](#), um ausführliche Informationen zu diesen Einstellungen zu erhalten.



Bearbeiten von Verbindungseinstellungen



Tippen Sie im Bildschirm **Verbindungen** rechts neben einer Verbindung auf **Bearbeiten**, um Änderungen an Alias-Name, IP-Adresse, Port, Benutzername oder Passwort vorzunehmen.

Bei bestehenden 2X-Verbindungen lässt sich zudem der Verbindungsmodus ändern.

Ebenso sind Änderungen für **Anzeige**, **Lokal Ressourcen** und **Leistungsoptimierung** möglich.

Löschen einer Verbindung



Tippen Sie links oben im Bildschirm **Verbindungen** auf **Bearbeiten**, um eine 2X- oder RDP-Verbindung zu löschen.



Löschen einer 2X- oder RDP-Verbindung

Links neben sämtlichen Verbindungen wird ein rotes Minus-Symbol angezeigt.



Löschen einer 2X- oder RDP-Verbindung

Tippen Sie auf das Minus-Symbol der zu löschenden Verbindung. Das Symbol wird gedreht. Rechts neben der Verbindung wird die Schaltfläche **Löschen** angezeigt.

Tippen Sie auf **Löschen**, um die Verbindung dauerhaft zu löschen.

Tippen Sie abschließend auf **Fertig**.



CLIENT-EINSTELLUNGEN

Einstellungen



Einstellungen des 2X Client

Tippen Sie im unteren Bereich des Bildschirms **Verbindungen** auf **Einstellungen**, um die Einstellungen des 2X Client aufzurufen.

Alle Zertifikate akzeptieren

Bei Aktivierung werden alle Zertifikate automatisch akzeptiert.

Alle Verbindungen löschen

Tippen Sie auf **Alle Verbindungen löschen**, um alle Verbindungen und Sicherheitsinformationen zu löschen. Bestätigen Sie den Vorgang, indem Sie auf **Löschen** tippen.

Standby bei Inaktivität

Bei Aktivierung wird das iOS-Gerät nach Abbruch einer Verbindung aufgrund von längerer Nichtbenutzung des Clients in den Standby-Modus versetzt.

Autom. erneut verbinden

Bei Aktivierung werden unterbrochene Verbindungen automatisch wiederhergestellt, wenn das Netzwerk wieder verfügbar ist.

Tastatur aktivieren


Bei Aktivierung wird die Tastatur im Fall einer Dateneingabe automatisch aufgerufen. Diese Funktion steht nur im Fall von auf dem Server installierten 2X-Agenten zur Verfügung.

Gesten konfigurieren


Konfigurieren Sie durch Gesten ausgelöste Aktionen.

Der 2X Client unterstützt die in der folgenden Übersicht aufgeführten Gesten.

Bitte beachten Sie, dass einige Aktionen nicht von Ihnen angepasst werden können.

Einfinger-Gesten		
 Wischen		
Geste	Standardaktion	Benutzer-definierbar
Nach oben wischen	Desktop nach oben verschieben	Nein
Nach unten wischen	Desktop nach unten verschieben	Nein
Nach links wischen	Desktop nach links verschieben	Nein
Nach rechts wischen	Desktop nach rechts verschieben	Nein
Tippen	Linker Mausklick	Nein
Langes Drücken	Rechter Mausklick	Nein

Zweifinger-Gesten		
		
Wischen und Auf-/Zuziehen		
Geste	Standardaktion	Benutzer-definierbar
Nach oben wischen	Mausrad nach oben	Ja
Nach unten wischen	Mausrad nach unten	Ja
Nach links wischen	Tastatur ein-/ ausschalten	Ja
Nach rechts wischen	Maus ein-/ ausschalten	Ja
Zuziehen	Verkleinern	Nein
Aufziehen	Vergrößern	Nein

Drehen mit 2 Fingern		
		
Links/rechts drehen		
Geste	Standardaktion	Benutzer-definierbar
Nach links drehen	Verschieben aktivieren	Ja
Nach rechts drehen	Verschieben deaktivieren	Ja



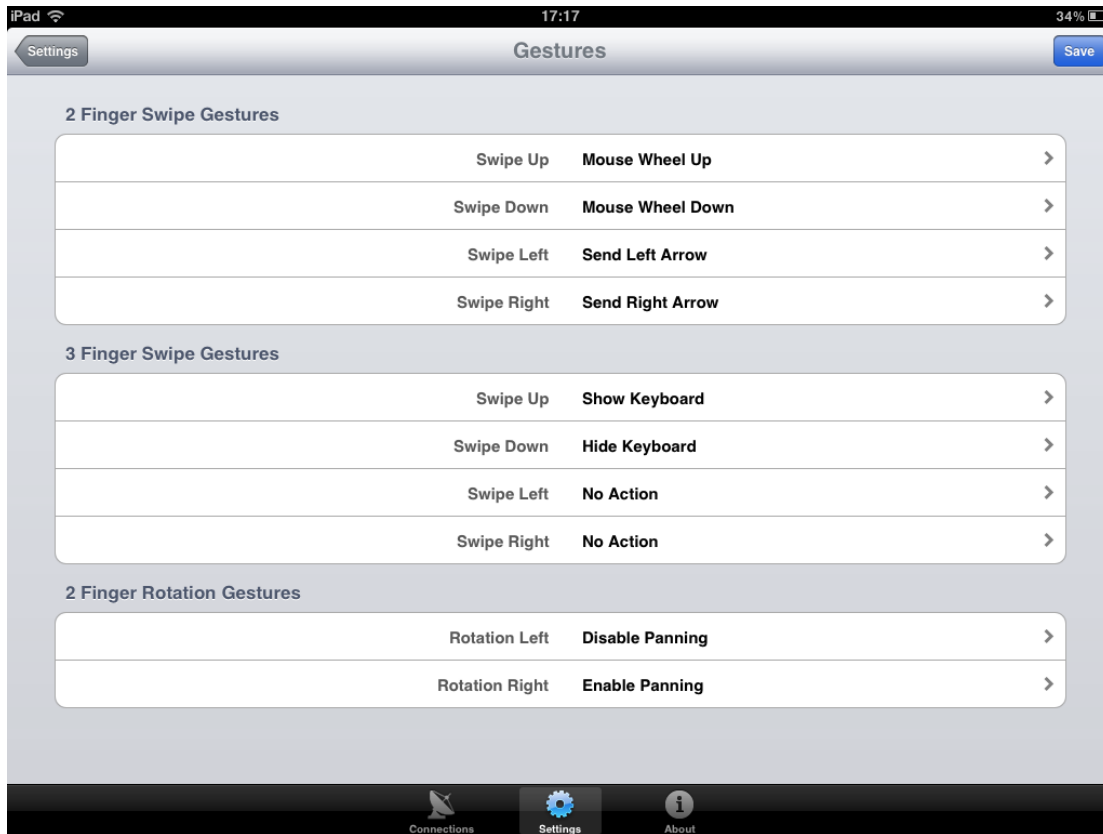
Dreifinger-Gesten		
 Wischen		
Geste	Standardaktion	Benutzer-definierbar
Nach oben wischen	Tastatur anzeigen	Ja
Nach unten wischen	Tastatur ausblenden	Ja
Nach links wischen	Keine Aktion	Ja
Nach rechts wischen	Keine Aktion	Ja

Alle benutzerdefinierbaren Gesten können mit folgenden Aktionen verbunden werden:

Verfügbare Aktionen
<i>Keine Aktion</i>
<i>Tastatur ein-/ausschalten</i>
<i>Tastatur anzeigen</i>
<i>Tastatur ausblenden</i>
<i>Maus ein-/ausschalten</i>
<i>Maus anzeigen</i>
<i>Maus ausblenden</i>
<i>Seite nach oben</i>
<i>Seite nach unten</i>
<i>Nach oben</i>
<i>Nach unten</i>
<i>Nach links</i>
<i>Nach rechts</i>
<i>Mausrad nach oben (Bildlauf im ausgewählten Fenster)</i>
<i>Mausrad nach unten (Bildlauf im ausgewählten Fenster)</i>
<i>Verschieben aktivieren</i>
<i>Verschieben deaktivieren</i>

Der folgende Screenshot zeigt typische Einstellungen für das Wischen mit 2 Fingern.





2X Client for iPad – konfigurierte Gesten



Über 2X



Allgemeine Informationen zum 2X Client

Tippen Sie im unteren Bereich des Bildschirms **Verbindungen** auf **Über**, um allgemeine Informationen zum 2X-Client aufzurufen.

E-Mail (Vertrieb)

E-Mail-Adresse des Vertriebsteams von 2X Software.

Website (Vertrieb)

Link zu Bestellhinweisen für 2X-Lösungen.

E-Mail (allgemein)

E-Mail-Adresse für allgemeine Anfragen an 2X Software.

Website (allgemein)

Link zur 2X-Website.

An Freunde weiterempfehlen

Weiterempfehlung von 2X-Lösungen an Freunde oder Kollegen.

Online-Hilfe

Verknüpfung zum Hilfe-Bereich des 2X Client auf der 2X-Website.

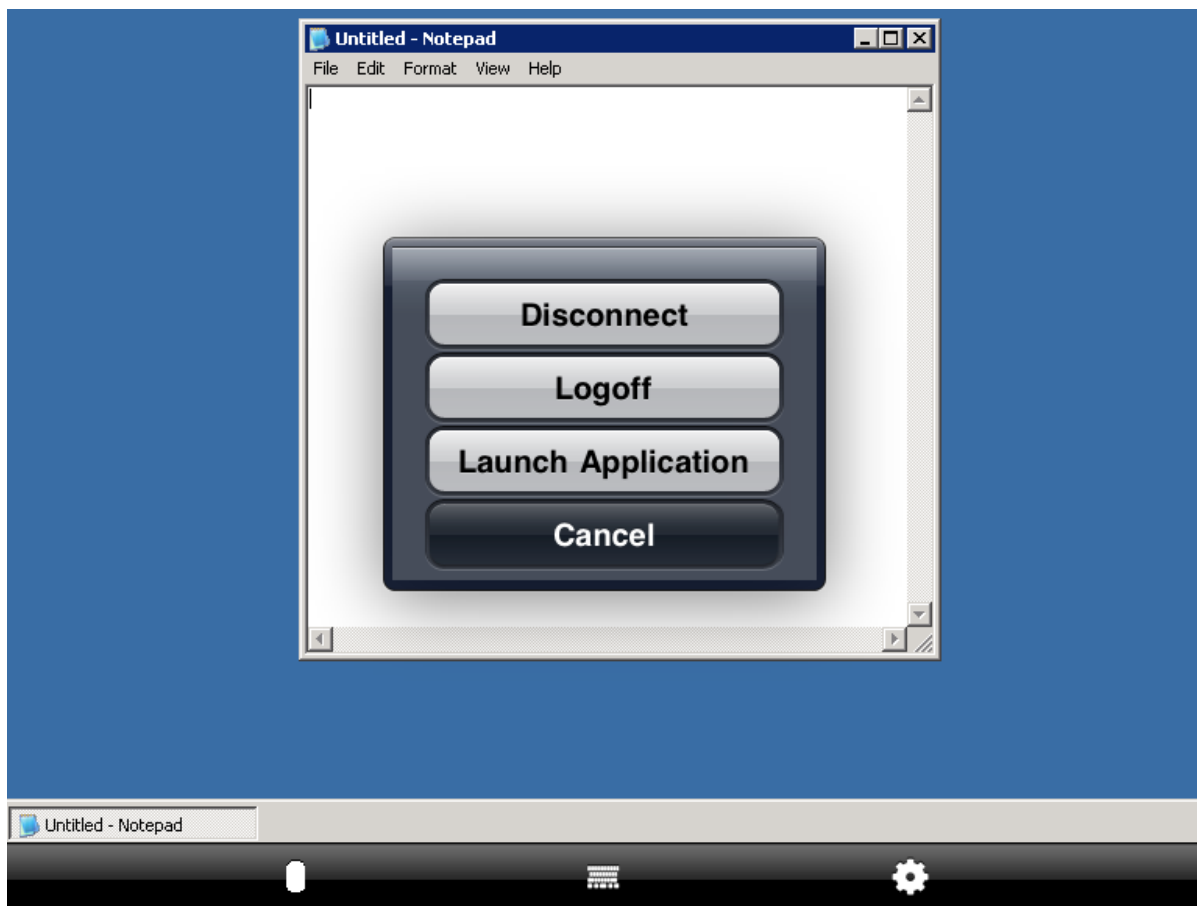
VERWENDEN DES 2X CLIENT

Verwenden einer 2X-Verbindung

Tippen Sie auf eine 2X-Verbindung, die Sie mit Hilfe des 2X Client für Ihr iPad oder iPhone konfiguriert haben. Eine Liste der veröffentlichten Anwendungen und Desktops wird angezeigt.



Tippen Sie auf eine veröffentlichte Anwendung, um sie zu öffnen.



Über **Einstellungen** verfügbare Optionen

Tippen Sie auf das Symbol **Einstellungen**, um die geöffnete Anwendung oder Sitzung zu beenden.

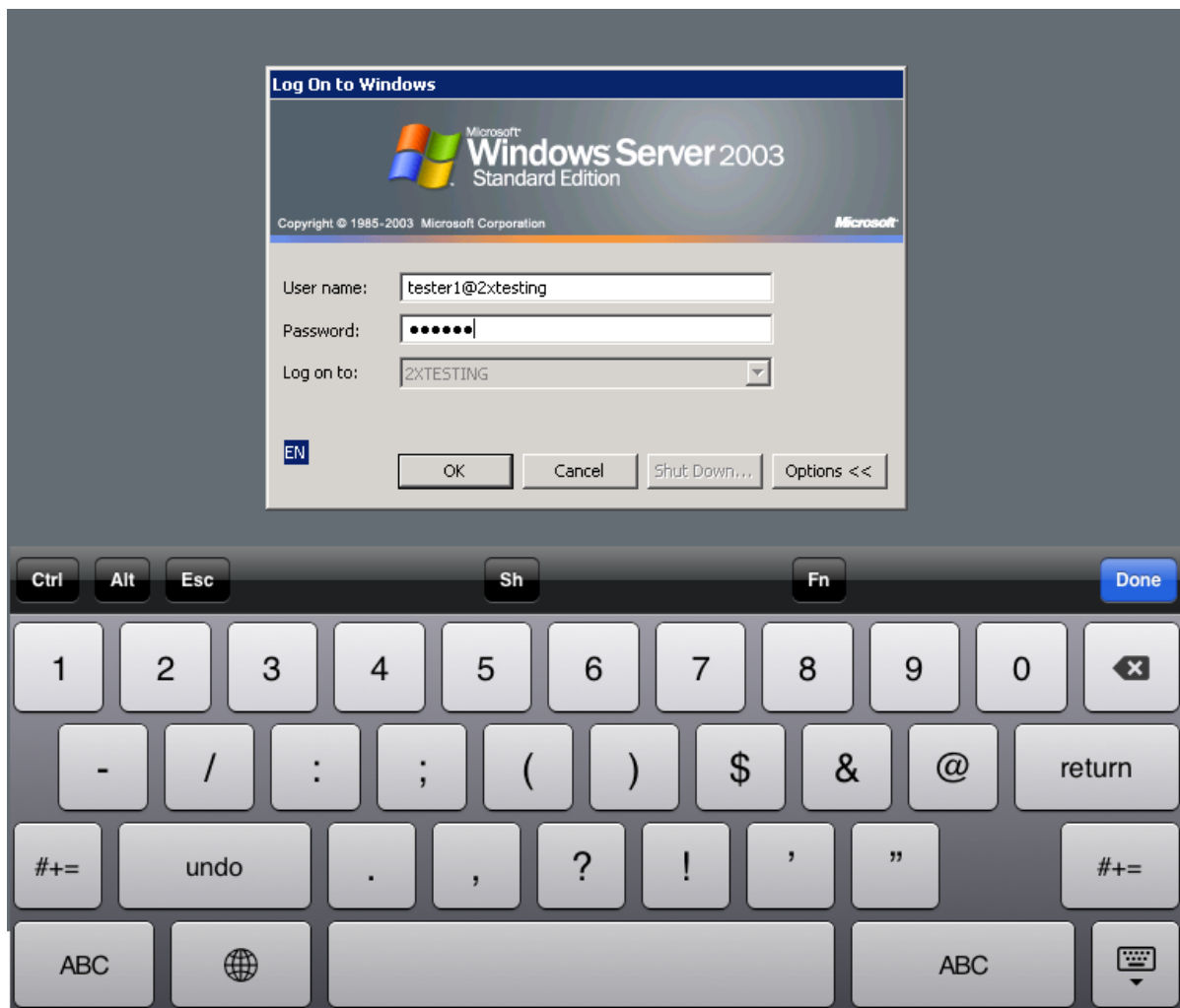
Wählen Sie **Trennen**, um die Sitzung auf dem Server zu beenden.

Wählen Sie **Abmelden**, um sich von der aktuell geöffneten Anwendung abzumelden.

Wählen Sie **Anwendung starten**, um eine weitere Anwendung zu öffnen.

Wählen Sie **Abbrechen**, um das Dialogfeld zu schließen.

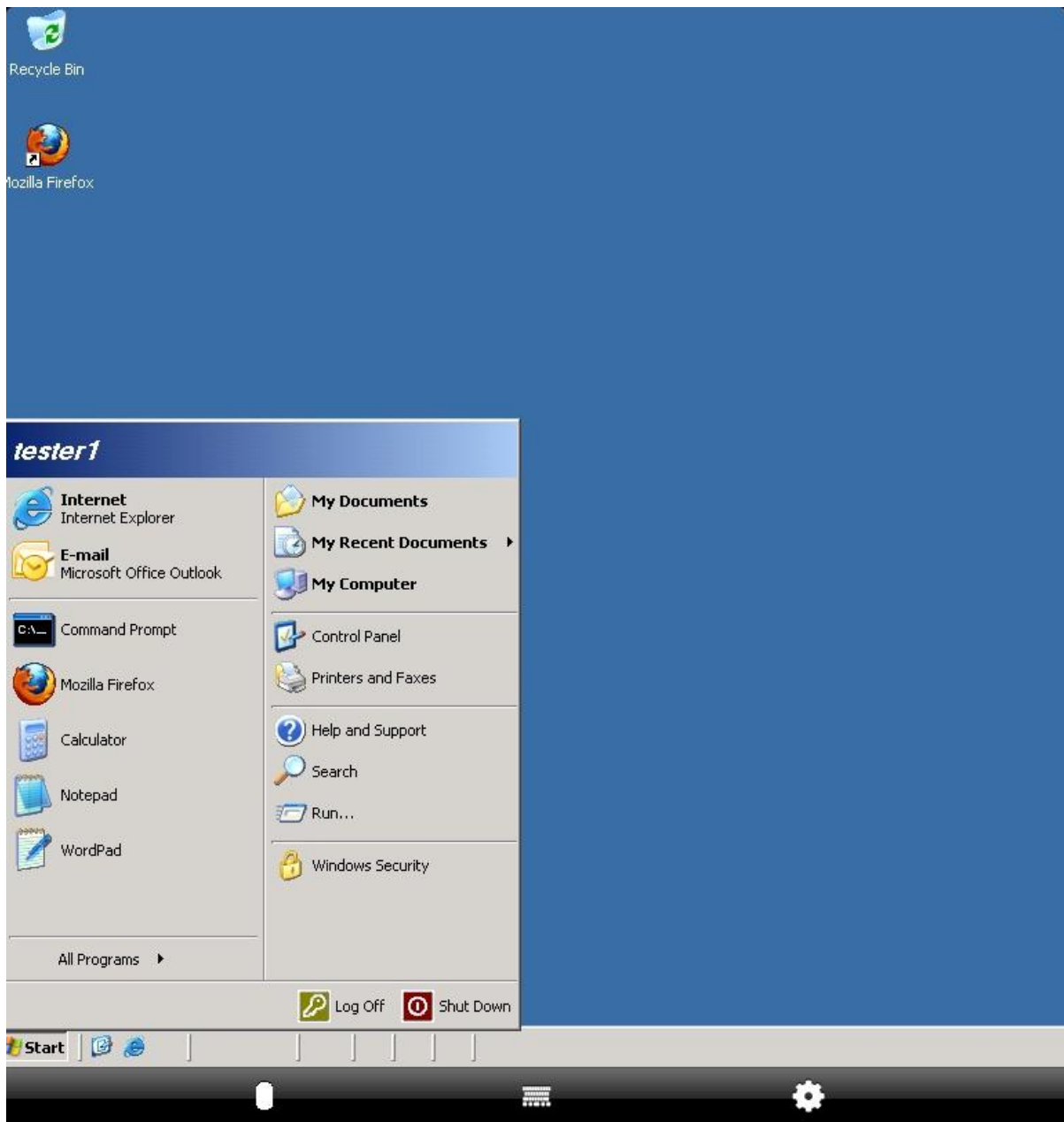
Verwenden einer RDP-Verbindung



Verwenden einer RDP-Verbindung

Tippen Sie auf eine zuvor konfigurierte RDP-Verbindung, um die Desktop-Oberfläche aufzurufen.

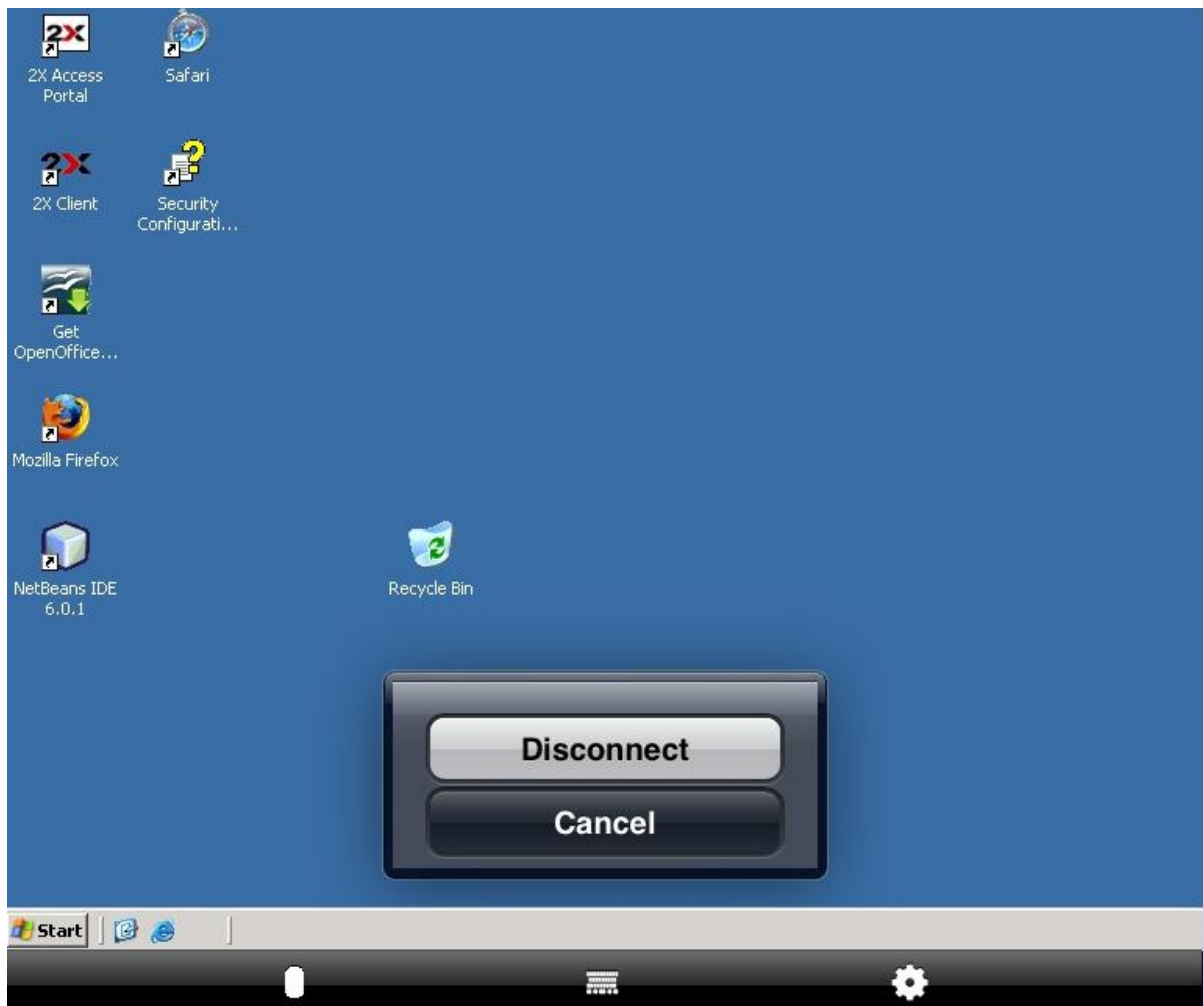
Geben Sie Ihre Anmeldinformationen für den Server ein.



Verwenden einer RDP-Verbindung

Tippen Sie auf das Windows-Startmenü, um auf veröffentlichte Anwendungen zuzugreifen.





Verwenden einer RDP-Verbindung

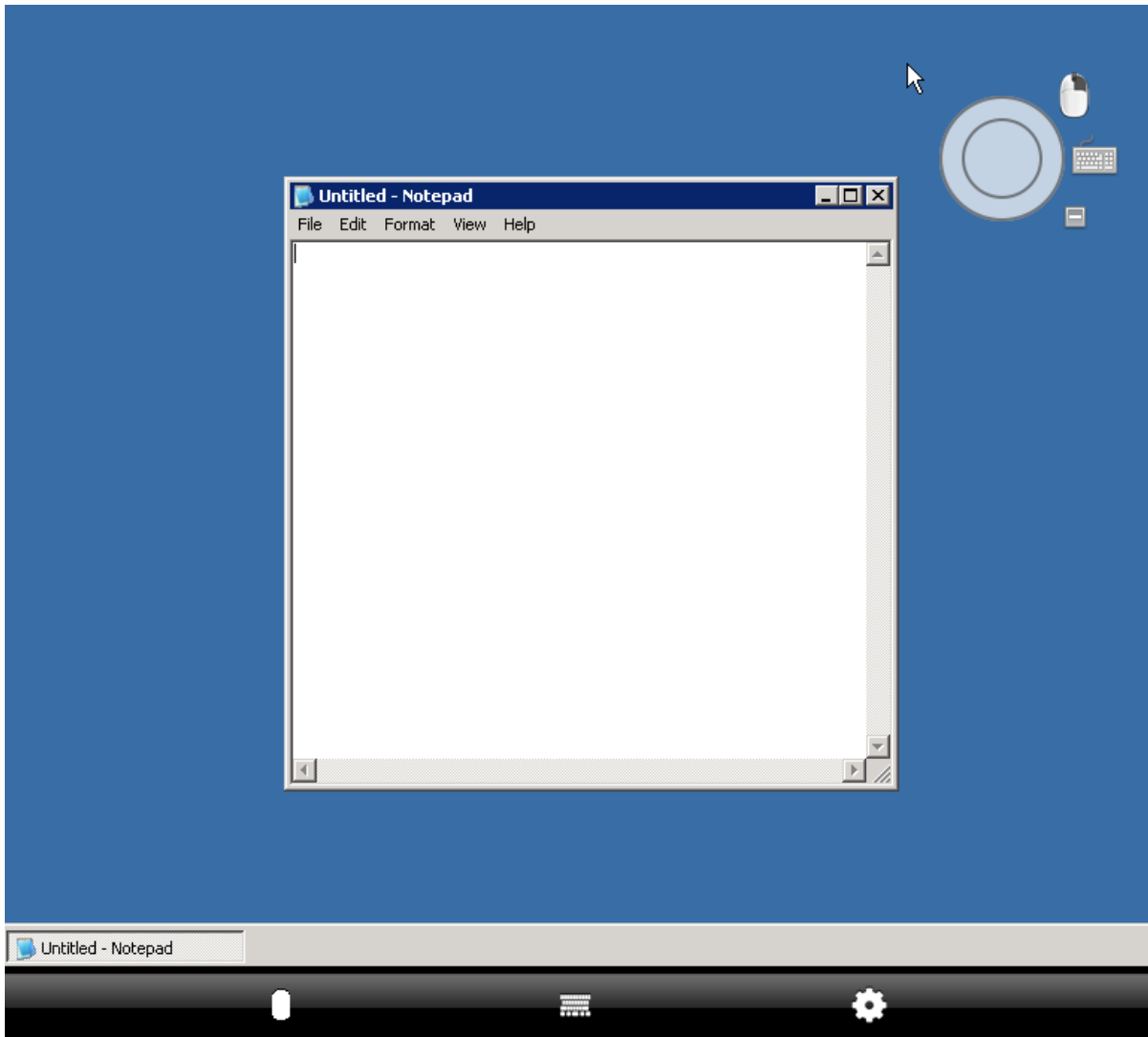
Tippen Sie auf das Symbol **Einstellungen**, um die geöffnete Anwendung oder Sitzung zu beenden.

Wählen Sie **Trennen**, um die Sitzung auf dem Server zu beenden.

Wählen Sie **Abbrechen**, um das Dialogfeld zu schließen.

ERWEITERTE MAUS- UND TASTATUREINSTELLUNGEN DES 2X CLIENT

Virtuelle 2X-Maus



Maus- und Tastatureinstellungen für das iPad

Notepad als veröffentlichte Anwendung soll im Folgenden dazu dienen, die erweiterten Maus- und Tastatureinstellungen des 2X Client zu erklären. Im unteren Bereich des Displays befinden sich drei Symbole.

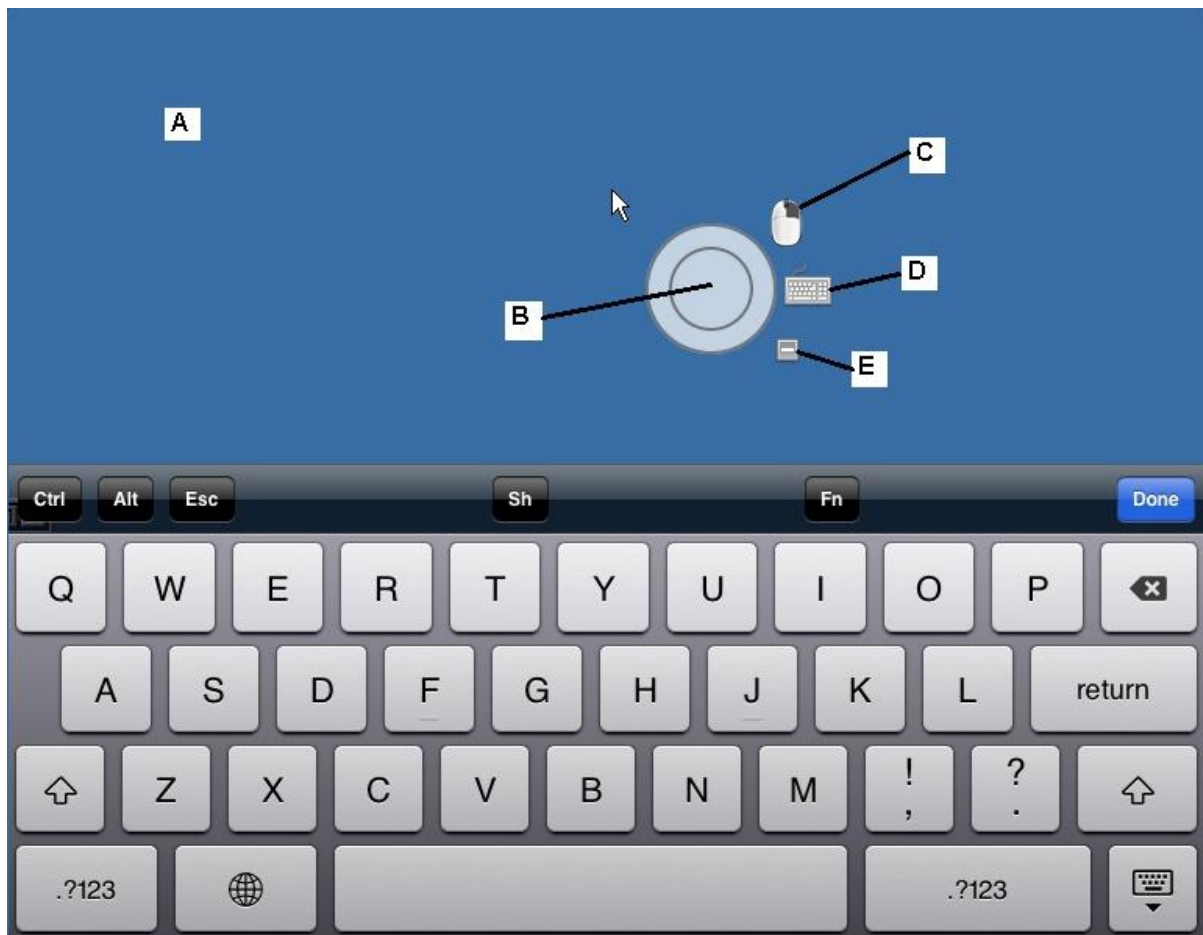
Tippen Sie auf das erste Symbol, um die virtuelle 2X-Maus aufzurufen.

Tippen Sie auf das Plus-Symbol (+). Eine Maus mit Rechtsklick-Funktionalität und ein Tastatur-Symbol werden angezeigt.

Tippen Sie auf das Minus-Symbol (-), um die beiden Elemente auszublenden. Das Kreis-Symbol (Mauszeiger) kann bei allen Anwendungen frei verschoben werden. Tippen Sie erneut auf das Maus-Symbol im unteren Bereich des Displays, um die Maus zu schließen.

HINWEIS: Diese Funktion steht nur für einen auf dem iPad installierten 2X Client zur Verfügung.

Erweiterte Mauseinstellungen



Im obigen Screenshot werden die aktivierte 2X-Maus und -Tastatur angezeigt.

Positionen und ihre Funktionen	
A	Beliebiger Bereich des Bildschirms, in dem sich der Mauszeiger nicht befindet.
B	Mitte der virtuellen 2X-Maus
C	Rechter Mausklick – Tippen Sie in diesem Mausbereich, um in Anwendungen einen Rechtsklick durchzuführen.

D	Tastatur – Tippen Sie auf dieses Symbol, um die Tastatur anzuzeigen.
E	Weitere Optionen öffnen/schließen (Tastatur, R-Mouse)

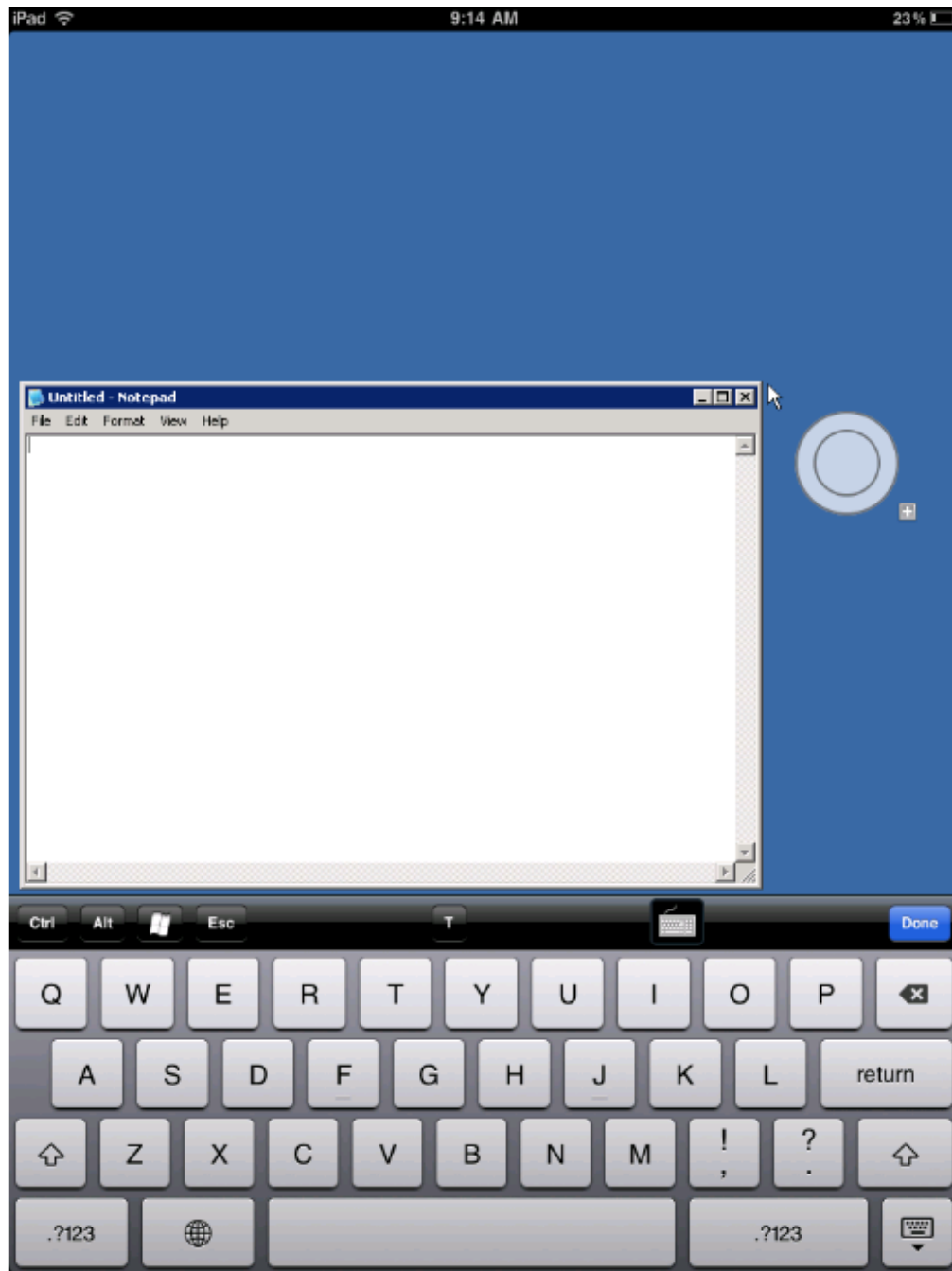
In der folgenden Tabelle sind in der Spalte „Aktion“ Mauseaktionen aufgeführt, die durch Berührung und/oder Bewegung eines Fingers an den oben angegebenen Positionen erfolgen.

Position	Aktion	Ergebnis	Angezeigte Mitteilungen
A	Kurzes Drücken und Bewegen	Verschieben des Bildschirmausschnitts	–
A	Tippen	Linksklick an gewählter Position	Lbutton down + Lbutton up
A	Doppeltes Tippen	Doppelter Linksklick an gewählter Position	Lbutton down + Lbutton up + Lbutton down + Lbutton up
A	Langes Drücken	Ziehen wird aktiviert	Lbutton down
A	Langes Drücken und Bewegen	Ziehen	Mouse move
A	Langes Drücken beenden	Ziehen beendet	Lbutton up
B	Kurzes Tippen	Linksklick an gewählter Position	Lbutton down + Lbutton up
B	Doppeltes Tippen	Doppelter Linksklick an gewählter Position	Lbutton down + Lbutton up + Lbutton down + Lbutton up
B	Kurzes Drücken und Bewegen	Mauszeiger bewegen	–
B	Langes Drücken	Ziehen wird aktiviert	LButton down
B	Langes Drücken und Bewegen	Ziehen	Mouse move
B	Langes Drücken beenden	Ziehen beenden	Lbutton up
C	Kurzes Tippen	Rechtsklick an gewählter Position	Rbutton down + Rbutton up
C	Doppeltes Tippen	Doppelter Linksklick an gewählter Position	Rbutton down + Rbutton up + Rbutton down + Rbutton up
C	Kurzes Drücken und Bewegen	Mauszeiger bewegen	–
C	Langes Drücken	Ziehen mit gedrückter rechter Maustaste wird aktiviert	Rbutton down

C	Langes Drücken und Bewegen	Ziehen	Mouse move
C	Langes Drücken beenden	Ziehen beenden	Rbutton Up
D	Tippen	Tastatur aufrufen	–
E	Tippen	Weitere Optionen öffnen/schließen	–



Erweiterte 2X-Tastatur

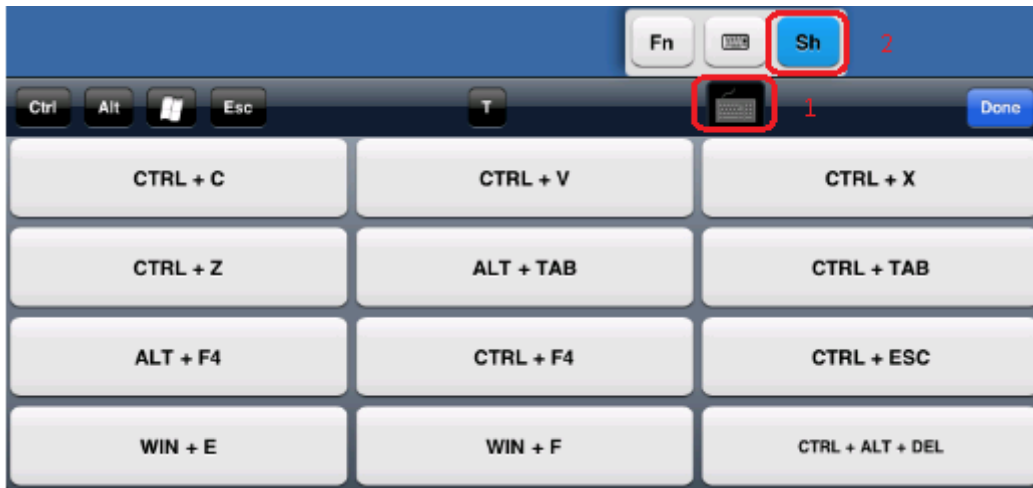


2X-Tastatur auf dem iPad

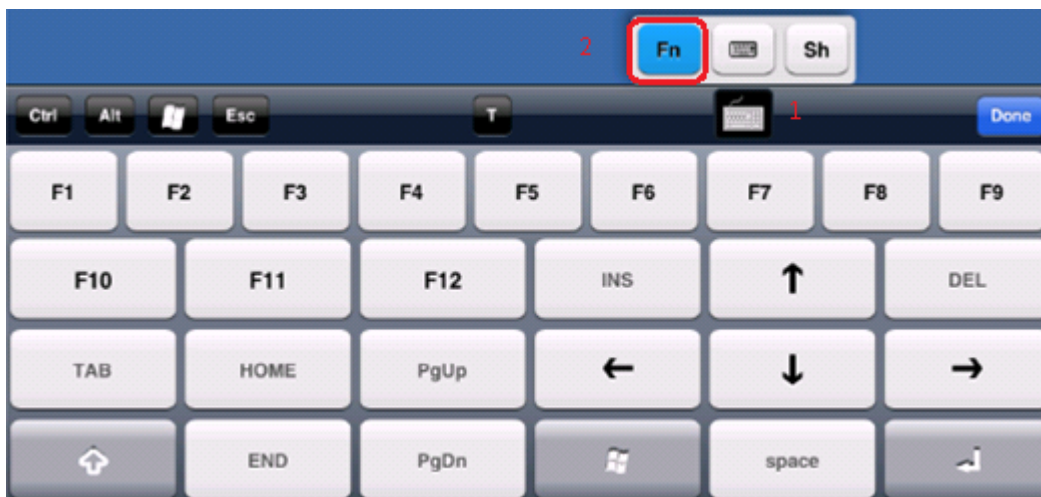
Tippen Sie auf das Tastatur-Symbol, um die Tastatur aufzurufen.

Hinweis: Die Tastatur lässt sich sowohl über das entsprechende Symbol neben der 2X-Maus als auch über das Symbol im unteren Bereich des Displays aufrufen.

Über der ersten Buchstabenreihe der Tastatur befinden sich zwei zusätzliche Schaltflächen, **Sh** (für Tastaturkürzel) und **Fn** (für Funktionstasten).



Tippen und halten Sie das Tastatursymbol [1] gedrückt, und bewegen Sie Ihren Finger auf **Sh** [2], um die Tastaturkürzel wie im obigen Screenshot dargestellt anzuzeigen.



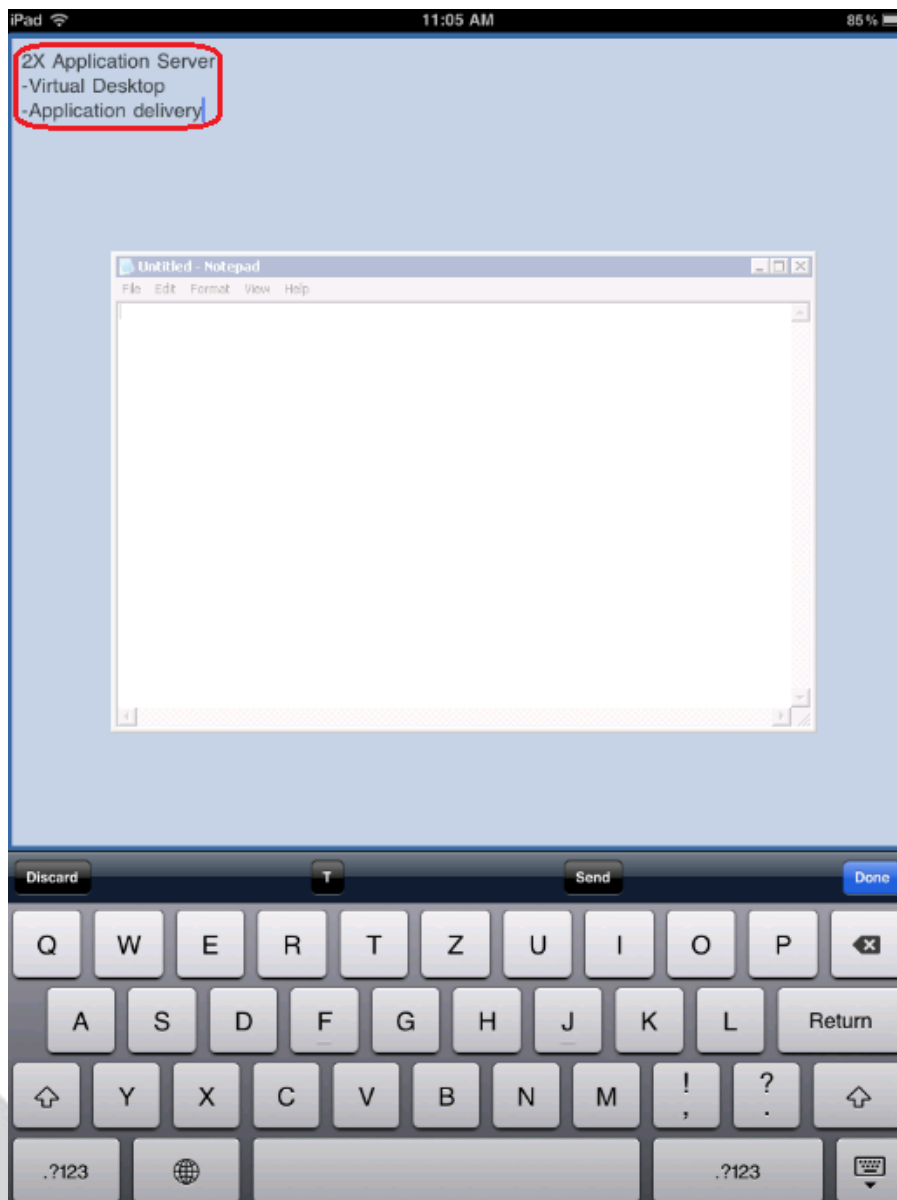
Tippen und halten Sie das Tastatursymbol [1] gedrückt, und bewegen Sie Ihren Finger auf **Fn** [2], um die Funktionstasten wie im obigen Screenshot dargestellt anzuzeigen.

HINWEIS: Tippen Sie erneut auf das Tastatursymbol [1], um von der Anzeige der Tastaturkürzel bzw. Funktionstasten zum standardmäßigen Tastaturlayout zurückzukehren.

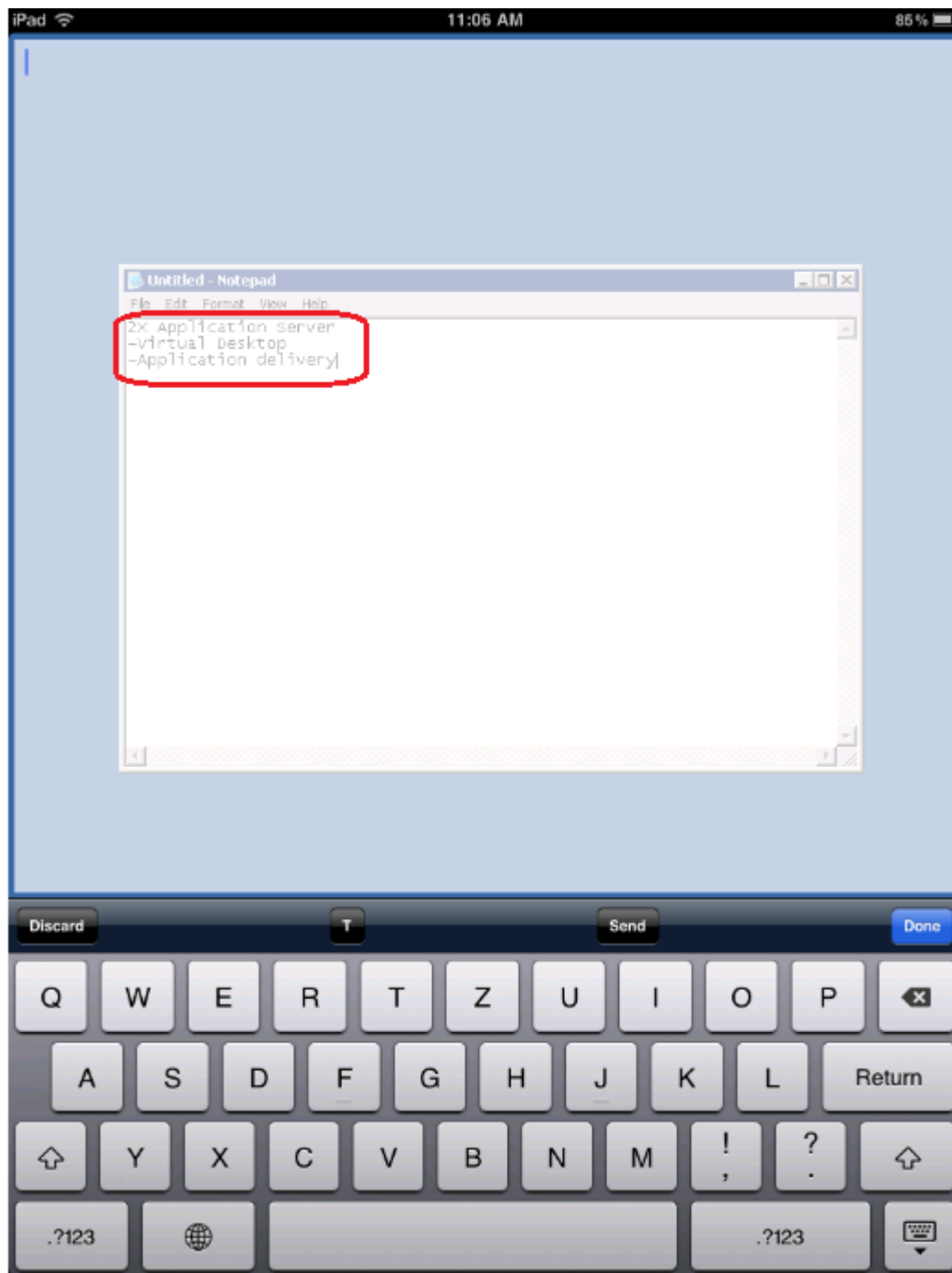
So geben Sie Text per iPhone/iPad ein, um ihn an einen Remote-Computer zu übertragen:



Tippen Sie auf das Symbol **T**, und geben Sie den gewünschten Text ein, der an den Remote-Computer geschickt werden soll. Der Text wird im linken oberen Bereich des Displays angezeigt.



Tippen Sie auf **Senden**, um, den Text an den Remote-Computer zu übertragen.



Tippen Sie erneut auf das Symbol **T**, um Text direkt an den Remote-Computer zu schicken.



STARTEN DES 2X CLIENT PER DRITTANWENDUNG

Der 2X Client for iPad & iPhone lässt sich auch über eine an das iOS-System übertragene URL öffnen.

Geben Sie hierfür die URL in einem Browser oder einer anderen Anwendung ein, die für das Öffnen von URLs ausgelegt ist (z. B. Safari oder Kontakte). Programmgesteuert ist folgender Systemaufruf zum Starten des 2X Client erforderlich:

```
NSString *stringURL = @"tuxclient:";
NSURL *url = [NSURL URLWithString:stringURL];
[[UIApplication sharedApplication] openURL:url];
```

Die URL muss mindestens aus dem folgenden String bestehen:

tuxclient:

Bei Angabe dieser URL wird der 2X Client mit Standardeinstellungen aufgerufen.

Soll der Client unter Berücksichtigung bestimmter Parameter aufgerufen werden, geben Sie die zugehörigen Schlüssel/Wert-Paare durch ein "&" getrennt in der URL ein. Beispiel:

```
tuxclient://?External_Launch=YES&Alias=AliasName&Save=YES
```

Beachten Sie, dass vor Angabe der Parameter doppelte Schrägstriche verwendet werden müssen.

Es werden nur solche Schlüssel/Wert-Paare beachtet, die in der folgenden Übersicht aufgeführt sind.

Eine Kodierung mit %-Escapes ist für Werte mit diesen Zeichen erforderlich: - "/?&; und SPACE.

Fehlende Schlüssel/Wert-Paare werden durch Standardwerte ersetzt, sofern möglich. Bei ungültigen oder irrelevanten Werten bleibt das betreffende Paar unbeachtet. Schlüssel/Wert-Paare in einer URL können in einer beliebigen Reihenfolge angeordnet werden.



Gültige Schlüssel/Wert-Paare

Schlüssel	Wert (Standard)	Hinweis
<i>External_Launch</i>	Boolean	<i>Beträgt immer „true“.</i>
<i>Alias(*)</i>	String	<i>Standardmäßig ohne Wert</i>
	Integer	Standardvorgabe: 0 (RDP-Verbindung)
	0: RDP-Verbindung	
	2: 2X-Verbindung	
<i>ConnMode</i>	Integer	Standardvorgabe: 0 (Gateway-Modus)
	0: Gateway-Modus	
	1: Direktverbindung	
	2: SSL-Verbindung:	
	3: Direkte SSL-Verbindung	
<i>Server</i>	String	<i>Standardmäßig ohne Wert</i>
<i>Port</i>	Integer	<i>Für die jeweilige Verbindungsart erforderlicher Port</i>
	RDP-Verbindung: 3389	
	2X-Verbindung: 80	
<i>Benutzername</i>	String	<i>Angabe des Benutzernamens erforderlich</i>
<i>Password</i>	String	<i>Angabe des Passworts erforderlich</i>
<i>Savepass</i>	Boolean	<i>Standard: NO</i>
<i>Connect</i>	Boolean	<i>Standard: YES</i>
<i>Save</i>	Boolean	<i>Standard: NO</i>
<i>ColorDepth</i>	Integer	Farbtiefe für die Verbindung (empfohlen: 16 Bit)
	8: 256 Farben	
	16: High Color (16 Bit)	
	24: True Color (32 Bit)	
<i>SoundRedirection</i>	Integer	Standard: 1 (Keine Audio-Wiedergabe)
	1: Keine Audio-Wiedergabe	
	2: Audio-Wiedergabe	
<i>DesktopBackground</i>	Boolean	<i>Standard: NO</i>
<i>FontSmoothing</i>	Boolean	<i>Standard: NO</i>
<i>WindowAnim</i>	Boolean	<i>Standard: NO</i>
<i>DeskComp</i>	Boolean	<i>Standard: NO</i>
<i>ShowDrag</i>	Boolean	<i>Standard: NO</i>
<i>Themes</i>	Boolean	<i>Standard: NO</i>
<i>BitmapCaching</i>	Boolean	<i>Standard: YES</i>
<i>EnableCompression</i>	Boolean	<i>Standard: YES</i>
<i>ConnectToConsole</i>	Boolean	<i>Standard: NO</i>
<i>ReturnURL (**)</i>	String	<i>Standardmäßig ohne Wert</i>

* Gibt den Alias-Namen einer im Adressbuch des 2X Client verzeichneten Verbindung an. Falls unter dem Namen keine Verbindung gefunden werden kann, wird eine neue Verbindung erstellt.

Sollten Sie für eine neue Verbindung keinen Alias-Namen angeben, wird der Server-Name verwendet.

** Ruft eine neue URL auf, nachdem die angegebenen Aktionen erfolgt sind. Die neue URL muss vollständig mit %-Escapes kodiert sein.

Weitere Informationen zur NSURL Class Reference von Apple:

https://developer.apple.com/library/mac/#documentation/Cocoa/Reference/Foundation/Classes/NSURL_Class/Reference/Reference.html



FEHLERBEHEBUNG UND TECHNISCHER SUPPORT

Einführung

In diesem Kapitel erfahren Sie, welche Hilfsmöglichkeiten es bei Problemen mit Ihrem 2X-Produkt gibt. Folgende Informationsquellen stehen zur Verfügung:

- Benutzerhandbuch: Die meisten Probleme lassen sich mit Hilfe dieses Handbuchs lösen.
- Die Support-Website von 2X. Sie bietet eine Wissensdatenbank mit FAQs.
- Kontaktaufnahme per E-Mail an den technischen Support: support@2x.com.
- Telefonische Kontaktaufnahme mit dem technischen Support.

Wissensdatenbank

Die 2X-Wissensdatenbank liefert Lösungen zu den gängigsten Problemen. Bei Fragen, die mit Hilfe dieses Handbuchs nicht beantwortet werden konnten, sollten Sie daher die Datenbank zurate ziehen. Sie wird fortlaufend aktualisiert und informiert Sie zudem über neue Software-Patches.

Die 2X-Wissensdatenbank ist aufrufbar unter <http://www.support.2x.com>

Support-Anfrage per E-Mail

Sollten Ihnen das Handbuch und die Wissensdatenbank bei Problemen nicht weiterhelfen können, setzen Sie sich bitte mit dem 2X-Support in Verbindung.

Schildern Sie Ihr Problem per E-Mail, und fügen Sie der Mitteilung weitergehende erläuternde Informationen an, sofern vorhanden. Hierdurch ermöglichen Sie eine raschere Problemlösung.

Der 2X-Support wird Sie ggf. zur Bereitstellung weiterer Daten bitten und Fragen zu Produktinstallation und -konfiguration stellen. Bitte nehmen Sie sich die Zeit, die Fragen so präzise wie möglich zu beantworten. So helfen Sie uns, Ihr Problem genau zu diagnostizieren.

Support-Anfragen werden an Werktagen für gewöhnlich spätestens innerhalb von 24 Stunden beantwortet.

Support-Anfrage per Telefon

Der 2X-Support ist per telefonische Hotline erreichbar. Die Rufnummern und Erreichbarkeit des Supports entnehmen Sie bitte der Support-Website von 2X unter <http://support.2x.com>.

ÜBER 2X

Über 2X Software | 2X Software entwickelt Software-Lösungen für das server-basierte Computing. Unternehmen jeder Größenordnung können damit Desktop-Virtualisierung und die Bereitstellung von Applikationen auf Personal-Computern und Thin-Clients unkompliziert und kostengünstig realisieren. Alle Lösungen von 2X – 2X ApplicationServer XG, 2X LoadBalancer for Terminal Services/Citrix und 2X ThinClientServer – sind einfach zu installieren, zu verwalten und zu skalieren und bieten auch wegen des server-basierten Lizenzmodells ein im Wettbewerbsvergleich ausgezeichnetes Preis-/Leistungsverhältnis. 2X befindet sich in privater Hand und unterhält Niederlassungen in Deutschland, Frankreich, Großbritannien, den USA, Australien und Malta. Hinter dem Unternehmen steht ein Team aus Branchenexperten mit langjähriger Erfahrung im Bereich Entwicklung und Vertrieb von Netzwerkinfrastruktur-Lösungen. 2X ist Partner von Microsoft, VMware, IBM und RedHat. Weitere Informationen sind im Web unter www.2x.com/de/ zu finden. Alle in diesem Dokument aufgeführten Produkt- und Firmennamen können Marken ihrer jeweiligen Inhaber sein.



© 2012 2X Software Ltd. Alle Rechte vorbehalten. Die in diesem Dokument enthaltenen Informationen geben die Meinung von 2X zum Zeitpunkt der Veröffentlichung wieder. Da 2X sich veränderten Marktbedingungen anpassen muss, sind diese Ausführungen nicht als verpflichtende Zusage von 2X zu werten; 2X übernimmt zudem keine Garantie für die Genauigkeit der in diesem Dokument präsentierten Informationen nach dem Zeitpunkt seiner Veröffentlichung. 2X GIBT MIT DIESEM DOKUMENT KEINE ZUSAGEN, WEDER AUSDRÜCKLICH NOCH STILLSCHWEIGEND. 2X ApplicationServer, 2X LoadBalancer for Terminal Services/Citrix und 2X ThinClientServer sowie ihre Produkt-Logos sind eingetragene Marken oder Marken von 2X Software Ltd. in den USA und/oder anderen Ländern. Alle in diesem Dokument genannten Produkte und Firmennamen können Marken ihrer jeweiligen Inhaber sein.
