

2X Manual

**2X Client for Mac
Version 10.1**





URL: www.2x.com
E-mail: info@2x.com

Alle in diesem Dokument angegebenen Informationen können ohne vorherige Ankündigung geändert werden. In Beispielen verwendete Firmen, Namen und Daten sind, sofern nicht anders angegeben, rein fiktiv. Ohne vorherige ausdrückliche und schriftliche Zustimmung von 2X Software Ltd. darf dieses Dokument weder ganz noch teilweise in irgendeiner Form, sei es elektronisch oder mechanisch, oder zu irgendeinem Zweck reproduziert oder übertragen werden.

2X ApplicationServer und 2X Client for Mac sind von 2X SOFTWARE Ltd. urheberrechtlich geschützt. © 1999–2012 2X SOFTWARE Ltd. Alle Rechte vorbehalten.

Version 10.1 – Letzte Aktualisierung: 12. April 2012



Inhaltsverzeichnis

Installieren des 2X Client for Mac	4
Systemanforderungen.....	4
Installationsvorgang	4
Verwenden des 2X Client for Mac	9
Benutzeroberfläche des 2X Client	9
Optionen.....	11
Kommandozeilen-Schnittstelle für 2X Client.....	14
Fehlerbehebung und technischer Support	15
Einführung.....	15
Wissensdatenbank.....	15
Support-Anfrage per E-Mail	15
Support-Anfrage per Telefon	15
Über 2X	16



INSTALLIEREN DES 2X CLIENT FOR MAC

Systemanforderungen

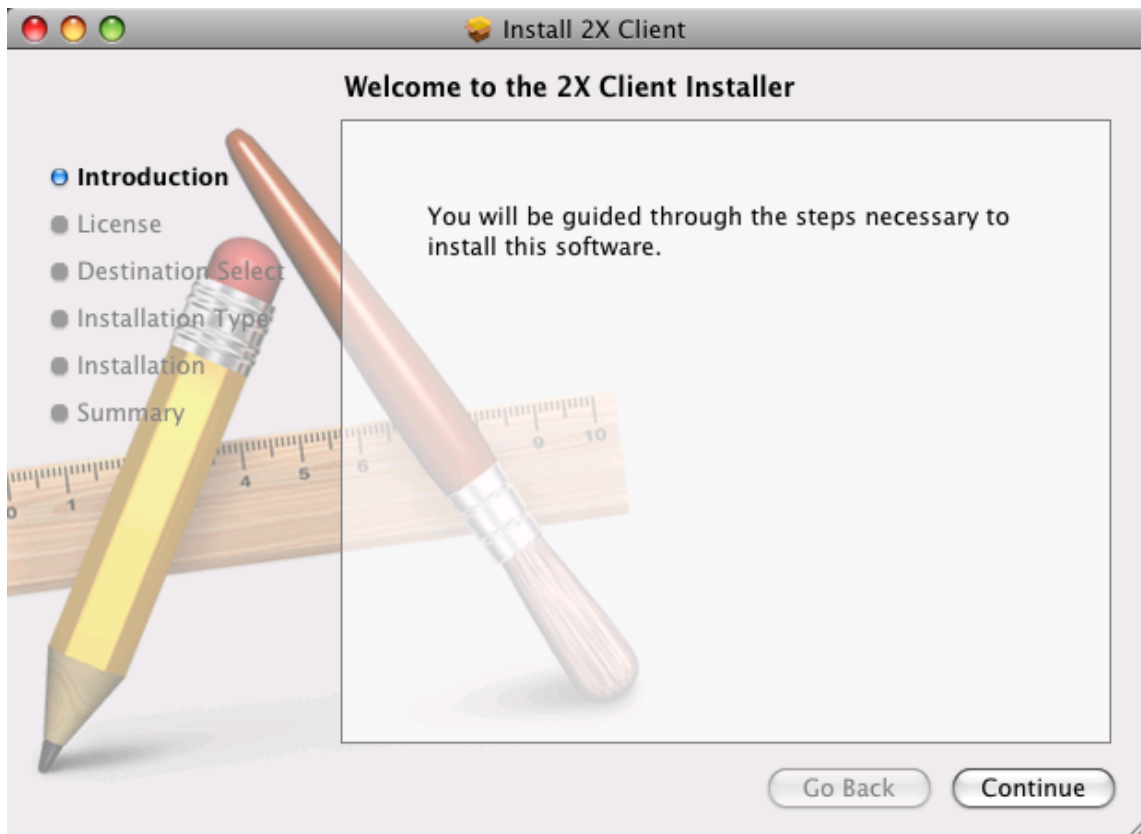
- Mac OS X Version 10.3.9 und höher

Installationsvorgang

1. Laden Sie die Datei **2XClient.dmg** unter <http://www.2x.com/virtualdesktop/downloadlinks.html> herunter, und speichern Sie sie lokal.
2. Doppelklicken Sie auf **2XClient.dmg**. Klicken Sie nach Aufruf des Installationsdialogs auf **2XClient.pkg**, um mit der Installation fortzufahren.



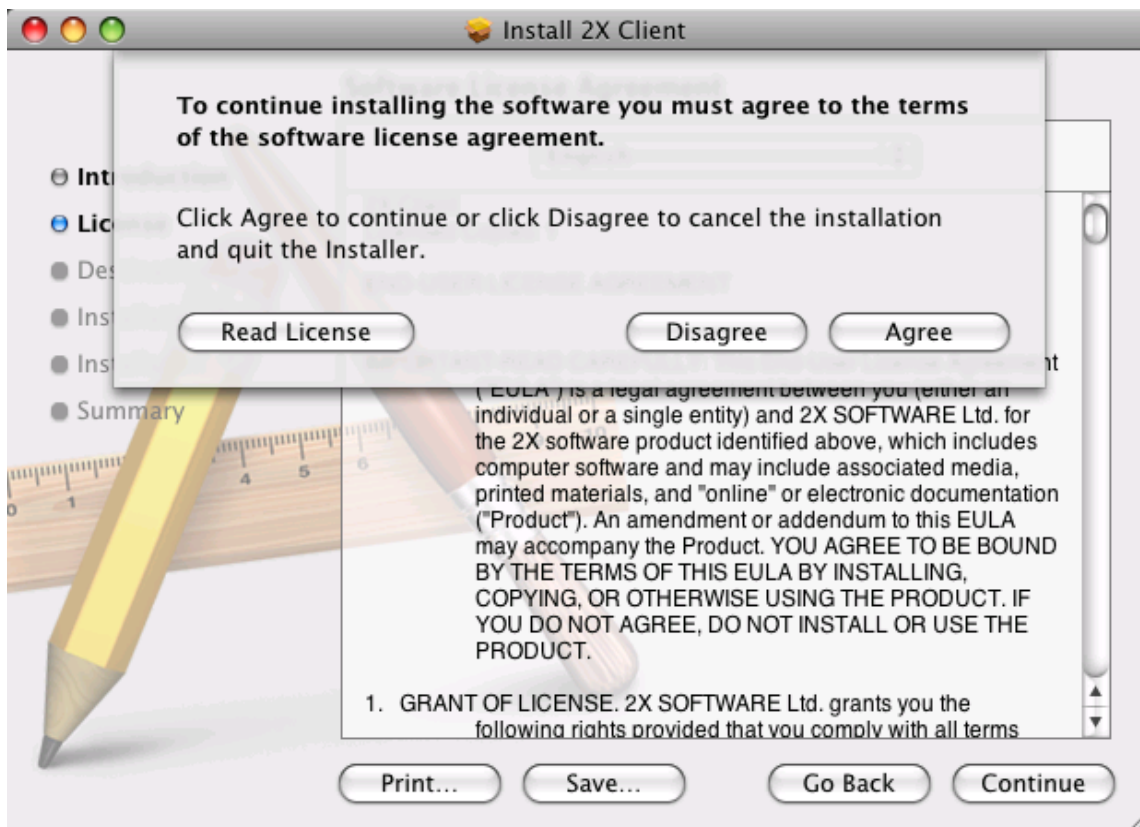
3. Klicken Sie auf **Weiter**, um mit der Installation fortzufahren.



Installation des 2X Client for Mac

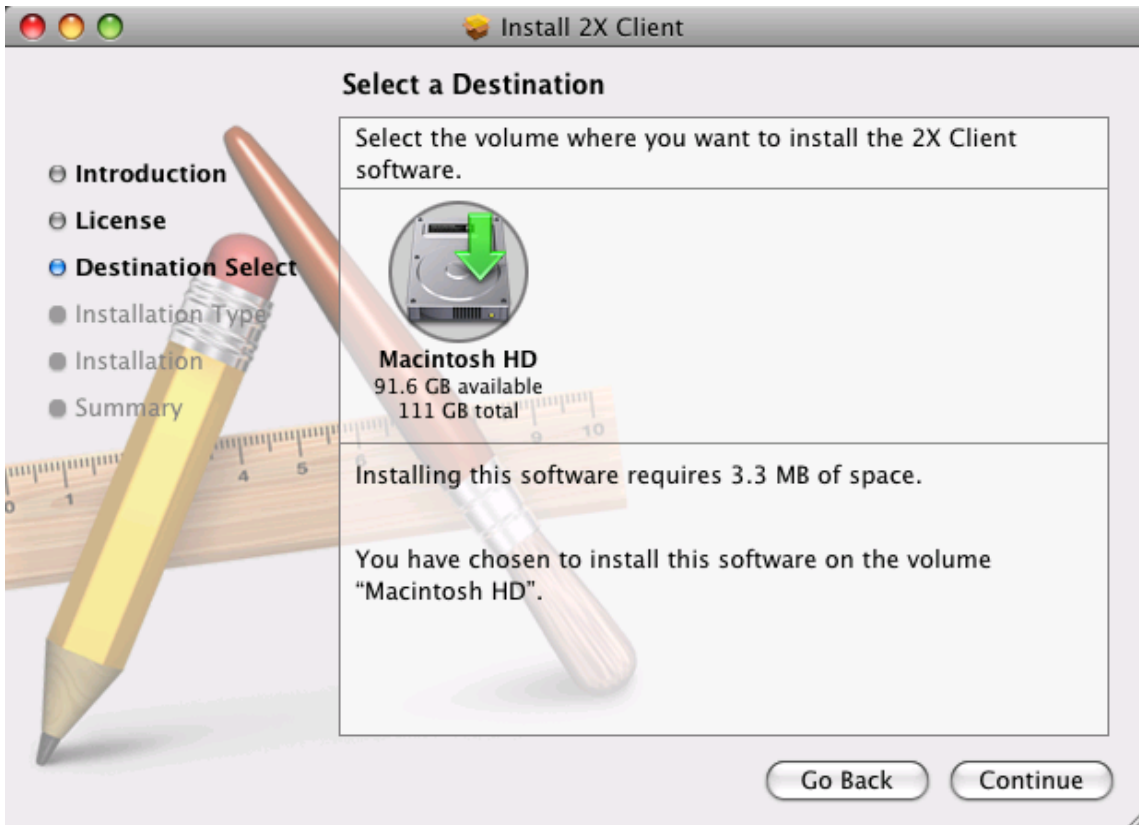


4. Klicken Sie auf **Annehmen** (Agree), um der angezeigten Endbenutzerlizenzvereinbarung (EULA) zuzustimmen.



Installation des 2X Client for Mac

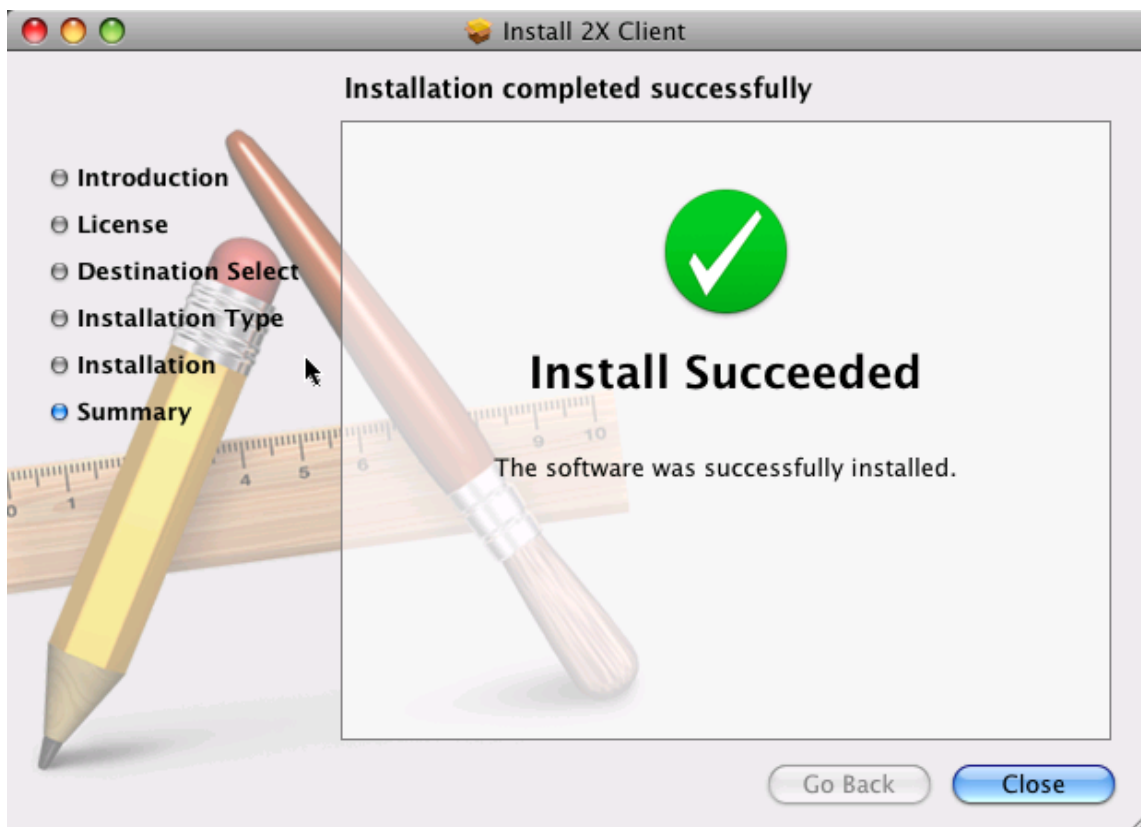
5. Wählen Sie das Laufwerk aus, auf dem der 2X-Client installiert werden soll, und klicken Sie auf **Weiter**.



Installation des 2X Client for Mac



6. Öffnen Sie den 2X Client nach Abschluss der Installation.



Installierter 2X Client for Mac

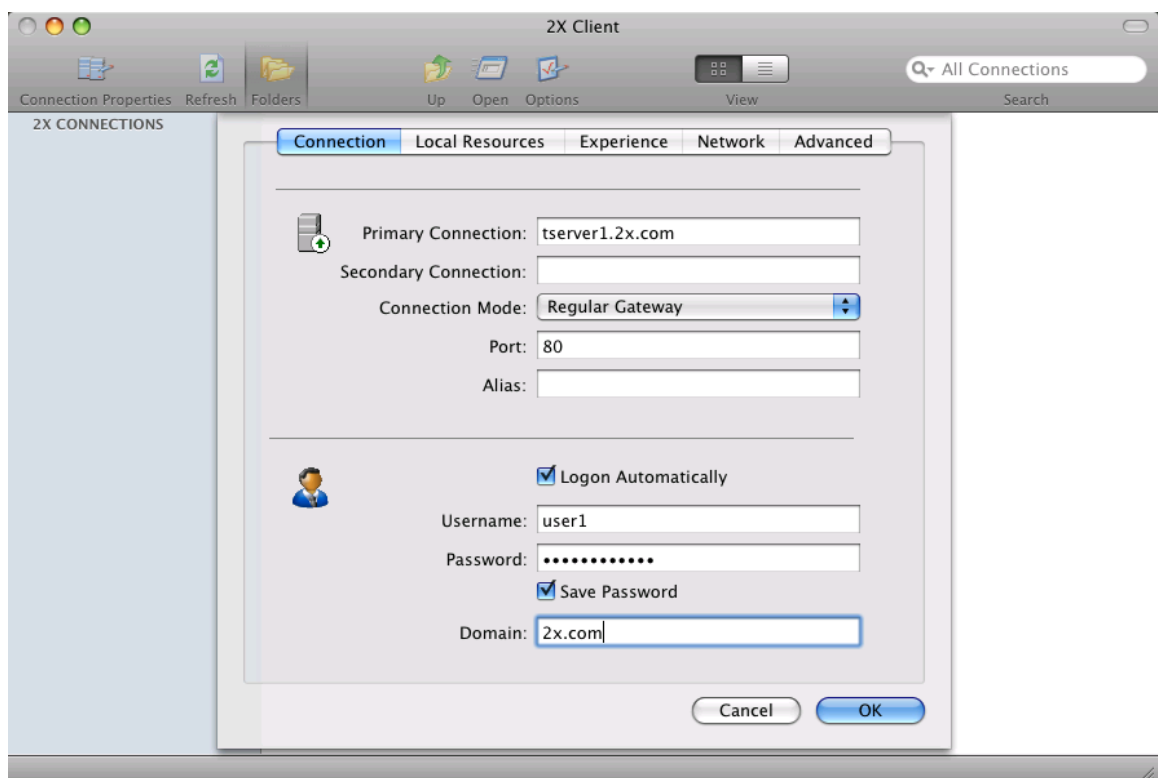


VERWENDEN DES 2X CLIENT FOR MAC

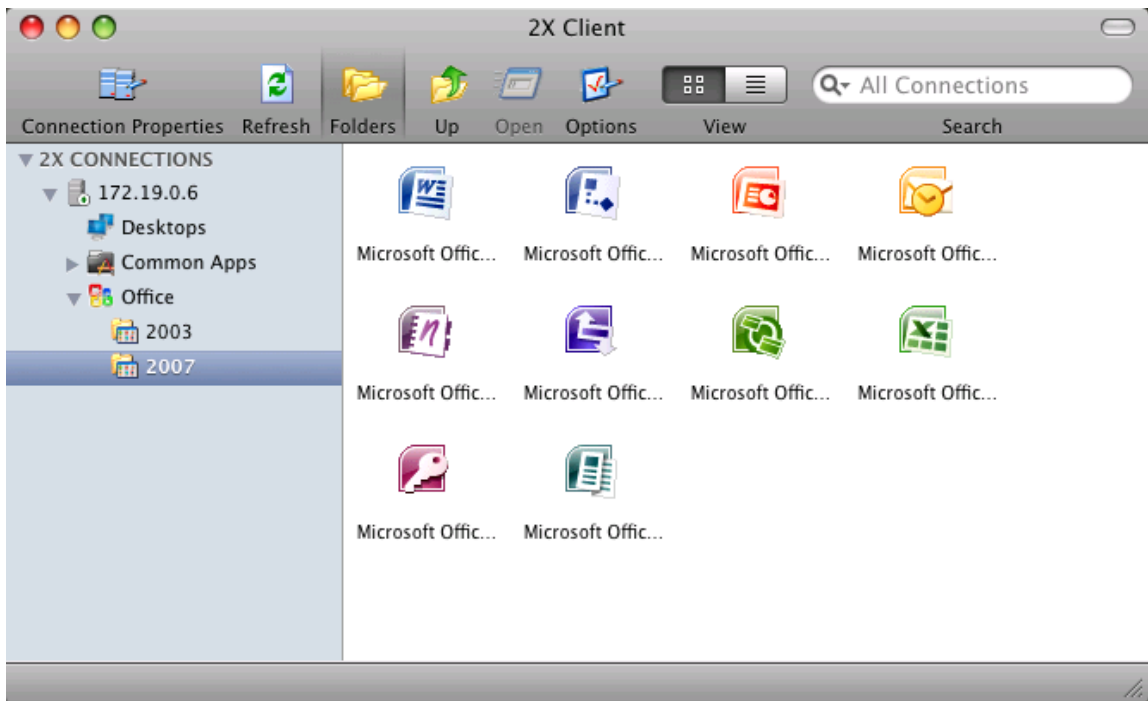
Benutzeroberfläche des 2X Client

So starten Sie veröffentlichte Anwendungen über die grafische Benutzeroberfläche des 2X Client:

1. Rufen Sie den 2X Client auf.
2. Klicken Sie auf **Datei > Neue 2X-Verbindung hinzufügen**.
3. Füllen Sie alle erforderlichen Felder aus, und klicken Sie auf **OK**.

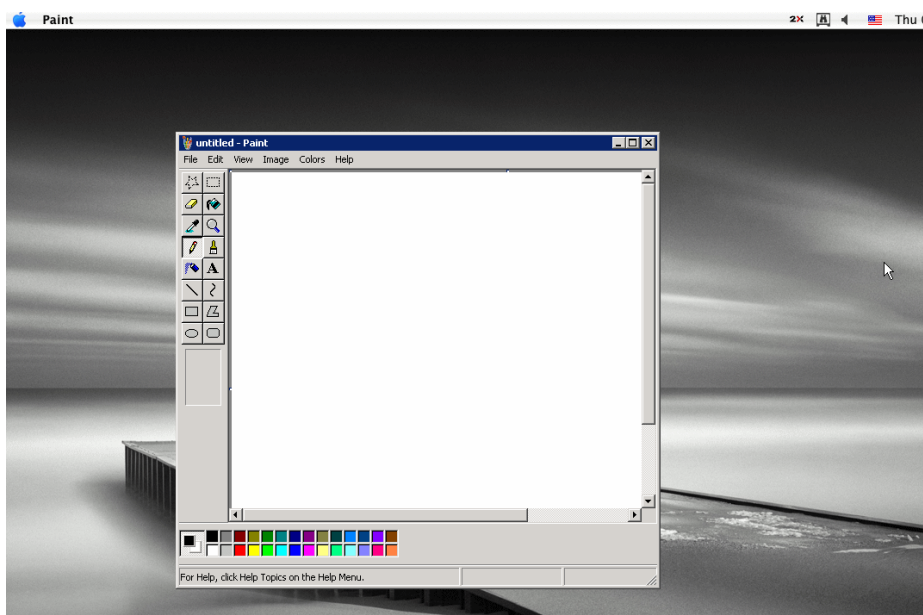


Hinzufügen einer Verbindung



Anwendungs-Browser

4. Klicken Sie auf **OK**, um den Anwendungs-Browser zu öffnen. Er zeigt die veröffentlichten Anwendungen an.
5. Doppelklicken Sie auf eine Anwendung, um sie zu starten.
6. Die veröffentlichte Anwendung wird wie im nachfolgenden Screenshot dargestellt ausgeführt.



Per RDP-Verbindung auf einem Macintosh-Rechner laufende Microsoft-Windows-Anwendung

Optionen

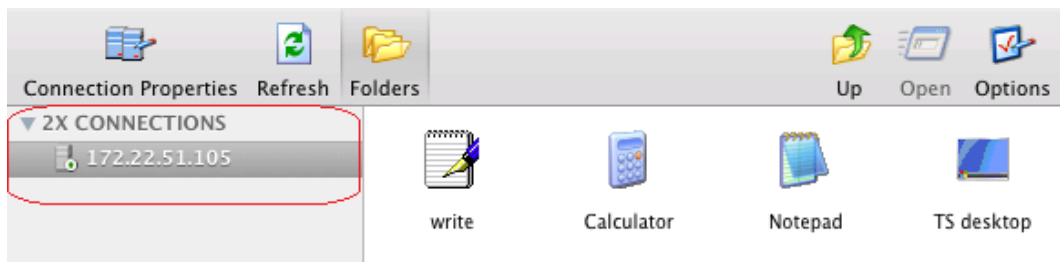
Klicken Sie im Hauptfenster des 2X Client auf **Optionen**, um Einstellungen zu Verbindungen, Druckern und Laufwerken festzulegen.

Reiter "Erweitert"



Über "Optionen" festlegbare Einstellungen

- **Verbindungen anzeigen** – Zeigt erstellte 2X-Verbindungen im linken Navigationsbereich des 2X Client an.



Anzeige von 2X-Verbindungen

- **Keine Warnung bei nicht überprüfem Server-Zertifikat** – Bei einer SSL-gestützten Verbindung ohne Überprüfung des Zertifikats wird standardmäßig eine Warnung angezeigt. Durch Auswahl dieser Option erfolgt keine Warnung.
- **Jetzt nach Aktualisierungen suchen** – Klicken Sie auf diese Schaltfläche, um nach einer aktuellen Version des 2X Client zu suchen.

Reiter "Drucken"

Klicken Sie auf den Reiter **Drucken**, um Druckereinstellungen festzulegen.



Druckereinstellungen

Wählen Sie im Bereich **Ziele auswählen** aus, in welcher Form die Druckausgabe erfolgen soll:

- **PDF in Vorschau öffnen** – Gibt zu druckende Dokumente per Vorschau im PDF-Format aus.
- **Diesen Drucker verwenden** – Ermöglicht die Auswahl eines Druckers, der umgeleitet wird. Durch Auswahl von **Alle Drucker** werden alle mit dem Client verbundenen lokalen Drucker umgeleitet.

Im Bereich **Treiber** können Sie den für einen umgeleiteten Drucker gewünschten Treiber auswählen.

Beachten Sie, dass Einstellungen erst bei der nächsten Verbindung mit dem Server aktualisiert werden.

Reiter "Laufwerke"

Legen Sie fest, ob Laufwerke oder Ordner an den Remote-Computer umgeleitet werden sollen.



Auswahl von umzuleitenden Laufwerken oder Verzeichnissen

Folgende Optionen stehen zur Umleitung von Laufwerken oder Ordnern zur Verfügung:

Optionen	Erklärung
Alle Festplattenlaufwerke	Alle lokalen Festplattenlaufwerke des Mac-Computers werden umgeleitet.
Basisordner	Nur der Basisordner des Mac-Computers wird umgeleitet.
Dokumentenordner	Nur der Ordner Dokumente des Mac-Computers wird umgeleitet.
Anderer Ordner	Wählen Sie einen beliebigen anderen Ordner aus, der vom Mac-Computer umgeleitet werden soll.

Beachten Sie, dass Einstellungen erst bei der nächsten Verbindung mit dem Server aktualisiert werden.

Kommandozeilen-Schnittstelle für 2X Client

1. Öffnen Sie ein Terminal-Fenster per **Dienstprogramme > Terminal**.
2. Geben Sie folgende Befehle ein, um eine Liste aller Befehlszeilenparameter des 2X Client abzurufen:

```
cd /usr/bin
./2xclient -?
```

```
mac1:bin 2xmac$ ./2xclient -?
2X Client. Version 10.1 (build 1227). Copyright (c) 2006-2012
2X Software Ltd. All Rights Reserved
Usage: ./2xclient -s Server -u User [options]
```

General options:

```
-m: operating mode
    2G for 2X Application Server gateway access
client(default)
    2D for 2X Application Server direct access client
-s: server[:port] (default port is 80 for 2G and 2D modes)
-s: ssl://server[:port] secure access client (TSL/SSL)
-b: altserver[:port] (default port is 80 for 2G and 2D
modes)
-u: user name
-p: password
-d: domain
-a: application to start
-f: working folder
-i: 2xa shortcut file
    2xa shortcut files available through 2X Application
Server web interface, and include published application
settings.
-x: proxy, can be:
    socks4://[username@]proxy[:port]
    socks4a://[username@]proxy[:port]
    socks5://[username[:password]@]proxy[:port]
    http://[username[:password]@]proxy[:port]
```

RDP options:

```
-c: connection color depth in bits (default: 24 bits)
-l: force seamless application placement on primary monitor
only
-e: RDP experience one or more ORed value(s) from:
    0xFF to disable everything
    0x01 to disable wallpapers
    0x02 to disable full window drag
    0x04 to disable menu animations
    0x08 to disable theming
    0x20 to disable cursor shadow
    0x40 to disable cursor blinking
    0x80 to enable font smoothing
    0x00 to disable nothing (default)
-l: locale identifier in HEX format (default: 0x0409 -
English (United States))
```

Other options:

```
-v: print version info
-?: to get help information
```

FEHLERBEHEBUNG UND TECHNISCHER SUPPORT

Einführung

In diesem Kapitel erfahren Sie, welche Hilfsmöglichkeiten es bei Problemen mit Ihrem 2X-Produkt gibt. Folgende Informationsquellen stehen zur Verfügung:

- Benutzerhandbuch: Die meisten Probleme lassen sich mit Hilfe dieses Handbuchs lösen.
- Die Support-Website von 2X. Sie bietet eine Wissensdatenbank mit FAQs.
- Kontaktaufnahme per E-Mail an den technischen Support: support@2x.com.
- Telefonische Kontaktaufnahme mit dem technischen Support.

Wissensdatenbank

Die 2X-Wissensdatenbank liefert Lösungen zu den gängigsten Problemen. Bei Fragen, die mit Hilfe dieses Handbuchs nicht beantwortet werden konnten, sollten Sie daher die Datenbank zurate ziehen. Sie wird fortlaufend aktualisiert und informiert Sie zudem über neue Software-Patches.

Die 2X-Wissensdatenbank ist aufrufbar unter <http://www.support.2x.com>

Support-Anfrage per E-Mail

Sollten Ihnen das Handbuch und die Wissensdatenbank bei Problemen nicht weiterhelfen können, setzen Sie sich bitte mit dem 2X-Support in Verbindung.

Schildern Sie Ihr Problem per E-Mail, und fügen Sie der Mitteilung weitergehende erläuternde Informationen an, sofern vorhanden. Hierdurch ermöglichen Sie eine raschere Problemlösung.

Der 2X-Support wird Sie ggf. zur Bereitstellung weiterer Daten bitten und Fragen zu Produktinstallation und -konfiguration stellen. Bitte nehmen Sie sich die Zeit, die Fragen so präzise wie möglich zu beantworten. Hiermit helfen Sie uns, Ihr Problem genau zu diagnostizieren.

Support-Anfragen werden an Werktagen für gewöhnlich spätestens innerhalb von 24 Stunden beantwortet.

Support-Anfrage per Telefon

Der 2X-Support ist per telefonische Hotline erreichbar. Die Rufnummern und Erreichbarkeit des Supports entnehmen Sie bitte der [Support-Website von 2X](#).

ÜBER 2X

Über 2X Software | 2X Software entwickelt Software-Lösungen für das server-basierte Computing. Unternehmen jeder Größenordnung können damit Desktop-Virtualisierung und die Bereitstellung von Applikationen auf Personal-Computern und Thin-Clients unkompliziert und kostengünstig realisieren. Alle Lösungen von 2X – 2X ApplicationServer XG, 2X LoadBalancer for Terminal Services/Citrix und 2X ThinClientServer – sind einfach zu installieren, zu verwalten und zu skalieren und bieten auch wegen des server-basierten Lizenzmodells ein im Wettbewerbsvergleich ausgezeichnetes Preis-/Leistungsverhältnis. 2X befindet sich in privater Hand und unterhält Niederlassungen in Deutschland, Frankreich, Großbritannien, den USA, Australien und Malta. Hinter dem Unternehmen steht ein Team aus Branchenexperten mit langjähriger Erfahrung im Bereich Entwicklung und Vertrieb von Netzwerkinfrastruktur-Lösungen. 2X ist Partner von Microsoft, VMware, IBM und RedHat. Weitere Informationen sind im Web unter www.2x.com/de/ zu finden. Alle in diesem Dokument aufgeführten Produkt- und Firmennamen können Marken ihrer jeweiligen Inhaber sein.



© 2012 2X Software Ltd. Alle Rechte vorbehalten. Die in diesem Dokument enthaltenen Informationen geben die Meinung von 2X zum Zeitpunkt der Veröffentlichung wieder. Da 2X sich veränderten Marktbedingungen anpassen muss, sind diese Ausführungen nicht als verpflichtende Zusage von 2X zu werten; 2X übernimmt zudem keine Garantie für die Genauigkeit der in diesem Dokument präsentierten Informationen nach dem Zeitpunkt seiner Veröffentlichung. 2X GIBT MIT DIESEM DOKUMENT KEINE ZUSAGEN, WEDER AUSDRÜCKLICH NOCH STILLSCHWEIGEND. 2X ApplicationServer, 2X LoadBalancer for Terminal Services/Citrix und 2X ThinClientServer sowie ihre Produkt-Logos sind eingetragene Marken oder Marken von 2X Software Ltd. in den USA und/oder anderen Ländern. Alle in diesem Dokument genannten Produkte und Firmennamen können Marken ihrer jeweiligen Inhaber sein.
