

2X Manual

2X Client for Android
Version 10.1





URL: <http://www.2x.com/de/>

E-Mail: info@2x.com

Alle in diesem Dokument angegebenen Informationen können ohne vorherige Ankündigung geändert werden. In Beispielen verwendete Firmen, Namen und Daten sind, sofern nicht anders angegeben, rein fiktiv. Ohne vorherige ausdrückliche und schriftliche Zustimmung von 2X Software Ltd. darf dieses Dokument weder ganz noch teilweise in irgendeiner Form, sei es elektronisch oder mechanisch, oder zu irgendeinem Zweck reproduziert oder übertragen werden.

2X Client for Android ist von 2X SOFTWARE Ltd. urheberrechtlich geschützt.
© 1999–2012 2X SOFTWARE Ltd. Alle Rechte vorbehalten.

Version 10.1 – Letzte Aktualisierung: 04. April 2012



Inhaltsverzeichnis

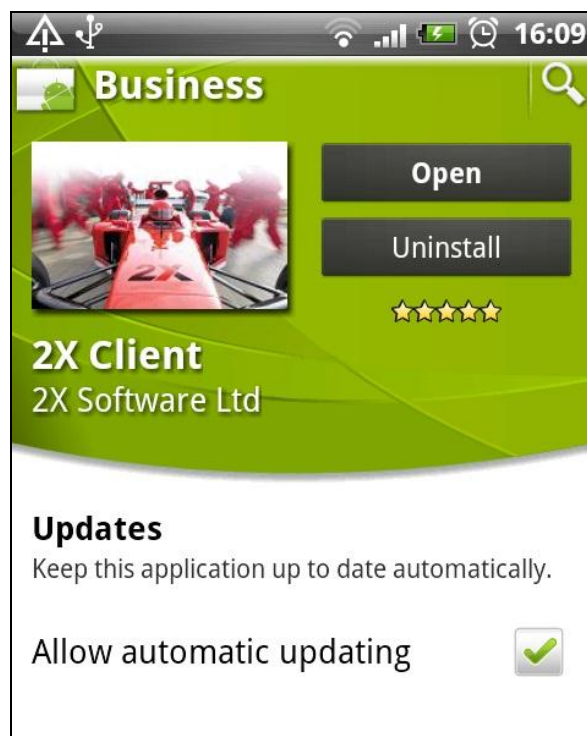
Installieren des 2X Client for Android	4
Herunterladen und Installieren der 2X Client-App	4
Verbindungen	5
Hinzufügen einer neuen 2X-Verbindung.....	6
Verbindungseinstellungen.....	6
Anzeigeeinstellungen	10
Leistungsoptimierung	11
Audio-Umleitung.....	14
Verwenden einer bestehenden 2X-Verbindung.....	16
Hinzufügen einer neuen Terminalserver-Verbindung (RDP).....	19
Verwenden einer bestehenden Terminalserver-Verbindung	20
Löschen einer Verbindung	21
Client-Einstellungen	22
Einstellungen.....	22
Über den 2X Client.....	28
Verwenden des 2X Client for Android	29
Verwenden einer 2X-Verbindung.....	29
Verwenden einer RDP-Verbindung	32
Erweiterte Maus- und Tastatureinstellungen des 2X Client for Android	36
2X-Maus (Dumbo-Modus).....	37
Eigenschaften der Dumbo-Maus	38
Eigenschaften der Satelliten-Maus	40
Erweiterte 2X-Tastatur	42
Verwenden des 2X Client durch Drittapplikationen	45
Fehlerbehebung und technischer Support	48
Einführung.....	48
Wissensdatenbank.....	48
Support-Anfrage per E-Mail	48
Support-Anfrage per Telefon	48
Über 2X	49



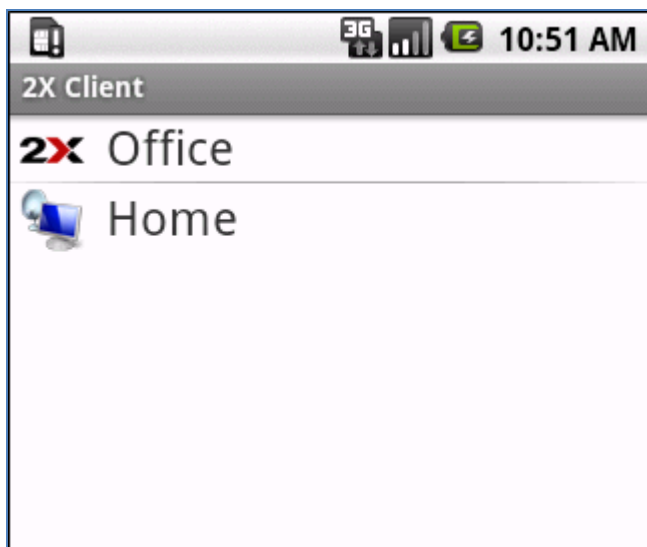
INSTALLIEREN DES 2X CLIENT FOR ANDROID

Herunterladen und Installieren der 2X Client-App

Rufen Sie über Ihr Android-Endgerät die folgende Adresse auf, und tippen Sie auf das Symbol **Install**, um den 2X Client zu installieren: <http://market.android.com/details?id=com.tux.client>



VERBINDUNGEN



2X Client for Android – Verbindungen

Auf der Übersichtsseite zu Verbindungen sind Ihre 2X- und RDP-Verbindungen aufgeführt. So können Sie Verbindungen hinzufügen, bearbeiten oder löschen:

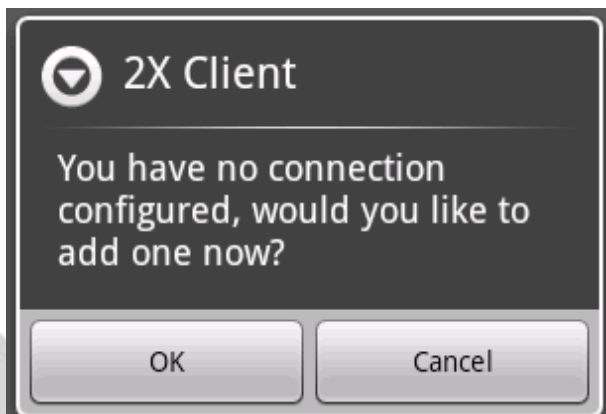
Drücken Sie die Gerätetaste **Menü**, und tippen Sie auf **Hinzufügen**, um eine neue Verbindung hinzuzufügen.

Tippen Sie auf eine aufgeführte Verbindung, halten Sie sie gedrückt, und wählen Sie **Bearbeiten**, um sie zu bearbeiten.

Tippen Sie auf eine Verbindung, halten Sie sie gedrückt, und wählen Sie **Löschen**, um sie zu löschen.

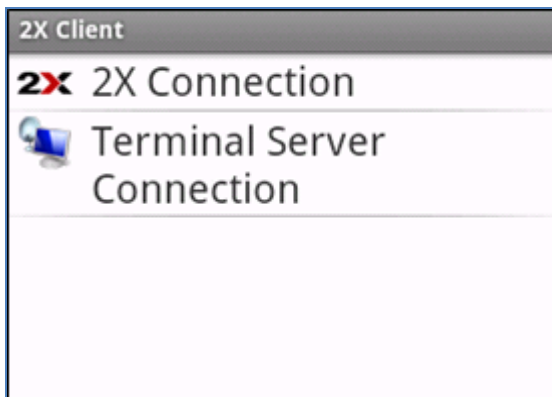
Der 2X Client for Android kann Verbindungen zu 2X ApplicationServer 9 und höher herstellen.

Sollten Sie noch keine Verbindung konfiguriert haben, werden Sie gefragt, ob Sie eine neue Verbindung erstellen möchten.



2X Client for Android – Hinzufügen einer Verbindung

Hinzufügen einer neuen 2X-Verbindung

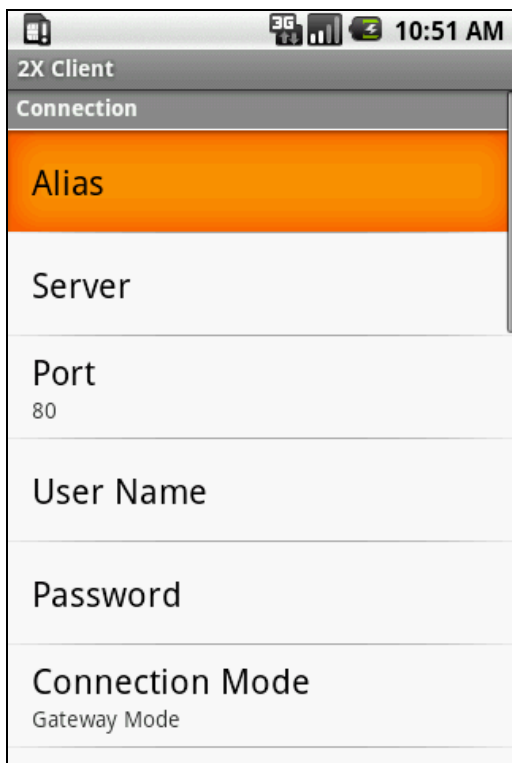


2X Client for Android – Hinzufügen einer neuen Verbindung

Tippen Sie auf **2X-Verbindung**, um eine neue 2X-Verbindung hinzuzufügen.

Hinweis: Nur bei Verwendung einer 2X-Verbindung stehen folgende Funktionen zur Verfügung: **Tastatur aktivieren**, **URL-Umleitung** und **E-Mail-Umleitung**.

Verbindungseinstellungen



2X Client for Android – Verbindungseinstellungen

Legen Sie die für eine 2X-Verbindung erforderlichen Einstellungen fest.

Drücken Sie nach Eingabe aller erforderlichen Daten die Gerätetaste **Menü**, und tippen Sie auf **Speichern**, um die Einstellungen zu speichern. Ebenso werden die Verbindungseinstellungen gespeichert, wenn Sie die Gerätetaste **Zurück** drücken.

Alias

Geben Sie für die 2X-Verbindung einen Alias-Namen an. Mit Hilfe dieses Anzeigenamens können Sie die Verbindung leichter erkennen.

Server*

Geben Sie den Namen oder die IP-Adresse des primären Servers ein, auf dem sich das 2X Secure Client Gateway befindet.

Port*

Geben Sie die Port-Nummer an. Für 2X-Verbindungen wird der Standard-Port 80 oder 443 verwendet.

Hinweis: Für Verbindungen über das 2X Secure Client Gateway muss die Port-Nummer des 2X Secure Client Gateway angegeben werden.

Benutzername*/Passwort

Geben Sie den Benutzernamen Ihres Kontos in folgendem Format an: Benutzer@Domäne. Wenn Sie eine 2X-Verbindung konfigurieren, ist kein Passwort erforderlich. Sie sollten es aus Gründen der erhöhten Sicherheit bei der Anmeldung jedoch festlegen. Das Passwort darf maximal 127 Zeichen lang sein.

* Erforderliche Angaben



Verbindungsmodus

Wählen Sie für die 2X-Verbindung einen der folgenden Verbindungsmodi aus:



2X Client for Android – Verbindungsmodus

Gateway-Modus: Clients werden mit dem 2X Secure Client Gateway verbunden und Sitzungen über die erste verfügbare Verbindung getunnelt. Dieser Modus ist ideal für Server geeignet, die nur über das Gateway erreichbar sind und keinen hohen Schutz erfordern.

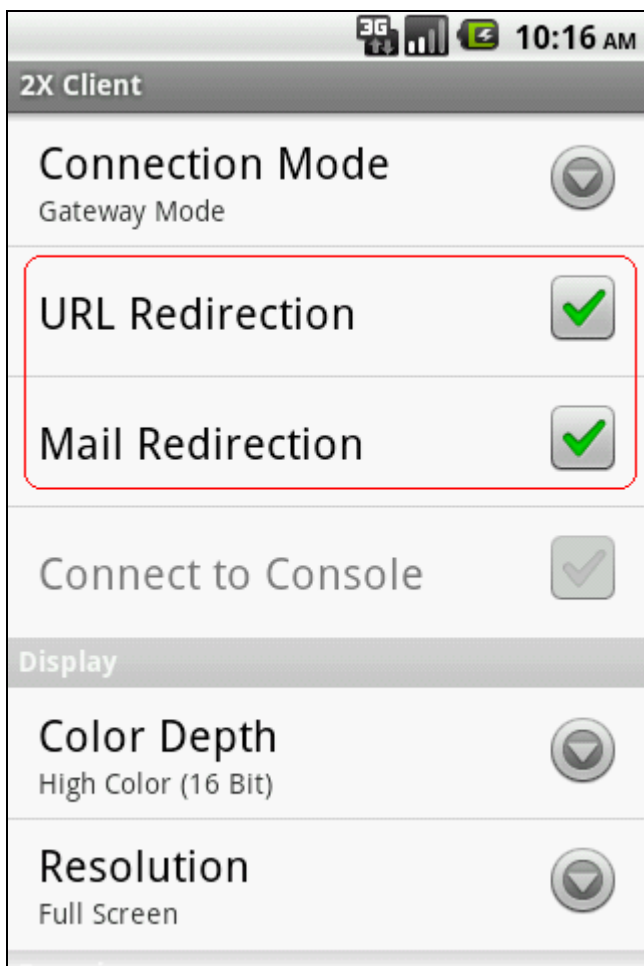
Gateway-Modus mit SSL: Clients fragen per SSL-verschlüsselte Verbindung vom 2X Secure Client Gateway ab, welcher Server aktuell am besten verfügbar ist, und stellen mit ihm eine Direktverbindung her.

Direktverbindung: Clients fragen zunächst vom 2X Secure Client Gateway ab, welcher Server am besten verfügbar ist, und stellen mit ihm eine Direktverbindung her. Dieser Modus ist zu empfehlen, wenn Client und Server sich im selben Netzwerk befinden.

Es ist von allen Modi am effizientesten, da der Gateway nur vorübergehend und mit einem minimalen Datenaufkommen eingebunden wird.

Direktverbindung mit SSL: Clients fragen zunächst per SSL-Verbindung vom 2X Secure Client Gateway ab, welcher Server am besten verfügbar ist, und stellen mit ihm eine direkte Verbindung her. Dieser Modus ist zu empfehlen, wenn Client und Server sich im selben Netzwerk befinden und ein hoher Schutz erforderlich ist.

Umleitung von Web-/E-Mail-Links an Android-Browser/E-Mail-Client



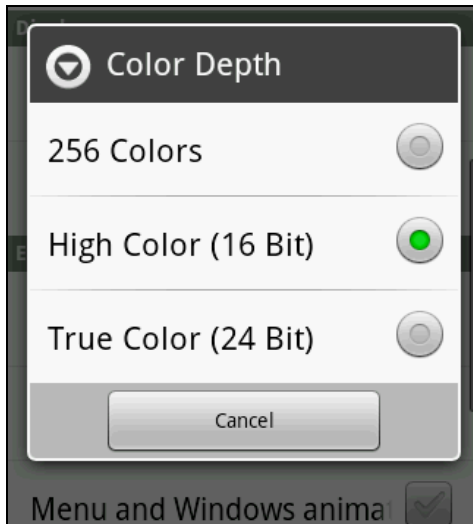
2X Client for Android – URL- und E-Mail-Umleitung

URL-Umleitung: Öffnet bei Aufruf von http-Links den Webbrowser des Android-Endgeräts.

E-Mail-Umleitung: Öffnet bei Aufruf von mailto-Links den E-Mail-Client des Android-Endgeräts.

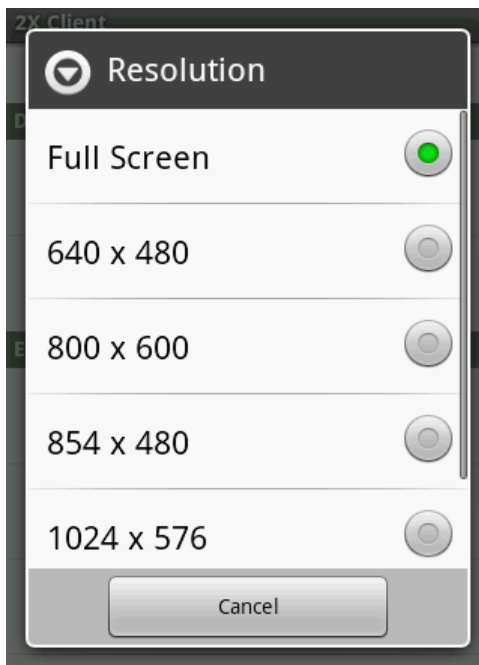
Anzeigeeinstellungen

Farbtiefe: Wählen Sie die gewünschte Farbtiefe aus. Der Wert **High Color (16 Bit)** wird empfohlen.



2X Client for Android – Farbtiefe

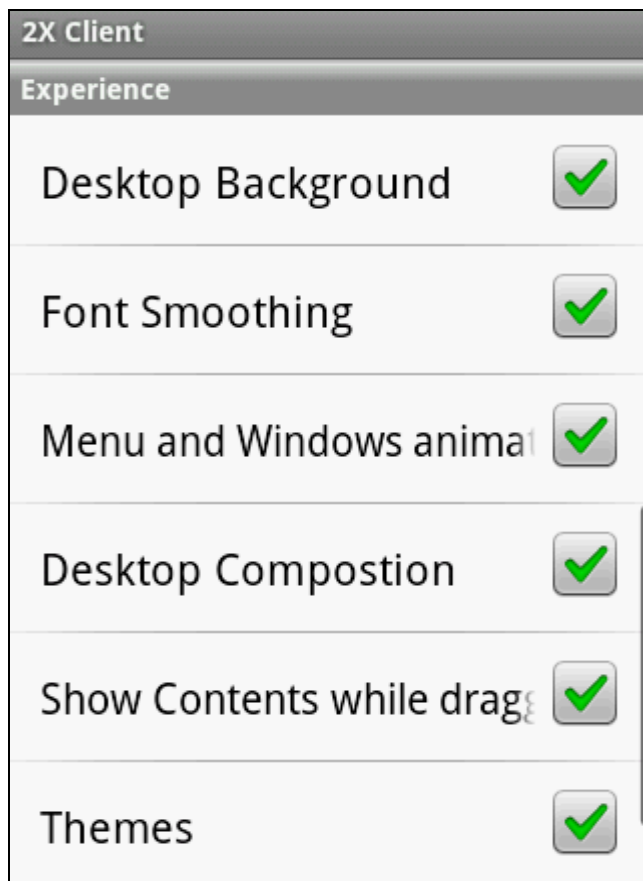
Auflösung: Wählen Sie die gewünschte Bildschirmauflösung aus. Je größer der Wert, desto mehr Arbeitsspeicher wird benötigt, sodass die Leistung Ihres Endgeräts beeinträchtigt werden kann.



2X Client for Android – Bildschirmauflösung



Leistungsoptimierung



2X Client for Android – Darstellung

Desktop-Hintergrund: Zeigt das Desktop-Hintergrundbild an.

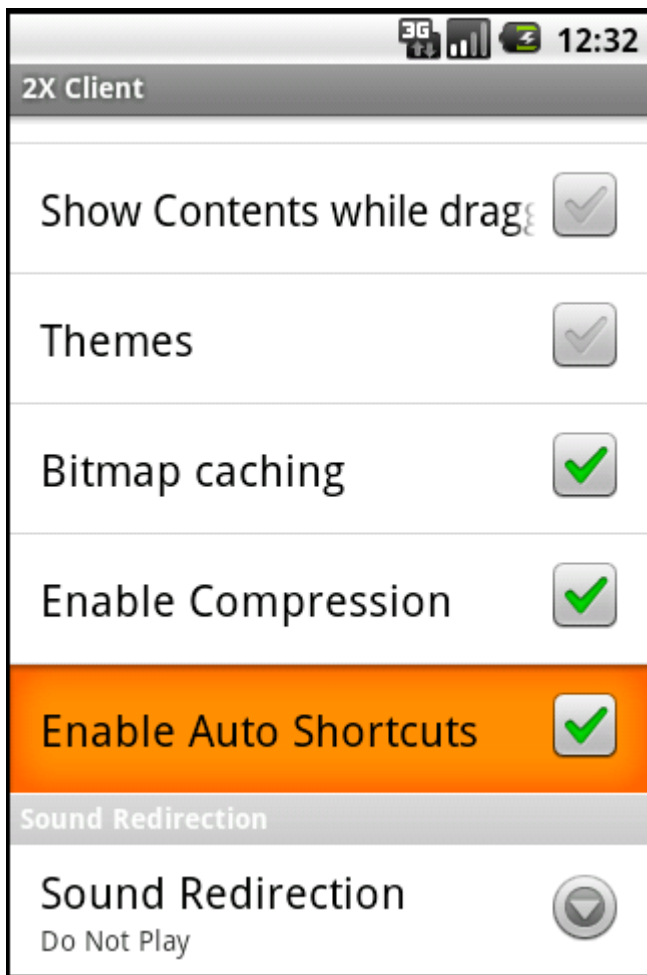
Schriftenglättung: Glättet Schriftarten, damit diese besser lesbar sind.

Menüanimation: Aktiviert die Menü- und Fenster-Animation.

Desktop-Gestaltung: Aktiviert erweiterte Anzeigefunktionen von Fenstern.

Ziehen von Fenstern: Zeigt beim Ziehen von Fenstern deren gesamten Inhalt an.

Designs: Verwendet die **Designs** des Terminalservers.



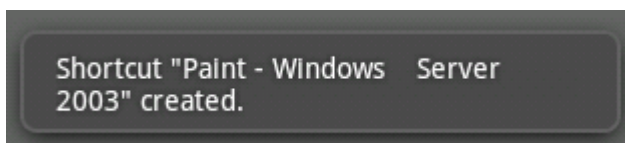
2X Client for Android – Darstellung

Bitmap-Caching/Komprimierung aktivieren: Steigern die Leistung von Verbindungen und sollten beide aktiviert sein.

Hinweis: Ab einer 100-MBit-Verbindung zu Remote-Computern im lokalen Netzwerk sollten keine Performance-Einbußen auftreten, sodass alle Anzeigeeoptionen ausgewählt werden können.

Autom. Verknüpfungen: Erstellt bei Abruf der über eine 2X-Verbindung verfügbaren Anwendungen Verknüpfungen zu diesen Anwendungen auf dem Android-Homescreen. Erfordert die Server-seitige Einstellung, dass für veröffentlichte Anwendungen eine Verknüpfung auf dem Desktop erstellt werden soll.

Tippen Sie auf **Aktualisieren**, um die Anwendungsliste abzurufen und Verknüpfungen anzuzeigen. Sie werden auf erstellte Verknüpfungen hingewiesen.



Hinweis zu erstellter Verknüpfung



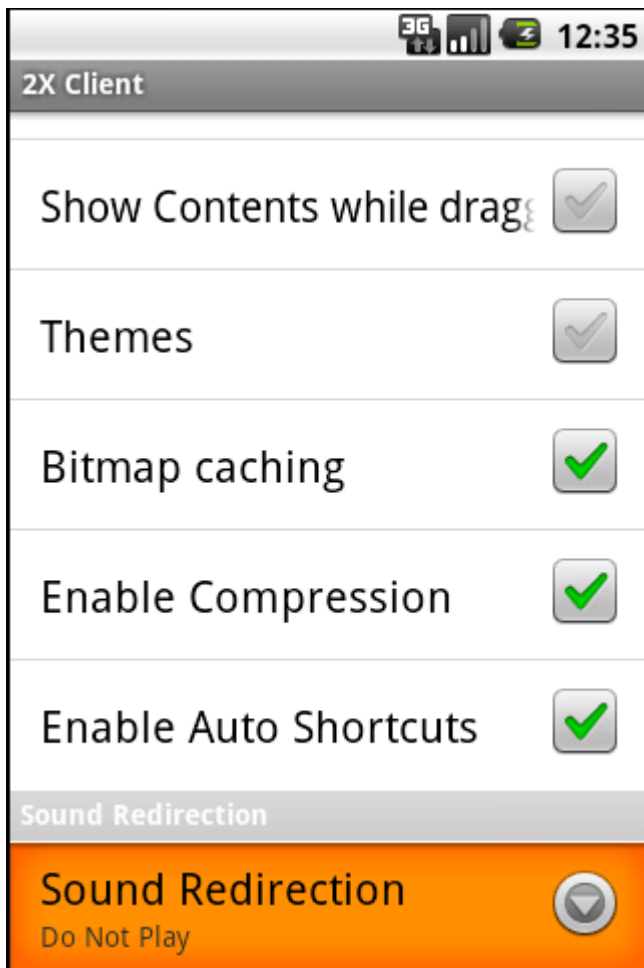
Verknüpfungen werden wie folgt auf dem Android-Homescreen angezeigt:



Auf dem Android-Homescreen erstellte Verknüpfung



Audio-Umleitung



2X Client for Android – Audio-Umleitung

Audio-Umleitung aktiviert oder deaktiviert die Audio-Wiedergabe auf dem Remote-Computer mit folgenden Optionen:





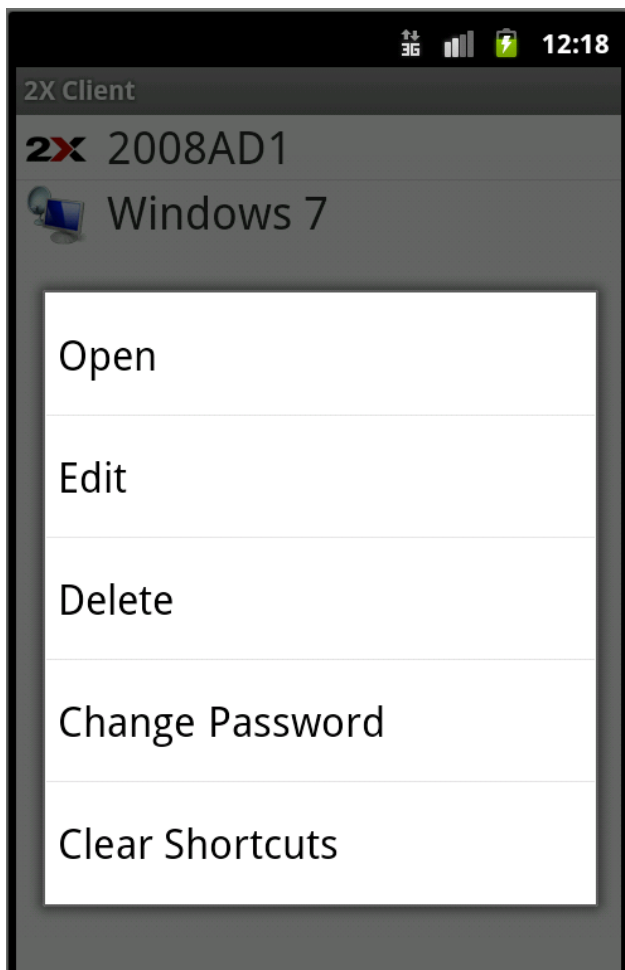
2X Client for Android – Audio-Umleitung

Keine Wiedergabe: Es erfolgt keine Wiedergabe von Audio.

Wiedergabe auf Remote-Computer: Audio wird auf dem Remote-Computer wiedergegeben.



Verwenden einer bestehenden 2X-Verbindung



2X Client for Android – Bearbeiten von Verbindungseinstellungen

Tippen Sie auf die zu verwendende Verbindung, und halten Sie sie gedrückt. Das im obigen Screenshot dargestellte Menü wird angezeigt.

Wählen Sie **Öffnen**, um verfügbare Anwendungen anzuzeigen.

Wählen Sie **Bearbeiten**, um Verbindungseinstellungen zu bearbeiten.

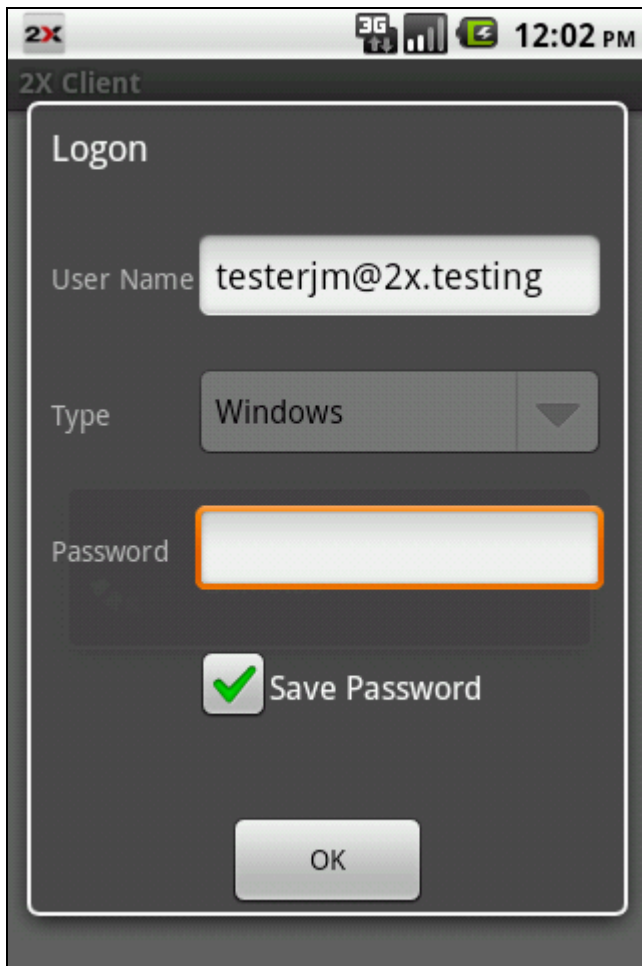
Wählen Sie **Löschen**, um die 2X-Verbindung zu löschen.

Wählen Sie **Passwört ändern**, um das für die 2X-Verbindung erforderliche Passwort zu ändern.

Wählen Sie **Verknüpfungen löschen**, um auf dem Homescreen erstellte Anwendungsverknüpfungen zu löschen.

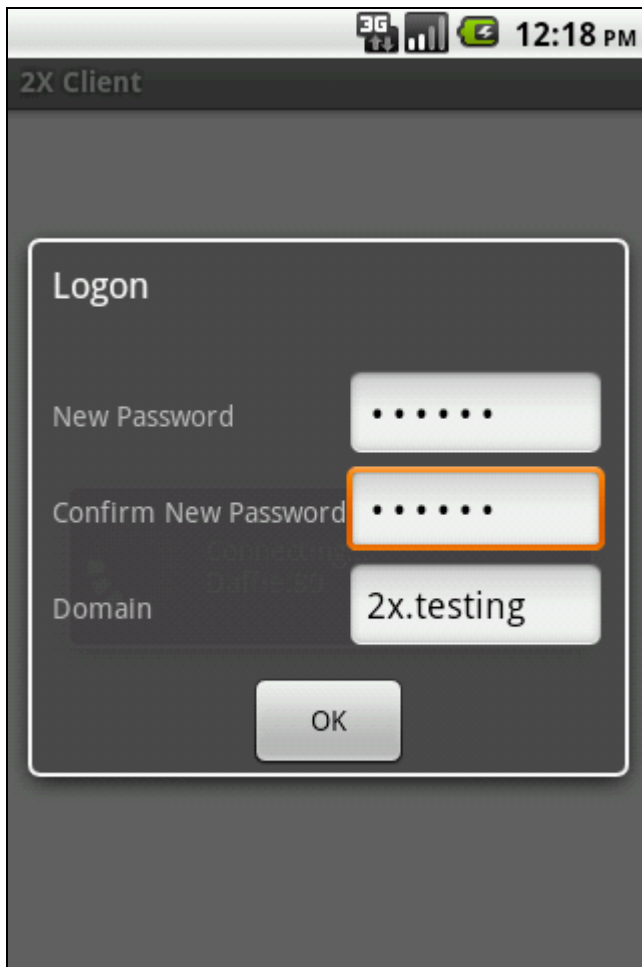
Drücken Sie die Gerätetaste **Menü**, und tippen Sie auf **Speichern**, um geänderte Einstellungen zu speichern.

Ebenso werden die Verbindungseinstellungen gespeichert, wenn Sie die Gerätetaste **Zurück** drücken.



Beachten Sie, dass vor Änderung des Passworts eine erneute Authentifizierung mit dem bisherigen Passwort erforderlich ist.



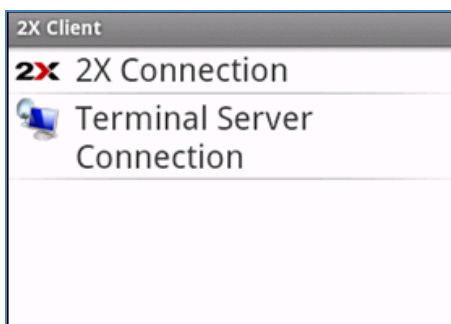


2X Client for Android – Änderung des Passworts

Geben Sie das neue Passwort im Feld **Neues Passwort** an, und bestätigen Sie es im Feld **Neues Passwort bestätigen**. Tippen Sie auf **OK**, um die Änderung zu speichern.



Hinzufügen einer neuen Terminalserver-Verbindung (RDP)



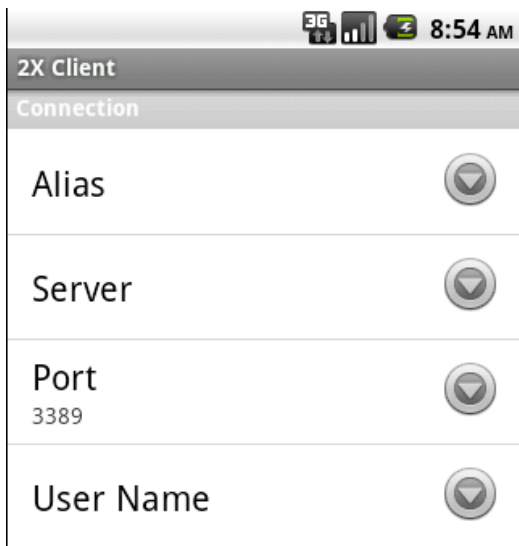
2X Client for Android – Hinzufügen einer neuen Terminalserver-Verbindung

Hinweis: Bei Verwendung einer RDP-Verbindung mit einem Remote-Server stehen die Funktionen **Tastatur aktivieren**, **E-Mail-Umleitung** und **URL-Umleitung** nicht zur Verfügung. Sie können nur über eine 2X-Verbindung genutzt werden.

Tippen Sie auf **Terminalserver-Verbindung**, um eine neue RDP-Verbindung zu erstellen.

Die für eine RDP-Verbindung erforderlichen Einstellungen gleichen zum größten Teil denen einer 2X-Verbindung. Übereinstimmungen finden Sie [hier](#).

Abweichende Einstellungen werden nachfolgend erklärt.



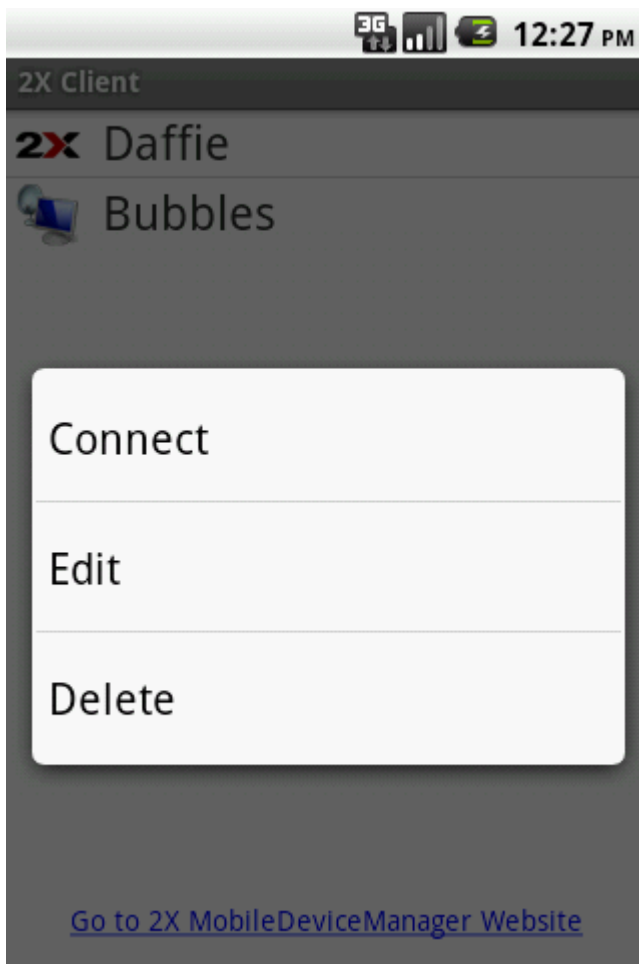
2X Client for Android – Konfigurieren einer RDP-Verbindung

Port: Für RDP-Verbindungen wird der Standard-Port 3389 verwendet.

Verbindungsmodus: Der Verbindungsmodus kann bei Terminalserver-Verbindungen per RDP nicht geändert werden. Diese Option ist daher deaktiviert.

Mit Konsole verbinden: Bei Auswahl dieser Einstellung wird eine Verbindung mit der Konsolensitzung des Terminalservers hergestellt.

Verwenden einer bestehenden Terminalserver-Verbindung



2X Client for Android – Bearbeiten einer Terminalserver-Verbindung

Tippen Sie auf die zu verwendende Verbindung, und halten Sie sie gedrückt. Das im obigen Screenshot dargestellte Menü wird angezeigt.

Wählen Sie **Verbinden**, um die Terminalserver-Verbindung zu öffnen.

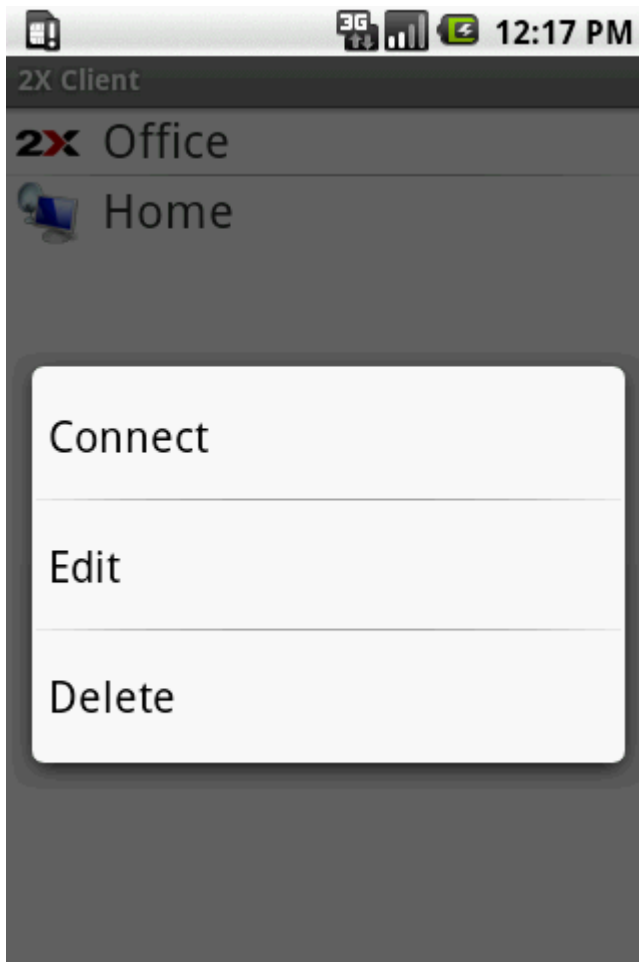
Wählen Sie **Bearbeiten**, um Verbindungseinstellungen zu bearbeiten.

Wählen Sie **Löschen**, um die Verbindung zu löschen.

Drücken Sie die Gerätetaste **Menü**, und tippen Sie auf **Speichern**, um geänderte Einstellungen zu speichern.

Ebenso werden die Verbindungseinstellungen gespeichert, wenn Sie die Gerätetaste **Zurück** drücken.

Löschen einer Verbindung



2X Client for Android – Löschen einer Verbindung

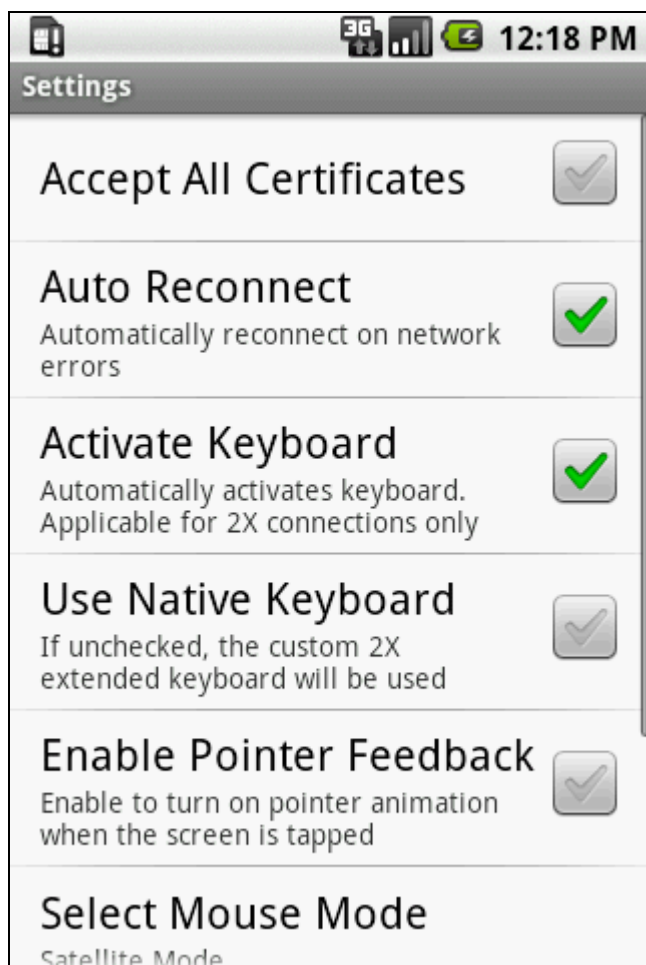
Rufen Sie die Übersichtsseite zu Verbindungen auf, um eine Verbindung zu löschen. Tippen Sie auf die zu löschende Verbindung, und halten Sie sie gedrückt. Bei Terminalserver-Verbindungen werden die Optionen **Verbinden**, **Bearbeiten** und **Löschen** angezeigt. In einigen Fällen vibriert das Endgerät, wenn Sie eine Auswahl treffen.

Tippen Sie auf **Löschen**, um die Verbindung zu löschen. Drücken Sie die Gerätetaste **Zurück**, um das Menü zu verlassen, ohne eine Verbindung herzustellen, zu bearbeiten oder zu löschen.

HINWEIS: Beachten Sie, dass die Verbindung bei Auswahl von **Löschen** ohne Nachfrage sofort gelöscht wird.

CLIENT-EINSTELLUNGEN

Einstellungen



2X Client for Android – Geräteeinstellungen

Drücken Sie die Gerätetaste **Menü**, und tippen Sie auf **Einstellungen**, um die Geräteeinstellungen aufzurufen.

Hinweis: Über die Gerätetaste **Zurück** können Sie die Geräteeinstellungen jederzeit verlassen, ohne dass Einstellungen gespeichert werden.

Alle Zertifikate akzeptieren: Alle Zertifikate werden automatisch akzeptiert.

Autom. neu verbinden: Aufgrund von Netzwerkfehlern abgebrochene Verbindungen werden bei Erreichbarkeit des Netzwerks automatisch wiederhergestellt.

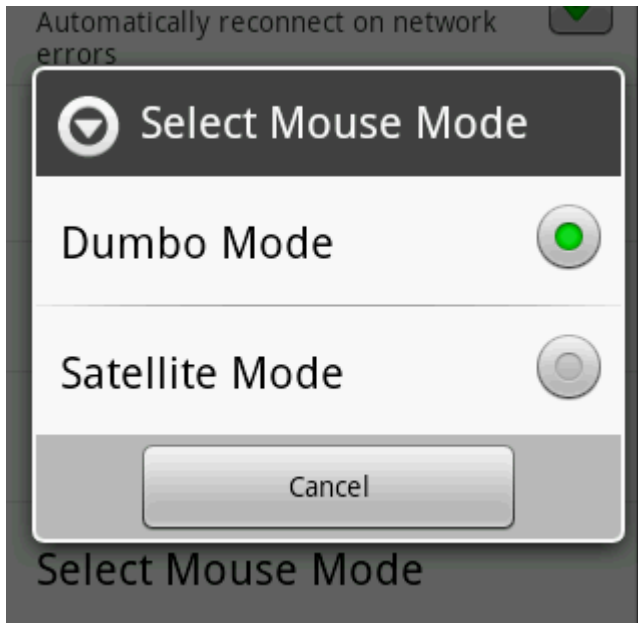
Tastatur aktivieren: Die Tastatur wird automatisch aktiviert, wenn Daten in veröffentlichte Anwendungen eingegeben werden. Diese Funktion steht nur über 2X-Verbindungen zur Verfügung. Auf dem Server müssen 2X-Agenten installiert sein.

Gerätetastatur verwenden: Die Tastatur des Android-Endgeräts wird aktiviert. Bei Deaktivierung wird standardmäßig die [erweiterte 2X-Tastatur](#) verwendet. Sie bietet einen schnellen Zugriff auf Funktionstasten und unterstützt mehrere vordefinierte Tastaturkürzel.

Display-Berührungen animieren: Display-Berührungen werden animiert angezeigt.

Maus-Modus auswählen

Wählen Sie auf diese Einstellung, um für die Mausbedienung den **Dumbo-Modus** oder **Satelliten-Modus** festzulegen. Nähere Informationen zu beiden Modi erhalten Sie in einem gesonderten Kapitel dieses Handbuchs.



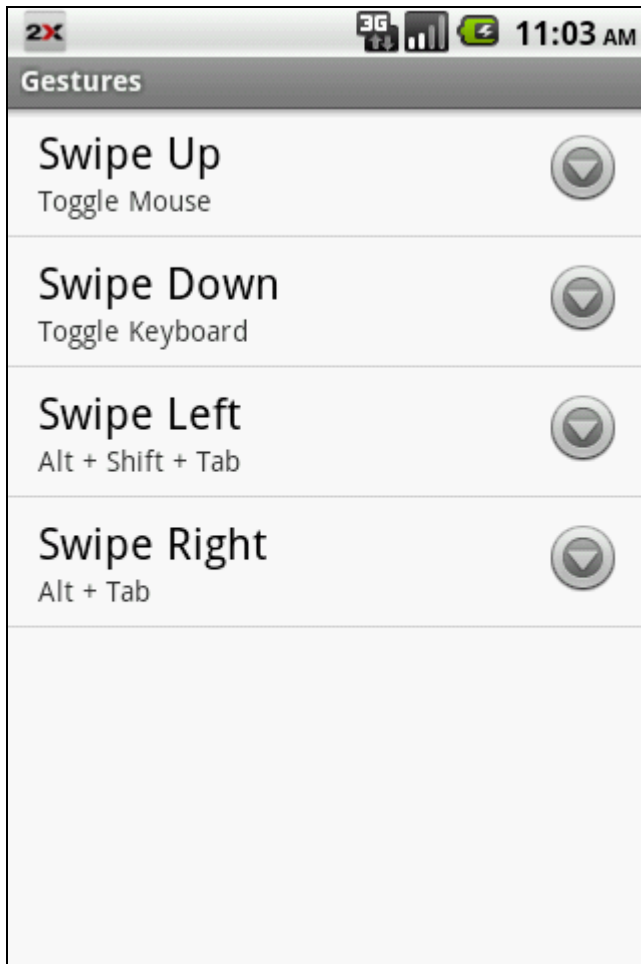
2X Client for Android – Maus-Modus

Beim **Dumbo-Modus** für die virtuelle 2X-Maus steht Ihnen die Funktionalität des linken und rechten Mausklicks zur Verfügung. Sie können im gesamten Bildschirm navigieren und Funktionen wie **Ziehen** und **Bildschirm verschieben** nutzen.

Beim **Satelliten-Modus** werden eine virtuelle 2X-Maus mit linker und rechter Maustaste sowie ein Tastatursymbol angezeigt. Je nach zuvor festgelegter Einstellung wird die Tastatur des Endgeräts oder die erweiterte 2X-Tastatur aktiviert.

Gesten zuweisen

Sie können verschiedenen vorgegebenen Gesten Tastaturkürzel zuweisen.



2X Client for Android – Gesten

Wählen Sie eine Geste aus, der ein Tastaturkürzel zugewiesen werden soll.





2X Client for Android – Zuweisbare Aktion/Tastaturkürzel für Geste "Swipe Up"

Im obigen Screenshot sind verschiedene Tastaturkürzel angegeben, die der Geste **Nach oben wischen** zugewiesen werden können.

Aktion	Gesten			
	Nach oben wischen	Nach unten wischen	Nach links wischen	Nach rechts wischen
Tastatur aktivieren		Standard		
Maus aktivieren	Standard			
Alt + Tab				Standard
Alt + Shift + Tab			Standard	
Alt + F4				
Strg + C				
Strg + V				
Strg + Alt + Entf				
Win + R				
Keine				

Für jede verfügbare Geste ist ein Tastaturkürzel auswählbar.



Lautstärkeregler-Funktion

Legen Sie fest, welche Funktion der Lautstärkeregler des Endgeräts übernehmen soll.



2X Client for Android – Verwendung des Lautstärkereglers

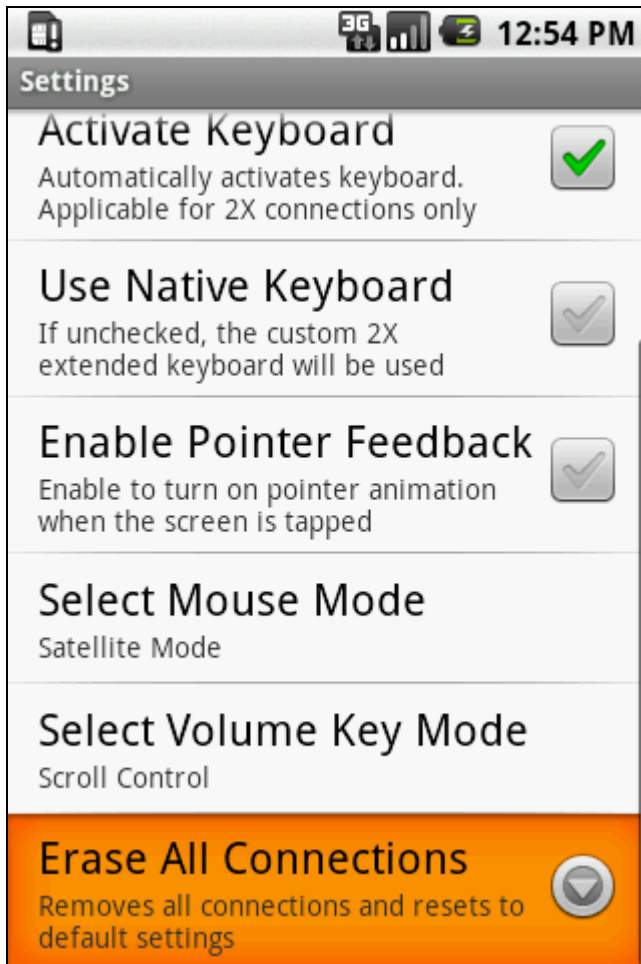
Bildlauf: Der Lautstärkeregler des Endgeräts simuliert einen mit dem Mausrad durchgeführten Bildlauf nach oben und unten.

Lautstärke Mobilgerät: Der Lautstärkeregler behält seine reguläre Funktion auf dem Android-Endgerät bei.



Alle Verbindungen löschen

Bei Auswahl dieser Einstellung werden alle 2X-Client-Verbindungen dauerhaft gelöscht und die Standardeinstellungen wiederhergestellt.



2X Client for Android – Löschen aller Verbindungen

Beachten Sie bitte, dass beim Löschen der Verbindungen auch alle zuvor akzeptierten Zertifikate gelöscht werden.

Über den 2X Client



2X Client for Android – Allgemeine 2X-Kontaktinformationen

Über die Seite **Über den 2X Client** erhalten Sie allgemeine Kontakt- und Copyright-Informationen zu 2X Software sowie Angaben zur installierten Version des 2X Client for Android.

E-Mail (Vertrieb)

E-Mail-Adresse des Vertriebsteams von 2X Software.

Website (Vertrieb)

Link zu Bestellhinweisen für 2X-Lösungen.

E-Mail (allgemein)

E-Mail-Adresse für allgemeine Anfragen an 2X Software.

Website (allgemein)

Link zur 2X-Website.

An Freunde weiterempfehlen

Möglichkeit zur Weiterempfehlung von 2X-Lösungen an Freunde oder Kollegen.

Online-Hilfe

Verknüpfung zum Hilfe-Bereich des 2X Client auf der 2X-Website.

VERWENDEN DES 2X CLIENT FOR ANDROID

Verwenden einer 2X-Verbindung

Tippen Sie auf eine 2X-Client-Verbindung, die Sie auf dem Android-Gerät eingerichtet haben, um sie zu öffnen. Eine Liste der veröffentlichten Anwendungen und Desktops wird angezeigt.



2X Client for Android – Über die 2X-Verbindung abrufbare Anwendungen

Hinweis: Tippen Sie auf eine veröffentlichte Anwendung, halten Sie sie gedrückt, und wählen Sie **Verknüpfung hinzufügen**, um eine Verknüpfung hinzuzufügen.

Tippen Sie auf eine Anwendung, um sie zu öffnen.

Drücken Sie die Gerätetaste **Menü**, und tippen Sie auf **Mehr**, wenn Sie eine weitere veröffentlichte Anwendung öffnen, die Client-Verbindung beenden oder eine geöffnete Anwendung schließen möchten.

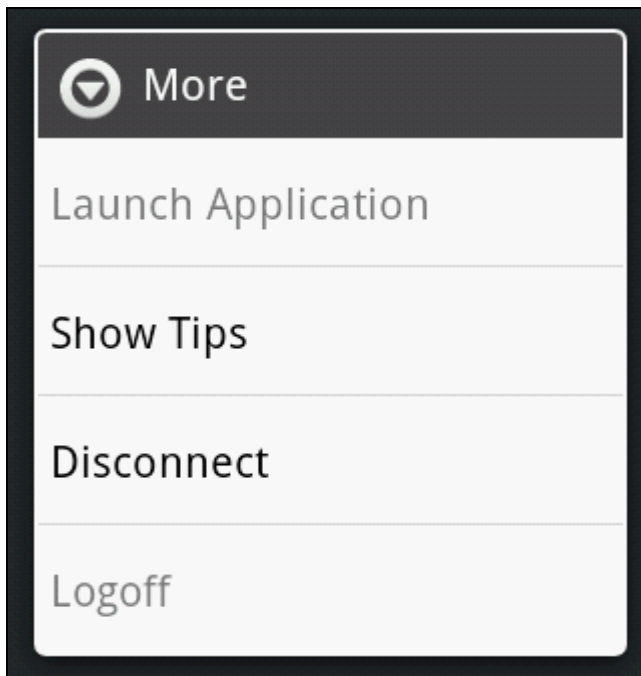
Tippen Sie auf **Anwendung starten**, um eine weitere veröffentlichte Anwendung zu öffnen.

Tippen Sie auf **Gesten erklären**, um Funktionen von Gesten anzuzeigen, die Sie nutzen können.

Tippen Sie auf **Trennen**, um die 2X-Client-Verbindung zu beenden.

Tippen Sie auf **Abmelden**, um eine geöffnete Anwendung zu schließen.

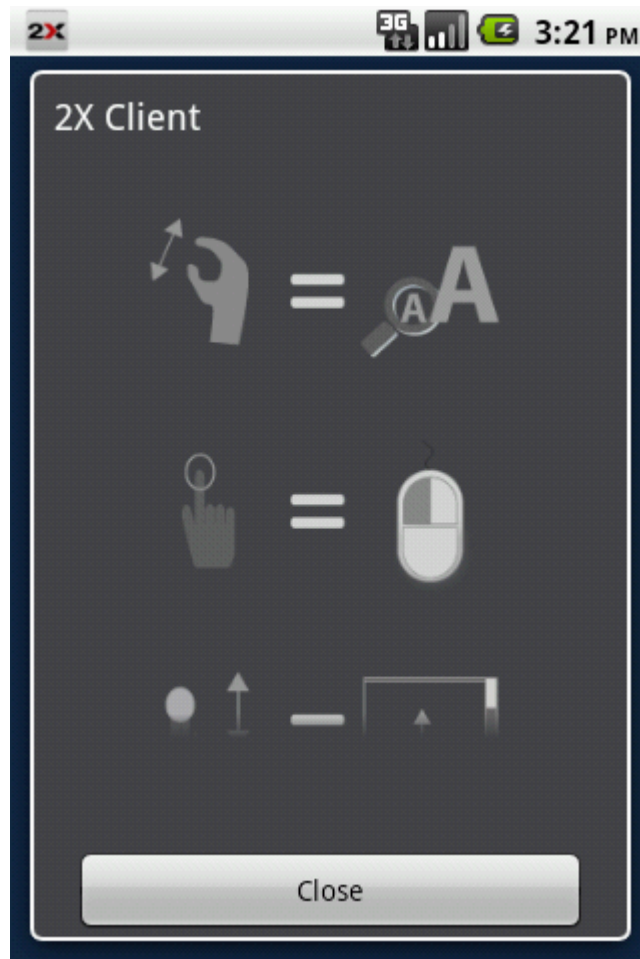
Über die Gerätetaste **Zurück** können Sie das Menü schließen, ohne die Verbindung zu trennen.



2X Client for Android – Trennen einer 2X-Verbindung



Gesten erklären

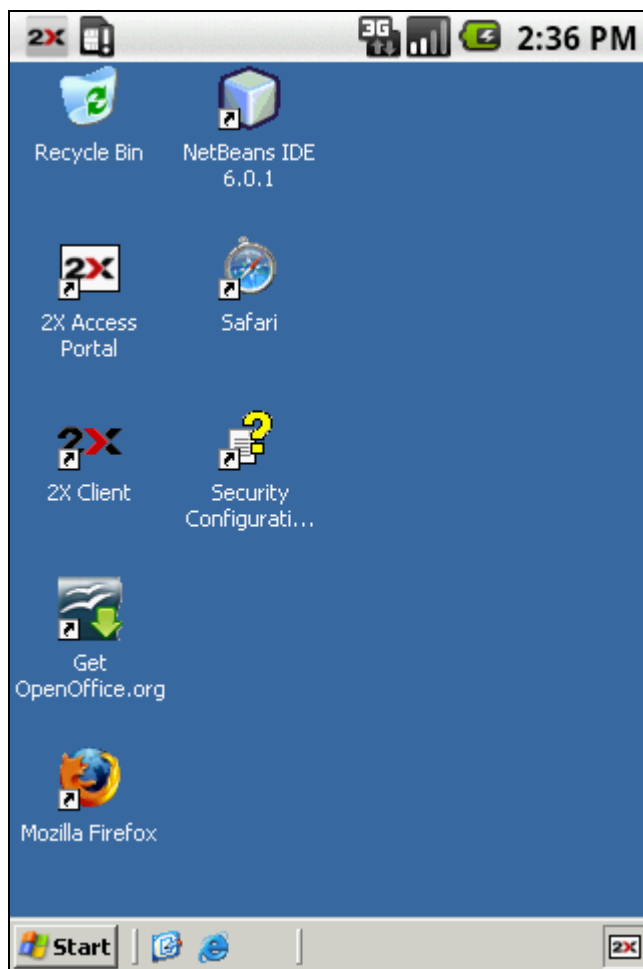


2X Client for Android – Erklärung von Gesten

Folgende Gesten werden über **Gesten erklären** veranschaulicht:

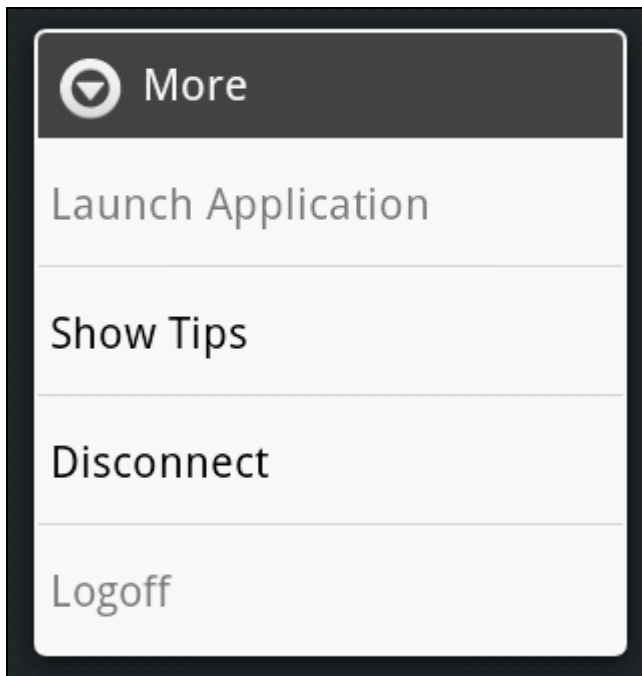
Geste	Erklärung
	Auf- und Zuziehen mit zwei Fingern zum Vergrößern bzw. Verkleinern der Anzeige.
	Tippen mit einem Finger für linken Mausklick.
	Berühren des Bildschirms mit zwei Fingern und Bewegung nach oben und unten für Bildschirmlauf.
	Berühren des Bildschirms mit drei Fingern und Bewegung nach oben zum Ein- und Ausblenden der Maus.
	Berühren des Bildschirms mit drei Fingern und Bewegung nach unten zum Ein- und Ausblenden der Tastatur.
	Drücken des Lautstärkereglers für Bildschirmlauf nach oben und unten (sofern über Einstellungen aktiviert).

Verwenden einer RDP-Verbindung



2X Client for Android – RDP-Verbindung

Tippen Sie auf eine zuvor konfigurierte RDP-Verbindung, um die Desktop-Oberfläche aufzurufen. Tippen Sie auf eine auf dem Desktop angezeigte Anwendung, um sie zu öffnen.



2X Client for Android – Trennen einer RDP-Verbindung

Drücken Sie die Gerätetaste **Menü**, tippen Sie auf **Mehr** und dann auf **Trennen**, um eine aktive RDP-Verbindung zu trennen.

Über die Gerätetaste **Zurück** können Sie das Menü schließen, ohne die Verbindung zu trennen.









Gesten erklären



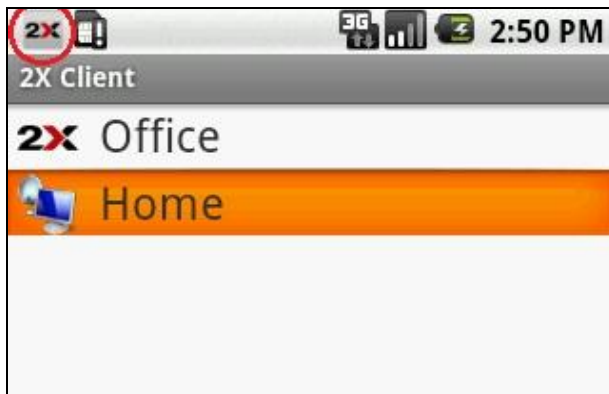
2X Client for Android – Erklärung von Gesten

Folgende Gesten werden über **Gesten erklären** veranschaulicht:

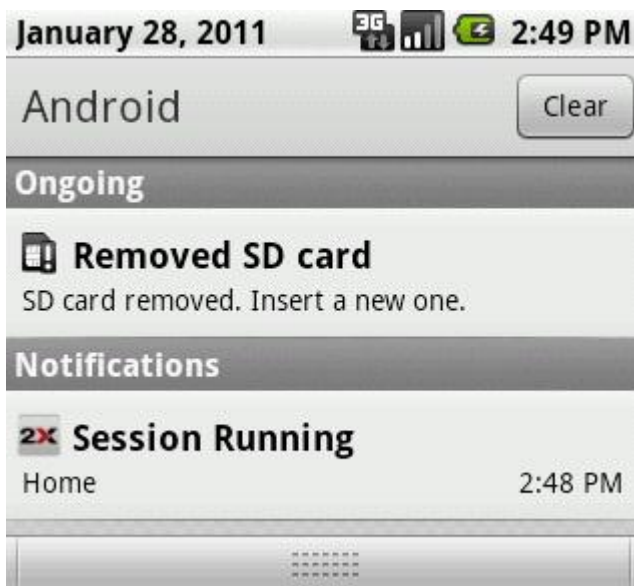
Geste	Erklärung
	Auf- und Zuziehen mit zwei Fingern zum Vergrößern bzw. Verkleinern der Anzeige.
	Tippen mit einem Finger für linken Mausklick.
	Berühren des Bildschirms mit zwei Fingern und Bewegung nach oben und unten für Bildschirmlauf.
	Berühren des Bildschirms mit drei Fingern und Bewegung nach oben zum Ein- und Ausblenden der Maus.
	Berühren des Bildschirms mit drei Fingern und Bewegung nach unten zum Ein- und Ausblenden der Tastatur.
	Drücken des Lautstärkereglers für Bildschirmlauf nach oben und unten (sofern über Einstellungen aktiviert).

Überprüfen aktiver Verbindungen

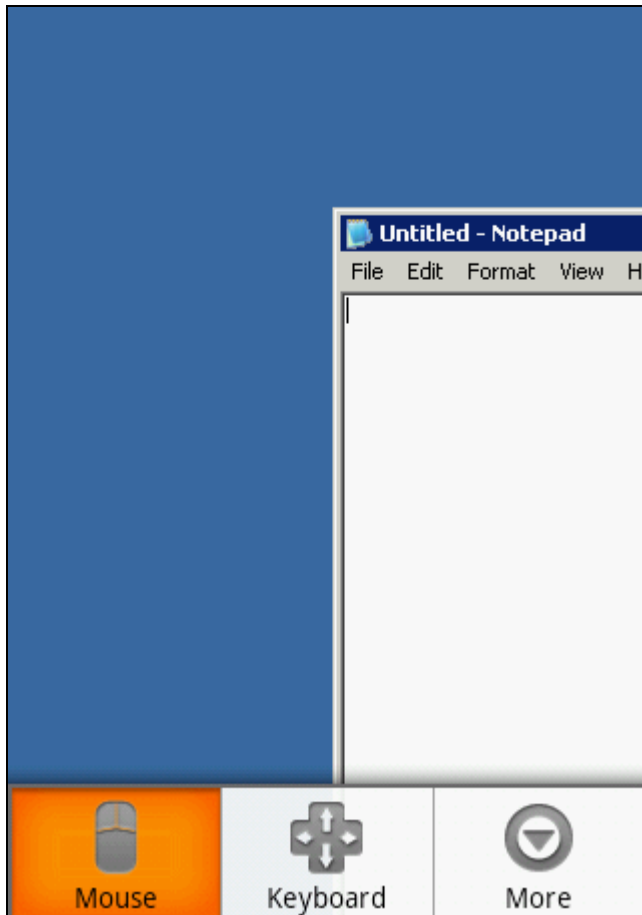
Im folgenden Screenshot zeigt das 2X-Symbol in der linken oberen Ecke des Geräte-Displays an, dass eine 2X-Sitzung aktiv ist.



Tippen Sie auf die Statusleiste des Geräts, und ziehen Sie sie nach unten, um zu sehen, welche Verbindung zurzeit aktiv ist. Bei 2X-Verbindungen werden unter **Benachrichtigungen** aktive Anwendungen angezeigt. Im Fall von RDP-Verbindungen hingegen werden Sie über aktive Sitzungen informiert. Tippen Sie auf eine aktive Sitzung, um zu ihr zurückzukehren.



ERWEITERTE MAUS- UND TASTATUREINSTELLUNGEN DES 2X CLIENT FOR ANDROID



2X Client for Android – Individuelle Maus- und Tastatureinstellungen

Notepad als veröffentlichte Anwendung soll im Folgenden dazu dienen, die erweiterten Maus- und Tastatureinstellungen des 2X Client zu erklären. Im unteren Bereich des Displays befinden sich drei Symbole.

Tippen Sie auf das erste Symbol, um die virtuelle 2X-Maus aufzurufen.

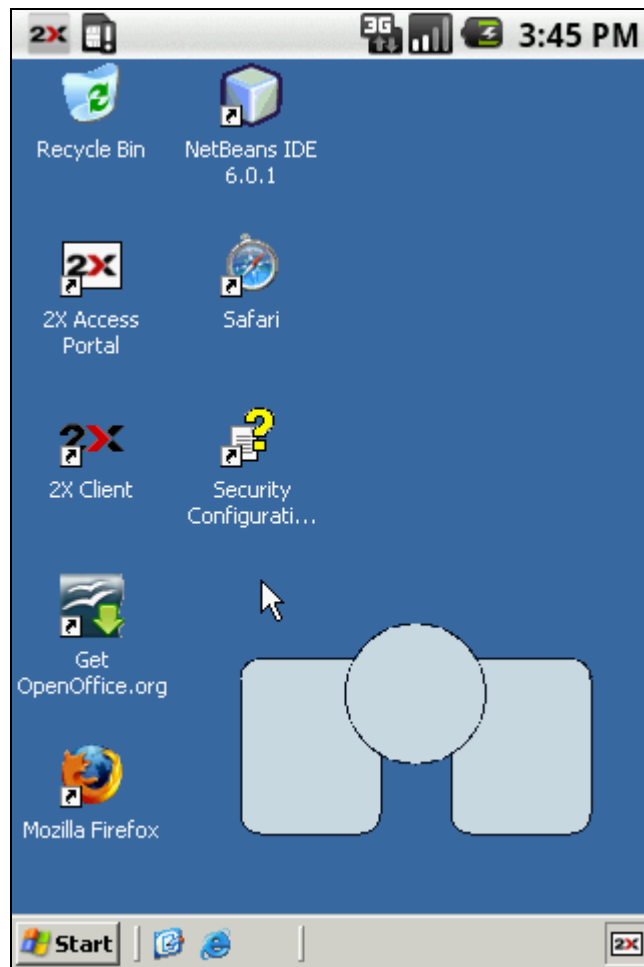
Tippen Sie auf das Steuerkreuz-Symbol, um die Tastatur-App von 2X zu öffnen.

Tippen Sie auf das Symbol **Mehr**, um Optionen zum Trennen der Verbindung aufzurufen.

2X-Maus (Dumbo-Modus)

Bei der Konfigurierung einer 2X- oder RDP-Verbindung stehen für die Bedienung der Maus der **Dumbo-** und **Satelliten-Modus** zur Auswahl. Nähere Informationen zu dieser Einstellung finden Sie [hier](#).

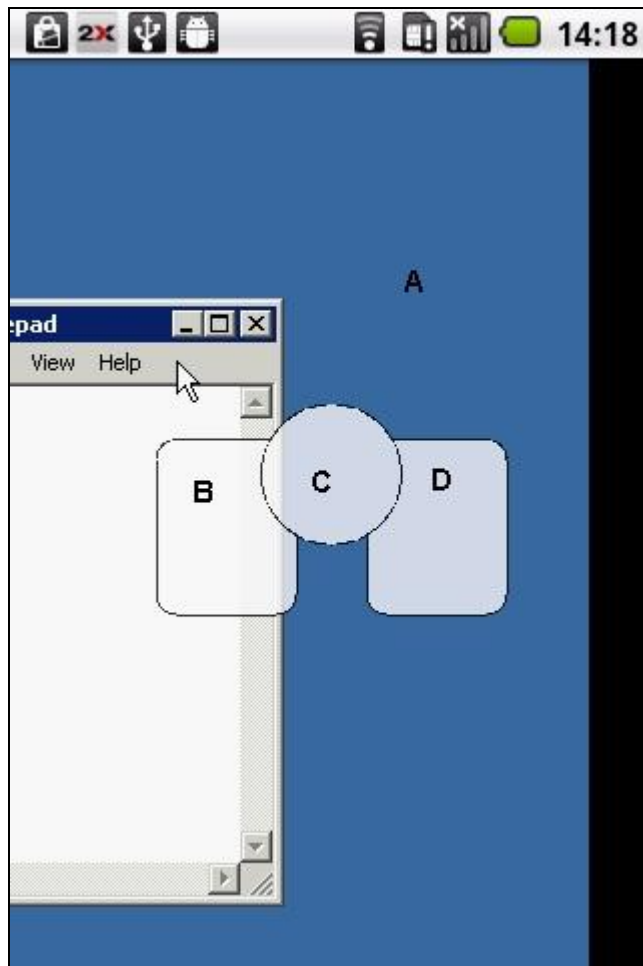
Tippen Sie auf das Symbol **Maus**, damit der von Ihnen im Menü **Geräte-Einstellungen** ausgewählte Maustyp angezeigt wird.



2X Client for Android – Dumbo-Maus



Eigenschaften der Dumbo-Maus



2X Client for Android – Eigenschaften der Dumbo-Maus

Im obigen Screenshot wird eine 2X-Verbindung mit der geöffneten Anwendung Notepad angezeigt. Als Maustyp wurde die Dumbo-Maus von 2X aktiviert.

Positionen und ihre Funktionen	
A	Beliebiger Bereich des Bildschirms, in dem sich der Mauszeiger nicht befindet.
B	Linker Mausklick – Tippen Sie in diesem Mausbereich, um in Anwendungen einen Linksklick durchzuführen.
C	Mitte der virtuellen 2X-Maus – Über diesen Bereich, für den Mausklicks deaktiviert sind, können Sie den Mauszeiger auf dem Bildschirm verschieben.
D	Rechter Mausklick – Tippen Sie in diesem Mausbereich, um in Anwendungen einen Rechtsklick durchzuführen.

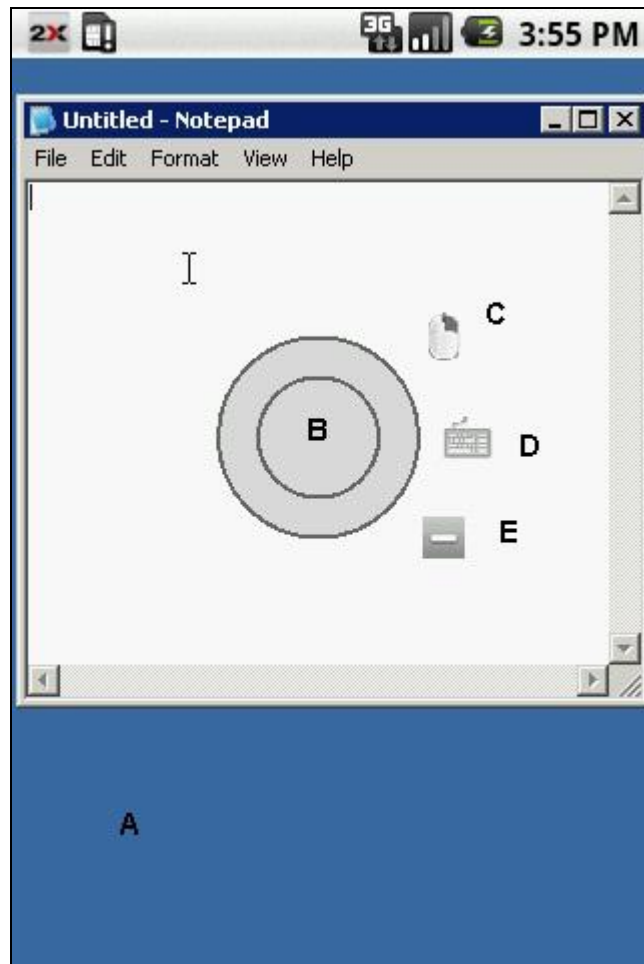


In der folgenden Tabelle sind in der Spalte "Aktion" Mausaktionen aufgeführt, die durch Berührung und/oder Bewegung eines Fingers an den oben angegebenen Positionen erfolgen.

Position	Aktion	Ergebnis	Angezeigte Mitteilungen
A	Kurzes Drücken und Bewegen	Verschieben des Bildschirmausschnitts	–
A	Tippen	Linksklick an gewählter Position	Lbutton down + Lbutton up
A	Doppeltes Tippen	Doppelter Linksklick an gewählter Position	Lbutton down + Lbutton up + Lbutton down + Lbutton up
A	Langes Drücken	Ziehen wird aktiviert	Lbutton down
A	Langes Drücken und Bewegen	Ziehen	Mouse move
A	Langes Drücken beenden	Ziehen beendet	Lbutton up
B	Linke Maustaste drücken und halten	Linke Maustaste gedrückt gehalten	Lbutton down
B	Linke Maustaste loslassen	Linke Maustaste losgelassen	Lbutton up
C	Kurzes Drücken und Bewegen	Mauszeiger bewegen	–
D	Rechte Maustaste drücken und halten	Rechte Maustaste gedrückt gehalten	Rbutton down
D	Rechte gedrückte Maustaste loslassen	Rechte Maustaste losgelassen	Rbutton up



Eigenschaften der Satelliten-Maus



2X Client for Android – Eigenschaften der Satelliten-Maus

Im obigen Screenshot wird ebenfalls eine 2X-Verbindung mit der geöffneten Anwendung Notepad angezeigt. In diesem Fall wurde jedoch die Satelliten-Maus ausgewählt.

Positionen und ihre Funktionen	
A	Beliebiger Bereich des Bildschirms, in dem sich der Mauszeiger nicht befindet.
B	Mitte der virtuellen 2X-Maus
C	Rechter Mausklick – Tippen Sie in diesem Mausbereich, um in Anwendungen einen Rechtsklick durchzuführen.
D	Tastatur – Tippen Sie auf dieses Symbol, um die Tastatur anzuzeigen.
E	Weitere Optionen öffnen/schließen (Tastatur, R-Mouse)



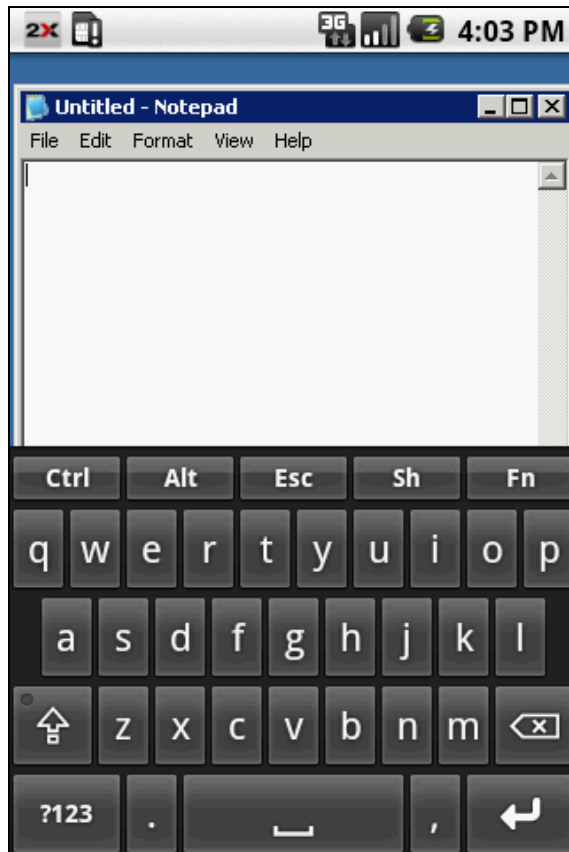
In der folgenden Tabelle sind in der Spalte "Aktion" Mausaktionen aufgeführt, die durch Berührung und/oder Bewegung eines Fingers an den oben angegebenen Positionen erfolgen.

Position	Aktion	Ergebnis	Angezeigte Mitteilungen
A	Kurzes Drücken und Bewegen	Verschieben des Bildschirmausschnitts	–
A	Tippen	Linksklick an gewählter Position	Lbutton down + Lbutton up
A	Doppeltes Tippen	Doppelter Linksklick an gewählter Position	Lbutton down + Lbutton up + Lbutton down + Lbutton up
A	Langes Drücken	Ziehen wird aktiviert	Lbutton down
A	Langes Drücken und Bewegen	Ziehen	Mouse move
A	Langes Drücken beenden	Ziehen beendet	Lbutton up
B	Kurzes Tippen	Linksklick an gewählter Position	Lbutton down + Lbutton up
B	Doppeltes Tippen	Doppelter Linksklick an gewählter Position	Lbutton down + Lbutton up + Lbutton down + Lbutton up
B	Kurzes Drücken und Bewegen	Mauszeiger bewegen	–
B	Langes Drücken	Ziehen wird aktiviert	LButton down
B	Langes Drücken und Bewegen	Ziehen	Mouse move
B	Langes Drücken beenden	Ziehen beenden	Lbutton up
C	Kurzes Tippen	Rechtsklick an gewählter Position	Rbutton down + Rbutton up
C	Doppeltes Tippen	Doppelter Linksklick an gewählter Position	Rbutton down + Rbutton up + Rbutton down + Rbutton up
C	Kurzes Drücken und Bewegen	Mauszeiger bewegen	–
C	Langes Drücken	Ziehen mit gedrückter rechter Maustaste wird aktiviert	Rbutton down
C	Langes Drücken und Bewegen	Ziehen	Mouse move
C	Langes Drücken beenden	Ziehen beenden	Rbutton Up
D	Tippen	Tastatur aufrufen	–
E	Tippen	Weitere Optionen öffnen/schließen	–

Ein-/Auszoomen und Verschieben

Die Geste zum Ein- und Auszoomen ähnelt der Geste zum Ziehen. Sie wird jedoch erst aktiviert, wenn ein zweiter Finger das Display berührt. Wird der Desktop vollständig auf dem Geräte-Display angezeigt, ist keine weitere Vergrößerung möglich. Die Verschieben-Geste ist nutzbar, wenn keine Maus aktiviert ist.

Erweiterte 2X-Tastatur



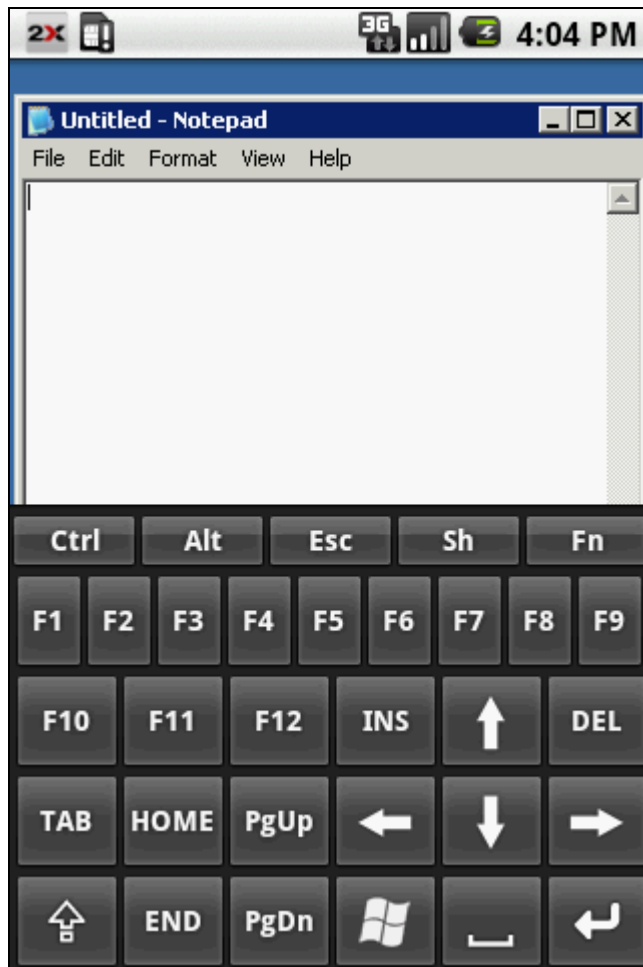
2X Client for Android – Erweiterte 2X-Tastatur

Drücken Sie die Gerätetaste **Menü**, und wählen Sie **Tastatur**, um zur leichteren Eingabe von Informationen in veröffentlichten Anwendungen die erweiterte 2X-Tastatur zu verwenden.

Die obere Reihe der 2X-Tastatur bietet Tasten mit Funktionalität, die unter Android nicht standardmäßig zur Verfügung steht. Hierzu zählen **Ctrl** (Strg), **Alt** und **Esc** sowie zwei weitere Tasten mit Sonderfunktionen.

Die Sonderfunktionen sind per Taste **Sh** und **Fn** aufrufbar (Tastaturkürzel bzw. Funktionstasten).

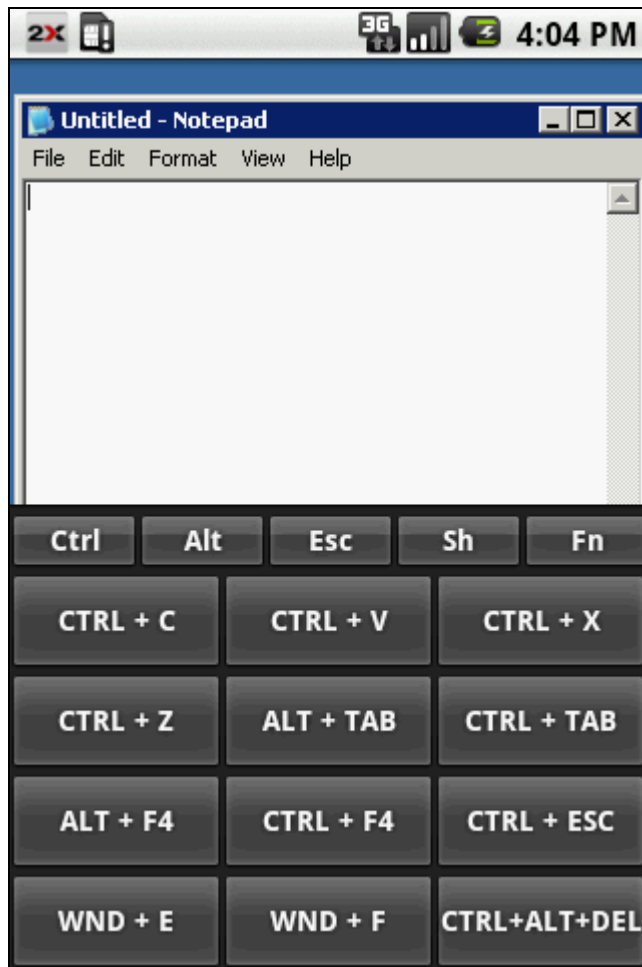
Hinweis: Die 2X-Tastatur wird standardmäßig angezeigt, wenn in den Geräteeinstellungen **Gerätetastatur verwenden** deaktiviert ist. Klicken Sie [hier](#), um weitere Informationen zu der Einstellung zu erhalten.



2X Client for Android – Funktionstasten der 2X-Tastatur

Tippen Sie auf die Taste **Fn**, um die Funktionstasten anzuzeigen. Tippen Sie erneut auf **Fn**, um die ursprüngliche Tastatur anzuzeigen. Drücken Sie die Gerätetaste **Zurück**, wenn Sie die Tastatur schließen möchten.





2X Client for Android – Erweiterte 2X-Tastatur

Tippen Sie auf die Taste **Sh**, um die Tastaturkürzel anzuzeigen. Tippen Sie erneut auf **Sh**, um die ursprüngliche Tastatur anzuzeigen. Drücken Sie die Gerätetaste **Zurück**, wenn Sie die Tastatur schließen möchten.



VERWENDEN DES 2X CLIENT DURCH DRITTAPPLIKATIONEN

Führen Sie die nachfolgend beschriebenen Schritte durch, um den 2X Client durch eine Drittapplikation aufzurufen.

Erstellen Sie einen Intent, über den eine Activity aufgerufen wird. Die Aktion des Intent ist wie folgt per `Intent.ACTION_MAIN` anzugeben:

```
Intent i = new Intent(Intent.ACTION_MAIN);
```

Der für den Intent zu wählende Komponentename muss dem der Activity entsprechen, namentlich der Activity `ActFarmsList`.

```
ComponentName comp = new ComponentName("com.tux.client",  
"com.tux.client.menus.ActFarmsList");  
i.setComponent(comp);
```

Die Intent-Extras müssen die für den Verbindungsaufbau erforderlichen Verbindungseinstellungen enthalten. Es sind jedoch nicht alle Einstellungen festzulegen. Ein Intent mit grundlegend benötigten Angaben sieht beispielsweise wie folgt aus:

```
Intent i = new Intent(Intent.ACTION_MAIN);  
ComponentName comp = new  
ComponentName("com.tux.client", "com.tux.client.menus.ActFarmsL  
ist");  
i.setComponent(comp);  
i.putExtra("External_Launch", true);  
i.putExtra("Save", false);  
i.putExtra("Server", "192.177.1.2");  
i.putExtra("UserName", "myUser@domain ");  
startActivity(i);
```

Intent-Extras

Einstellung	Wert	Hinweis
External_Launch (*)	Boolean	Beträgt immer "true".
Save (*)	Boolean	Bei Angabe von „True“ startet der 2X Client die Sitzung und speichert zusätzlich die Verbindung in der Verbindungsliste. Bei Angabe von „False“ wird die Sitzung lediglich gestartet.

Server (*)	String	Geben Sie die IP-Adresse oder den Namen des Servers an.
Username (*)	String	Geben Sie den Benutzernamen an.
Password	String	Geben Sie das Passwort an.
Conn Type	Integer	Diese Einstellung gilt nur für 2X-Verbindungen (Vorgabe: 0). Sie wird von standardmäßigen RDP-Sitzungen ignoriert.
	0: Gateway-Modus	
	1: Direktverbindung	
	2: Gateway-Modus mit SSL	
ColorDepth	Integer	Falls nicht angegeben, wird standardmäßig der Wert „16-Bit“ gewählt.
	8: 256 Farben	
	16: High Color (16-Bit)	
	24: True Color (24-Bit)	
32: Höchste Qualität (32-Bit)		
ResHeight (**)	Integer	Bildschirmauflösung: Höhe
ResWidth (**)	Integer	Bildschirmauflösung: Breite
DesktopBackground	Boolean	Anzeige des Desktop-Hintergrunds, Standard: „False“
FontSmoothing	Boolean	Schriftenglättung, Standard: „False“
WindowAnim	Boolean	Aktiviert die Menü- und Fensteranimation. Standard: „False“
DeskComp	Boolean	Aktiviert die Desktop-Gestaltung. Standard: „False“
ShowDrag	Boolean	Anzeige des Fensterinhalts beim Ziehen. Standard: „False“.
Designs	Boolean	Standard: „False“
BitmapCaching	Boolean	Standard: „True“

EnableCompression	Boolean	Standard: „True“
ConnectToConsole	Boolean	Diese Einstellung gilt nur für standardmäßige RDP-Verbindungen. Sie wird von 2X-Verbindungen ignoriert. Standard: „False“.
SoundRedirection	Integer	Standard: „Keine Wiedergabe“
	1: Keine Wiedergabe	
	2: Wiedergabe auf dem Remote-Computer	
	3: Auf Android-Endgerät umleiten	
UrlRedirection	Boolean	Standard: „False“ (gilt nur für 2X-Verbindungen)
MailRedirection	Boolean	Standard: „False“ (gilt nur für 2X-Verbindungen)
AutoShortcuts	Boolean	Standard: „False“ (gilt nur für 2X-Verbindungen)
ForceCreate (***)	Boolean	Standard: „False“ (gilt nur für 2X-Verbindungen)

Die mit (*) gekennzeichneten Einstellungen sind erforderlich.

(**): Setzen Sie sowohl ResHeight als auch ResWidth auf den Wert „0“ oder lassen Sie beide Angaben aus, um den Vollbild-Modus zu aktivieren.

(***) :Dieser Parameter zwingt den Bauernhof in der Absicht, unabhängig davon, ob sie existiert oder nicht erstellt werden. Wenn nicht im Lieferumfang enthalten oder auf false gesetzt der Bauernhof in der Absicht, beschrieben aus der Liste der Verbindungen wird gestartet (Search wird von Alias Bauernhof gemacht werden). Alle Parameter der Farm wird überschrieben durch diejenigen aus der Absicht, außer dem Passwort, wenn es leer ist oder nicht enthalten ist.



FEHLERBEHEBUNG UND TECHNISCHER SUPPORT

Einführung

In diesem Kapitel erfahren Sie, welche Hilfsmöglichkeiten es bei Problemen mit Ihrem 2X-Produkt gibt. Folgende Informationsquellen stehen zur Verfügung:

- Benutzerhandbuch: Die meisten Probleme lassen sich mit Hilfe dieses Handbuchs lösen.
- Die Support-Website von 2X. Sie bietet eine Wissensdatenbank mit FAQs.
- Kontaktaufnahme per E-Mail an den technischen Support: support@2x.com.
- Telefonische Kontaktaufnahme mit dem technischen Support.

Wissensdatenbank

Die 2X-Wissensdatenbank liefert Lösungen zu den gängigsten Problemen. Bei Fragen, die mit Hilfe dieses Handbuchs nicht beantwortet werden konnten, sollten Sie daher die Datenbank zurate ziehen. Sie wird fortlaufend aktualisiert und informiert Sie zudem über neue Software-Patches.

Die 2X-Wissensdatenbank ist abrufbar unter <http://www.support.2x.com>.

Support-Anfrage per E-Mail

Sollten Ihnen das Handbuch und die Wissensdatenbank bei Problemen nicht weiterhelfen können, setzen Sie sich bitte mit dem 2X-Support in Verbindung.

Schildern Sie Ihr Problem per E-Mail, und fügen Sie der Mitteilung weitergehende erläuternde Informationen an, sofern vorhanden. Hierdurch ermöglichen Sie eine raschere Problemlösung.

Der 2X-Support wird Sie ggf. zur Bereitstellung weiterer Daten bitten und Fragen zu Produktinstallation und -konfiguration stellen. Bitte nehmen Sie sich die Zeit, die Fragen so präzise wie möglich zu beantworten. Hiermit helfen Sie uns, Ihr Problem genau zu diagnostizieren.

Support-Anfragen werden an Werktagen für gewöhnlich spätestens innerhalb von 24 Stunden beantwortet.

Support-Anfrage per Telefon

Der 2X-Support ist per telefonische Hotline erreichbar. Die Rufnummern und Erreichbarkeit des Supports entnehmen Sie bitte der Support-Website von 2X unter <http://support.2x.com>

ÜBER 2X

Über 2X Software | 2X Software entwickelt Software-Lösungen für das server-basierte Computing. Unternehmen jeder Größenordnung können damit Desktop-Virtualisierung und die Bereitstellung von Applikationen auf Personal-Computern und Thin-Clients unkompliziert und kostengünstig realisieren. Alle Lösungen von 2X – 2X ApplicationServer XG, 2X LoadBalancer for Terminal Services/Citrix und 2X ThinClientServer – sind einfach zu installieren, zu verwalten und zu skalieren und bieten auch wegen des server-basierten Lizenzmodells ein im Wettbewerbsvergleich ausgezeichnetes Preis-/Leistungsverhältnis. 2X befindet sich in privater Hand und unterhält Niederlassungen in Deutschland, Frankreich, Großbritannien, den USA, Australien und Malta. Hinter dem Unternehmen steht ein Team aus Branchenexperten mit langjähriger Erfahrung im Bereich Entwicklung und Vertrieb von Netzwerkinfrastruktur-Lösungen. 2X ist Partner von Microsoft, VMware, IBM und RedHat. Weitere Informationen sind im Web unter www.2x.com/de/ zu finden. Alle in diesem Dokument aufgeführten Produkt- und Firmennamen können Marken ihrer jeweiligen Inhaber sein.



© 2012 2X Software Ltd. Alle Rechte vorbehalten. Die in diesem Dokument enthaltenen Informationen geben die Meinung von 2X zum Zeitpunkt der Veröffentlichung wieder. Da 2X sich veränderten Marktbedingungen anpassen muss, sind diese Ausführungen nicht als verpflichtende Zusage von 2X zu werten; 2X übernimmt zudem keine Garantie für die Genauigkeit der in diesem Dokument präsentierten Informationen nach dem Zeitpunkt seiner Veröffentlichung. 2X GIBT MIT DIESEM DOKUMENT KEINE ZUSAGEN, WEDER AUSDRÜCKLICH NOCH STILLSCHWEIGEND. 2X ApplicationServer, 2X LoadBalancer for Terminal Services/Citrix und 2X ThinClientServer sowie ihre Produkt-Logos sind eingetragenen Marken oder Marken von 2X Software Ltd. in den USA und/oder anderen Ländern. Alle in diesem Dokument genannten Produkte und Firmennamen können Marken ihrer jeweiligen Inhaber sein.
